



 JDE Peet's

JDE PEET'S

**SPEAK UP-POLICY**

SPEAK UP POLICY CO  
S FRAUD REPORT  
RCES CONFLICT  
T INSIDER TH  
RIGHTS VIOL  
MINATION HA  
NET LAUND  
BY AND COPPI

# INNEHÅLL

## 1. INLEDNING

3

Syfte	3
Vem kan göra en anmälan?	3
Varför är det bra att anmäla överträdelser?	3
Vad har företaget för inställning till repressalier?	3

## 2. POLICY

4 – 9

Vilka misstankar bör du rapportera?	4
Vad förväntar sig företaget av mig?	5
Hur anmäler jag mina misstankar, vem ska jag kontakta?	6
Vilken typ av information behöver jag lämna i min anmälan?	7
Vad gör jag om jag anmäler något till min chef och jag får höra att jag ska "hålla tyst" om saken?	7
Vad gör jag om en anställd eller annan intressent rapporterar misstänka överträdelser till mig?	7
Kommer min identitet att förbli hemlig?	8
Hur kommer min anmälda misstanke att hanteras?	8
Vad händer om jag inte är säker på att jag vill anmäla misstänka överträdelser?	9
Hur kan jag skyddas?	9
Vad gör jag om jag tror att jag kan ha varit inblandad i en situation som bryter mot lagen eller företagets policy?	9
Anmälning	9
Var hittar jag mer information?	9

## 3. KONTAKTA/ ANMÄL

10

Hur kontaktar man JDE Peet's visselblåsarlinje?	10
Du kan kontakta oss när som helst på	10

## 4. JDE PEET'S UTREDNINGSPRINCIPER OCH TILLVÄGAGÅNGSSÄTT

11 – 12

Kategori:	Policy
Klassificering:	Offentlig
Globalt ansvarig:	Global Compliance Officer
Globalt ansvarig:	Chefsjurist
Lokalt ansvarig:	Lokal Compliance Officer
Lokalt ansvarig:	Verkställande direktör
Version:	4.0
Gäller från och med den:	23 oktober 2023

DISCIPLINE

SIMPLICITY

ACCOUNTABILITY

SOLIDARITY

ENTREPRENEURSHIP

# 1. INLEDNING

Vi som organisation kan endast växa och bli bättre om vi är öppna och ärliga mot varandra. Därför främjar JDE Peet's ett klimat där personer kan anmäla eventuella faktiska eller misstänkta överträdelser, vare sig det handlar om en överträdelse av våra förhållningsregler, policyer, värderingar eller av tillämpliga lagar. Vi vill främja en öppen dialog med våra anställda, kunder, affärspartner, leverantörer, investerare och andra intressenter och tolererar ingen form av repressalier gentemot de som påtalar överträdelser på ett sanningsenligt och korrekt sätt.

## SYFTE

Syftet med denna policy är att förklara hur man kan informera relevanta parter om misstänkta överträdelser och beskriva hur JDE Peet's kommer att agera när du rapporterar en överträdelse.

## VEM KAN GÖRA EN ANMÄLAN?

JDE's Speak up-policy är till för den som vill uppmärksamma eventuella överträdelser inom JDE Peet's eller dess dotterbolag ("företaget"), oavsett var de befinner sig. Häri ingår t.ex. anställda, personer som arbetar för eller på uppdrag av JDE Peet's, arbetare över hela försörjningskedjan, affärspartner och andra intressenter såsom (representanter för) berörda samhällen eller konsumenter.

## VARFÖR ÄR DET BRA ATT ANMÄLA ÖVERTRÄDELSER?

Vi som företag vill leva upp till vår skyldighet att agera med integritet. För att kunna göra det behöver vi din hjälp med att göra en anmälan om du misstänker att något är fel. Att hålla tyst om eventuella överträdelser kan göra situationen värre och skada förtroendet. När du blåser i visslan genom att göra en anmälan ger du företaget möjlighet att rätta till eventuella överträdelser och främja ett transparent klimat som genomsyras av integritet. På så sätt kan vi också bidra till att skydda företaget och dess intressenter.

## VAD HAR FÖRETAGET FÖR INSTÄLLNING TILL REPRESSALIER?

När du höjer rösten och rapporterar dina farhågor på ett sanningsenligt och korrekt sätt har du gjort det rätta och företaget kommer inte att tolerera några repressalier gentemot dig. Om du i god tro misstänker att du, en annan anställd eller annan rapportör har blivit utsatt för repressalier ska du rapportera det till din chef eller kontakta visselblåsarkanalerna så fort som möjligt.

Företaget tolererar inga typer av hot, (försök till) repressalier eller annan åtgärd gentemot någon person eller enhet som rapporterar eller bistår vid anmälan av möjliga överträdelser. Om företaget får kännedom om sådana hot, (försök till) repressalier eller andra åtgärder kommer företaget att vidta lämpliga åtgärder, vilka även kan inkludera avsked.

## 2. POLICY

### VILKA MISSTANKAR BÖR DU RAPPORTERA?

JDE Peet's Speak up-policy kan användas till att sätta ljuset på misstänkta överträdelser både inom företaget och över hela försörjningskedjan. Överträdelser av denna typ kan utgöra brott mot gällande (internationell) lag, överträdelser mot JDE Peet's uppförandekoder, dess policyer, standarder och/eller de processer enligt vilka verksamheten drivs<sup>1</sup>.

Exempel på överträdelser som kan anmälas omfattar:

- ✓ Bedrägeri
- ✓ Ofullständig ekonomisk eller icke-ekonomisk bokföring och journalföring
- ✓ Otillåtet bruk av företagets tillgångar
- ✓ Förskingring, stöld
- ✓ Insiderbrott
- ✓ Intressekonflikter
- ✓ Brott mot de mänskliga rättigheterna, vilket omfattar men inte är begränsat till långa arbetstider, barnarbete eller enskilda som arbetar under hot och/eller utnyttjas
- ✓ Diskriminering eller (sexuella) trakasserier.
- ✓ Brott mot anti-trust eller konkurrenslagstiftningen
- ✓ Pengatvätt
- ✓ Brott mot sanktioner, exportkontroller och handelslagar
- ✓ Mutor och korruption
- ✓ Frågor som rör säkerheten, arbetsmiljön samt miljöfrågor
- ✓ Mobbning
- ✓ Brott mot integritets- och dataskyddslagstiftningen
- ✓ Spridande av konfidentiell information eller handelshemligheter
- ✓ Repressalier mot en person som rapporterat något i god tro
- ✓ Brott mot någon av våra (andra) policyer

Använd inte denna speak up-policy i följande fall:

- ✗ Som nödtelefon i situationer som innebär ett omedelbart hot mot liv, tillgångar eller egendom. Om du behöver hjälp akut, ring räddningstjänsten och/eller lokala myndigheter.
- ✗ Om du har frågor om dina arbetsvillkor (t.ex. förmåner eller befordran)
- ✗ För att lösa personliga eller juridiska konflikter
- ✗ För att anklaga någon för något som inte är sant eller med ont uppsåt. Misstankar eller anklagelser som rapporteras illvilligt eller med ont uppsåt (dvs. om man vet att de inte är sanna) kommer inte att tolereras och personer som gör dessa anmälningar kommer att bli föremål för disciplinära åtgärder, vilket kan innebära uppsägning av anställningen

<sup>1</sup> Denna policy är bland annat avsedd att uppfylla företagets skyldigheter enligt gällande EU-lagstiftning. I den utsträckning gällande lag eller förordningar gällande behandlingen av information som företaget tagit emot i samband med en speak-up-anmälan eller en utredning (om en utredning har inletts), inte är förenliga med denna policy ska företaget hålla sig till gällande lag eller förordningar.



## VAD FÖRVÄNTAR SIG FÖRETAGET AV MIG?

Du ska inte bara känna till de compliance- och integritetsskyldigheter som gäller för ditt jobb, utan vi förväntar oss dessutom att du omedelbart anmäler om du tror att någon som företräder eller arbetar på uppdrag av företaget (även du själv) har gjort, håller på att göra eller kan vara på väg att göra något som skulle kunna betraktas som en överträdelse.

Denna grundläggande förväntning gäller alla som arbetar på företaget eller å företagets vägnar, oavsett var de befinner sig i världen och över hela leveranskedjan. Oavsett var du arbetar eller vilket jobb eller vilken lönegrad du har förväntar sig företaget att du anmäler om du får kännedom om eventuella överträdelser.

## HUR ANMÄLER JAG MINA MISSTANKAR, VEM SKA JAG KONTAKTA?

Det finns flera sätt att göra en anmälan på.

Om du är anställd kan du anmäla misstänkta överträdelser:

- till din chef;
- om dina misstankar gäller din chef eller om du inte känner dig trygg med att rapportera till din chef kan du kontakta din lokala Compliance Officer eller din kontaktperson på HR;
- till det centrala Compliance teamet i Amsterdam, Nederländerna genom att skicka ett e-postmeddelande (till [ethics.compliance@JDEcoffee.com](mailto:ethics.compliance@JDEcoffee.com)) eller ett brev (till JDE Peet's, Global Compliance Officer, Oosterdoksstraat 80, 1011 DK Amsterdam, Nederländerna);
- till företagets visselblåsarlinje <http://speakup.jdepeets.com> via telefon eller webbplatsen.

Om du inte är anställd på JDE Peet's kan du rapportera misstänkta överträdelser:

- till din kontakt på JDE Peet's med högst befattning;
- till JDE Peet's centrala Compliance team i Amsterdam, Nederländerna genom att skicka ett e-postmeddelande (till [ethics.compliance@JDEcoffee.com](mailto:ethics.compliance@JDEcoffee.com)) eller ett brev (till JDE Peet's, Global Compliance Officer, Oosterdoksstraat 80, 1011 DK Amsterdam, Nederländerna);
- till företagets visselblåsarlinje <http://speakup.jdepeets.com> via telefon eller webbplatsen.

Vår visselblåsarlinje sköts av ett externt företag som är fristående från JDE Peet's. Denna linje kan användas om du inte känner dig trygg med att tala öga mot öga med någon eller om du hellre vill vara anonym.

Vi vill uppmuntra dig att rapportera eventuella misstankar du kan ha via de metoder vi angivit. Genom att anmäla ger du företaget möjlighet att åtgärda problemen. Men utöver intern anmälan kan lagstiftningen i vissa länder också medge anmälning av vissa misstänkta överträdelser direkt till behöriga myndigheter, och ingenting i denna policy ska tolkas som att det hindrar dig från att göra det i linje med lokalt gällande regler och förordningar. Kontakta det centrala Compliance teamet i Amsterdam eller relevanta behöriga myndigheters webbplatser för ytterligare information om hur man anmäler misstänkta överträdelser direkt till de behöriga myndigheterna.

## VILKEN TYP AV INFORMATION BEHÖVER JAG LÄMNA I MIN ANMÄLAN?

När du anmäler dina misstankar ska du lämna så mycket information som möjligt. Det hjälper företaget att göra en bedömning och, vid behov, inleda en utredning. Vi uppmuntrar dig att anmäla dina misstankar så fort som möjligt och dela med dig av den information du har. Det är till exempel bra om du kan tillhandahålla:

- en detaljerad beskrivning av dina misstankar och eventuell bakgrund
- datum, namn och platser
- eventuell stöddokumentation

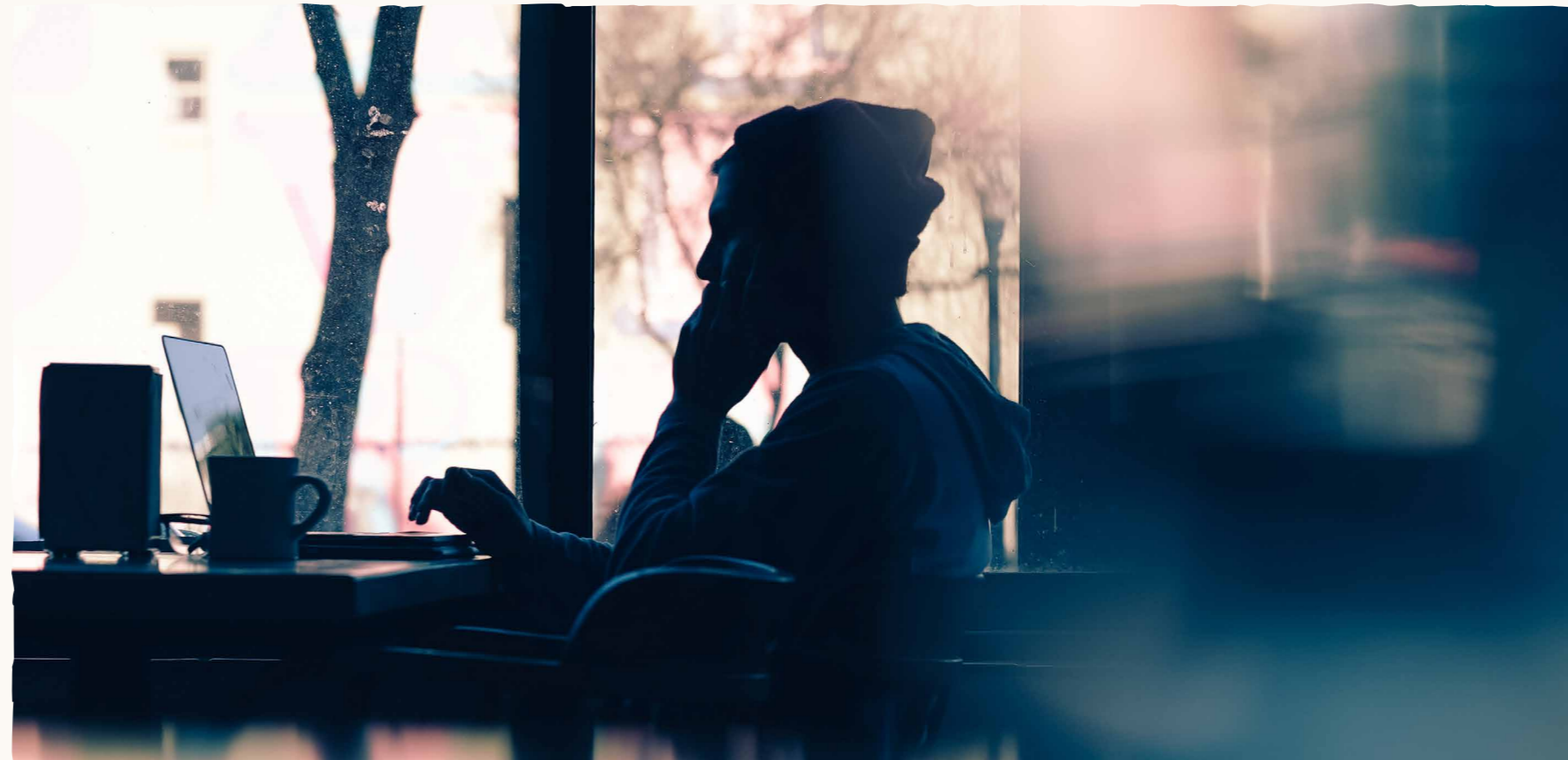
Företaget förväntar sig inte att du ska ha alla svaren, att du ska utreda saken själv eller att du ska bevisa att det finns grund för dina farhågor. Låt företaget granska din anmälan för att avgöra huruvida det finns skäl till misstanke och vad som bör göras.

## VAD GÖR JAG OM JAG ANMÄLER NÅGOT TILL MIN CHEF OCH JAG FÅR HÖRA ATT JAG SKA "HÅLLA TYST" OM SAKEN?

Om du känner att man försöker avskräcka dig från att anmäla misstänkta överträdelser bör du anmäla både den misstänkta överträdelsen och det faktum att du har blivit tillsagd att "hålla tyst".

## VAD GÖR JAG OM EN ANSTÄLLD ELLER ANNAN INTRESSENT RAPPORTERAR MISSTÄNKTA ÖVERTRÄDELSER TILL MIG?

Om en anställd eller annan intressent hos JDE Peet's anmäler en misstänkt överträdelse ska det omedelbart anmälas till företagets visselblåsarlinje.



## KOMMER MIN IDENTITET ATT FÖRBLI HEMLIG?

Om en person som gör en anmälan vill vara anonym går det bra att vara det om man använder visselblåsarlinjen och andra rapporteringskanaler, om det är tillåtet i det specifika landet. När det gäller visselblåsarlinjen kommer den person som gjort en anmälan att få en unik kod av systemet för uppföljningsändamål; med denna kod kan den person som gjort en anmälan verifiera eventuell uppföljning av företaget.

Företaget kommer att hantera alla anmälningar diskret och med respekt. Information om den anmälda misstanken, vilket omfattar identiteten på den person som gjort en anmälan och eventuella andra parter som ingår i anmälan, ska vara konfidentiell. Självklart behöver vissa individer känna till anmälan och detaljerna i misstanken för att kunna göra en effektiv utredning och uppföljning av ärendet. Förutom de personer som behöver känna till anmälan och detaljerna i anklagelsen för utredning och uppföljning, kommer emellertid din identitet och all information från vilken din identitet direkt eller indirekt kan härledas, om den är känd, inte att lämnas ut av företaget, såvida du inte uttryckligen har samtyckt till att dela sådan information. Observera att det kan finnas gånger då företaget har en juridisk plikt att informera tredjeparter om rapporterade

(compliance)problem och det kan förekomma situationer då din identitet behöver lämnas ut enligt gällande lag. Om så är fallet informeras du i förväg om att din identitet kommer att lämnas ut, såvida inte denna information skulle äventyra relaterade utredningar eller rättsliga processer.

## HUR KOMMER MIN ANMÄLDA MISSTANKE ATT HANTERAS?

Företaget tar alla anmälningar på allvar. När en anmälan lämnats in får du en bekräftelse på att den tagits emot. Sedan kommer företagets globala Compliance Officer eller annan person som utsetts av den globala Compliance Officern att göra en första granskning och vid behov inleda en utredning för att anmälan ska kunna undersökas på ett lämpligt sätt. Utredningar görs i enlighet med företagets

Utredningsprinciper och tillvägagångssätt och enligt gällande lag. Detta borgar för att utredningen genomförs på ett rättvist och ansvarsfullt sätt för alla berörda parter, vilket dessutom betyder att utredningen ska:

- vara opartisk, neutral
- vara punktlig
- fokusera på att ta reda på fakta

När mottagningsbekräftelsen tagits emot kommer den person som gjorde anmälan att få en uppdatering om den allmänna statusen på utredningen. Därefter kommer den person som gjort en anmälan att få allmän information om hur utredningen framskrider och, om utredning avslutats, resultat av den (vilket omfattar åtgärder och vidtagna åtgärder), förutsatt att sådan återkoppling inte negativt skulle påverka utredningen. Målet är att företaget ska genomföra utredningen på 90 dagar, men detta kan förlängas om utredningens art och komplexitet kräver det.

Alla försiktighetsåtgärder som krävs kommer att vidtas för att se till att personuppgifter skyddas mot obehörig åtkomst och behandling.





## VAD HÄNDER OM JAG INTE ÄR SÄKER PÅ ATT JAG VILL ANMÄLA MISSTÄNKTA ÖVERTRÄDELSER?

Vi inser att det kan kännas obehagligt att anmäla någon. Normalt undviker människor att göra det av en av flera anledningar.

För det första är de rädda för repressalier. Du kan känna dig trygg med att företaget inte kommer att tolerera repressalier mot någon som i god tro anmäler ett problem.

Ett annat skäl till att personer inte vill göra en anmälan är att de är rädda att inget ska hända. Du kan vara säker på att varje gång en person anmäler en misstänkt överträdelse kommer vi att vidta åtgärder om det är lämpligt och kommer att svara. Om vi drar slutsatsen att det förekommit en överträdelse kommer företaget att vidta lämpliga åtgärder för att rätta till situationen.

## HUR KAN JAG SKYDDAS?

En anställd som anmäler misstänkta överträdelser som den anställda tror, eller i god tro rimligen anser är sanning, får skydd när en sådan anmälan gjorts. Detta skydd innebär att företaget inte kommer att avskeda, degradera, stänga av, hota, trakassera eller på annat sätt diskriminera en anställd som i god tro gjort en anmälan eller hjälpt till med att göra en anmälan. Företaget tolererar inga former av (försök till) hot, repressalier eller annan åtgärd. Sådana (försök till) hot, repressalier eller annan åtgärd måste rapporteras omedelbart.

Dessutom tolererar företaget inga typer av (försök till) hot, repressalier eller annan åtgärd gentemot någon person eller enhet som i god tro anmält eller bistått vid anmälan av möjliga överträdelser. Om företaget får kännedom om sådana (försök till) hot, repressalier eller andra åtgärder kommer företaget att vidta lämpliga åtgärder.

## VAD GÖR JAG OM JAG TROR ATT JAG KAN HA VARIT INBLANDAD I EN SITUATION SOM BRYTER MOT LAGEN ELLER FÖRETAGETS POLICY?

Som anställd på företaget förväntas du känna till och hålla dig till alla lagar, föreskrifter och företagspolicyer. Om du misstänker att du kan ha brutit mot lagen eller någon policy är det alltid bättre att anmäla sig själv än att bli föremål för en annan persons anmälan. Även om man själv anmäler en överträdelse så innebär det inte att man slipper undan disciplinära eller andra åtgärder, men det kan bli en viktig faktor som företaget kan ta hänsyn till vid beslut om vilka åtgärder som ska vidtas.

## ANMÄLNING

De lokala complianceråden, ledda av lokala complianceombudet, ska regelbundet sammanställa en översikt över de anmälningar som kommit in och resultaten av dem till den globala compliance-officern.

Den lokala compliance officernska regelbundet sammanställa en översikt över lokala och globala anmälningar som kommit in till det globala compliance-rådet och styrelsens revisionskommitté.

## VAR HITTAR JAG MER INFORMATION?

Du kan också gå in på intranetsidan om du vill veta mer om vårt ramverk och policy för styrning och compliance eller skicka ett e-postmeddelande till Central Compliance ([Ethics.Compliance@JDEcoffee.com](mailto:Ethics.Compliance@JDEcoffee.com)). Du hittar också relevanta policyer på JDE Peet's webbplats.

# 3. KONTAKTA/ANMÄL

## HUR KONTAKTAR MAN JDE PEET'S VISSSELBLÅSARLINJE?

Företagets visselblåsarlinje är tillgänglig dygnet runt för alla inom och utanför företaget, online eller per telefon och är ett sätt att informera företaget om misstänkta överträdelser på många olika språk, i en säker och konfidentiell anmälningsmiljö med strikta åtkomstkontroller.

Om det är tillåtet enligt gällande lag, och om det känns tryggare, kan man kontakta visselblåsarlinje anonymt. Din information kommer endast att delas med personer som behöver känna till den, såsom personer som svarar på dina frågor eller undersöker och följer upp ditt ärende.

Du kan kontakta visselblåsarlinje på nedanstående nummer.

## DU KAN KONTAKTA OSS NÄR SOM HELST PÅ

☎ 001 (800) 461-9330

Om du ringer internationellt, gå in på anmälningsverktyget <http://speakup.jdepeets.com> och välj vilken plats du befinner dig på i listan över internationella telefonnummer i det land där du bor.

Om ditt land inte finns med, använd nedanstående nummer: +1-720-514-4400 för ett samtal som mottagaren betalar. Samtalet kan behöva gå genom en växel, varvid lokala avgifter kan tillkomma.

☎ +1-720-514-4400

Länk till visselblåsarlinjen:

E-postadress:

Företagets webbplats:

## 4. JDE PEET'S UTREDNINGSPRINCIPER OCH TILLVÄGÅGÅNGSSÄTT

- Den person som anmäler en misstänkt överträdelse får en bekräftelse på att anmälan mottagits inom sju dagar.
- Företagets globala compliance officer eller någon utsedd av den globala compliance officer kommer att granska anmälan och vid behov inleda en utredning och utse ett utredningsteam. Detta kan vara det lokala teamet, men även ett globalt team eller en extern aktör som företaget kan anlita för att göra en utredning.
- Den person som anmäler den misstänkta överträdelsen får en allmän uppdatering om utredningens status inom en rimlig tidsram som anger att företaget avser att slutföra utredningar senast 90 dagar efter anmälan kom in vilket kan förlängas till vad som rimligen kan motiveras på grund av utredningens art eller komplexitet samt andra relevanta faktorer.
- Alla personuppgifter som inhämtas under en utredning är föremål för gällande dataskyddslagstiftning.
- Utredningen ska göras på ett neutralt, opartiskt, ärligt och rättvist sätt, inom givna tidsfrister och i enlighet med gällande lag.
- Utredningen ska fokusera på en objektiv faktaanalys av fallet i syfte att genom att samla in alla fakta avgöra om den misstänkta överträdelsen faktiskt ägt rum. Vid behov kan externa sakkunniga anlitas av utredningsteamet för att bistå med utredningen. Utredningsteamet ska använda utredningsmetoder som är lämpliga, proportionerliga och relevanta för utredningen i relation till allvarsgraden, svårigheten och tillgängliga fakta om de misstänkta överträdelserna, i enlighet med gällande lag.
- Informationen ska tillhandahållas till intervjupersonen på ett sätt så att identiteten på den person som anmäler, i liket med alla tredjeparter som nämns i rapporten skyddas så gott det går i enlighet med villkoren i denna Speak up-policy.
- Utredningsteamet ska se till att principen om "fair hearing" efterlevs och på så sätt ge den anklagade personen eller enheten fullgoda möjligheter att föra fram sina synpunkter i relation till anklagelserna.



- Utredningen och all information kopplad till utredningen ska hållas hemliga och endast avslöjas för de som behöver ha tillgång till sådan information i enlighet med anmälningspolicyn.
- Utredningsteamet ska sammanställa en slutrapport med alla fakta, bevis och rekommenderade åtgärder.
- Utredningsteamet ska informera den person eller enhet som gjort anmälan om resultatet av utredningen så snart som utredningen är klar.
- Utredningsteamet ska informera den person som gjort anmälan om att utredningen har avslutats och vad resultatet blev om utredarna anser det lämpligt. Eftersom andra personer eller enheter kan ingå i vissa åtgärder kan utredningsteamet endast ange att lämpliga åtgärder har vidtagits av sekretesskäl, integritetsskäl och på grund av de berördas juridiska rättigheter efter behov.
- Alla personuppgifter i fall som enligt utredningen visat sig vara utan grund ska omedelbart förstöras i enlighet med gällande lag.



# JDE Peet's

A COFFEE & TEA FOR EVERY CUP

