



JDE PEET'S

# ZÁSADY NAHLASOVANIA PROTISPOLOČENSKEJ ČINNOSTI (WHISTLEBLOWING)

# OBSAH

## 1. ÚVOD

3

Účel	3
Kto sa môže ozvať?	3
Prečo by som mal(a) vyjadriť znepokojenie?	3
Aké sú zásady Spoločnosti týkajúce sa odvetných opatrení?	3

## 2. ZÁSADY

4 – 9

O ktorých obavách /protispoločenskej činnosti by ste mali hovoriť?	4
Čo odo mňa spoločnosť očakáva?	5
Ako môžem oznámiť protispoločenskú Činnosť, na koho sa mám obrátiť?	6
Aký druh informácií mám poskytnúť pri oznamovaní?	7
Čo ak niečo oznámim svojmu nadriadenému a ten mi povie, aby som o tom mlčal?	7
Čo mám robiť, ak mi zamestnanec alebo iná zainteresovaná strana oznámi potenciálne protispoločenské konanie?	7
Bude moja totožnosť utajená?	8
Ako sa bude postupovať pri riešení môjho oznámenia?	8
Čo ak si nie som istý, či chcem vzniesť obavu z protispoločenskej činnosti ?	9
Ako budem chránený?	9
Čo ak sa domnievam, že som sa mohol zapojiť do konania, ktoré porušuje zákon alebo zásady spoločnosti?	9
Oznamovanie	9
Ako sa môžem dozvedieť viac?	9

## 3. KONTAKT / SPRÁVA

10

Ako kontaktovať linku pre oznamovanie protispoločenskej činnosti v spoločnosti JDE Peet's?	10
Môžete nás kontaktovať kedykoľvek	10

## 4. ZÁSADY A PRÍSTUP K VYŠETROVANIU JDE PEET'S

11 – 12

Kategória:	Zásady
Klasifikácia:	Verejnosť
Globálny prevádzkový manažér:	Globálny zamestnanec pre dodržiavanie súladu s právnymi predpismi
Globálny vedúci zamestnanec:	Generálny právny zástupca
Miestny prevádzkový manažér:	Miestny zamestnanec pre dodržiavanie súladu s právnymi predpismi
Miestny vedúci zamestnanec:	Generálny riaditeľ (konateľ)
Verzia:	4.0
Dátum účinnosti:	23. október 2023

# 1. ÚVOD

Ako organizácia môžeme rásť a zlepšovať sa len vtedy, ak sme k sebe navzájom otvorení a úprimní. Spoločnosť JACOBS DOUWE EGBERTS SK s.ro. ako súčasť Skupiny spoločností JDE Peet's (ďalej iba „JDE Peet's“) preto podporuje kultúru hovoriť nahlas, ktorá umožňuje nahlásiť akékoľvek skutočné alebo podozrivé pochybenie, či už ide o porušenie našich kódexov, zásad, našich hodnôt alebo zákona, ktorý sa na nás vzťahuje (tzv. protispoločenské konanie). Podporujeme otvorený dialóg s našimi zamestnancami, zákazníkmi, obchodnými partnermi, dodávateľmi, investormi a ďalšími zainteresovanými stranami a netolerujeme žiadnu formu odvetu voči tým, ktorí pravdivo a presne vyjadria svoje obavy.

## ÚČEL

Účelom týchto zásad je vysvetliť, ako môžete upozorniť na podozrenie z protispoločenského konania, a informovať vás o postupoch spoločnosti JDE Peet's, keď sa ozvete.

## KTO SA MÔŽE OZVAŤ?

Tieto zásady nahlasovania spoločnosti JDE Peet's sú k dispozícii každému, kto chce upozorniť na možné porušenie predpisov v rámci spoločnosti JDE Peet's alebo jej dcérskych spoločností (ďalej aj ako iba „Spoločnosť“), bez ohľadu na to, kde sa nachádza. Patria sem napríklad zamestnanci, osoby pracujúce pre Spoločnosť alebo v jej mene, zamestnanci v celom dodávateľskom reťazci, obchodní partneri a iné zainteresované strany, ako sú dotknuté komunity (ich zástupcovia) alebo spotrebiteľia.

## PREČO BY SOM MAL(A) VYJADRIŤ ZNEPOKOJENIE?

Ako Spoločnosť chceme dodržiavať svoj záväzok konať čestne. Aby sme to mohli dosiahnuť, potrebujeme aj vašu pomoc, a to tak, že sa ozvete, ak sa dozviete o možnom protispoločenskom konaní. Mlčanie o možnom protispoločenskom konaní môže situáciu zhoršiť a podkopať dôveru. Upozorením na svoje obavy dávate Spoločnosti príležitosť riešiť potenciálne problémy a podporovať kultúru transparentnosti a integrity. Týmto spôsobom zároveň pomáme chrániť našu Spoločnosť a jej zainteresované strany.

## AKÉ SÚ ZÁSADY SPOLOČNOSTI TÝKAJÚCE SA ODVETNÝCH OPATRENÍ?

Keď sa ozvete a pravdivo a presne upozorníte na obavy o protispoločenskú činnosť, robíte správnu vec a Spoločnosť nebude tolerovať žiadne odvetné opatrenia voči vašej osobe. Ak viete alebo máte v dobrej viere podozrenie, že došlo k odvetnému činu voči vám, inému zamestnancovi alebo akémukoľvek inému oznamovateľovi, mali by ste to čo najskôr oznámiť svojmu nadriadenému alebo kontaktovať kanály na nahlasovanie.

Za odvetné opatrenie sa rozumie konanie alebo opomenutie konania v súvislosti s pracovnoprávnym vzťahom alebo iným obdobným vzťahom Vás ako oznamovateľa vyvolané oznámením alebo zverejnením informácií o protispoločenskej činnosti a ktoré Vám ako oznamovateľovi spôsobilo alebo môže spôsobiť neopodstatnenú ujmu; odvetným opatrením sa rozumie najmä:

- výpoveď alebo okamžité skončenie pracovného pomeru,
- skončenie v skúšobnej dobe alebo nepredĺženie pracovného pomeru na dobu neurčitú,
- odvolanie, preradenie na nižšiu pozíciu alebo odmietnutie povýšenia,
- zmena pracovných povinností, miesta výkonu práce alebo zmena pracovného času,
- zníženie mzdy, nepriznanie odmeny alebo osobného príplatku,
- neposkytnutie odbornej prípravy,
- disciplinárne opatrenie,
- nátlak, zastrašovanie alebo obťažovanie,
- poškodzovanie dobrej povesti,
- odstúpenie od zmluvy o dodávke tovarov a služieb,
- zrušenie licencie alebo povolenia.

Spoločnosť netoleruje žiadnu formu vyhrážania, (pokusu o) odvetu alebo iné konanie voči akejkoľvek inej osobe alebo subjektu, ktorý podal alebo pomáhal pri podávaní oznámenia o možnom pochybení. Ak sa Spoločnosť dozvie o akejkoľvek takejto hrozbe, (pokuse o) odvetu alebo inom odvetnom konaní, prijme primerané opatrenia, ktoré môžu zahŕňať aj ukončenie pracovného pomeru.

# 2. ZÁSADY

## O KTORÝCH OBAVÁCH /PROTISPOLOČENSKEJ ČINNOSTI BY STE MALI HOVORIŤ?

Zásady Nahlasovania protispoločenskej činnosti spoločnosti JDE Peet's možno použiť na vyjadrenie obáv týkajúcich sa podozrenia z protispoločenskej činnosti v rámci Spoločnosti alebo v celom jej dodávateľskom reťazci. Takéto podozrenie na protispoločenskú činnosť môže zahŕňať porušenie platných (medzinárodných) právnych predpisov, porušenie kódexov správania spoločnosti JDE Peet's, jej zásad, noriem a/alebo postupov, na základe ktorých funguje<sup>1</sup>.

Medzi príklady porušenia predpisov, ktoré je možné nahlásiť, patria napr.:

- ✓ Podvod
- ✓ Nedostatočné finančné alebo nefinančné vykazovanie a vedenie záznamov
- ✓ Nesprávne využívanie zdrojov spoločnosti
- ✓ Sprenevera, krádež
- ✓ Zneužívanie dôverných informácií v obchodnom styku
- ✓ Konflikt záujmov
- ✓ Porušovanie ľudských práv, ako napríklad, ale nielen, nadmerná dĺžka pracovného času, detská práca alebo akákoľvek práca jednotlivca pod vykorisťovaním alebo nátlakom
- ✓ Diskriminácia alebo (sexuálne) obťažovanie
- ✓ Porušovanie protimonopolných zákonov alebo zákonov o hospodárskej súťaži
- ✓ Pranie špinavých peňazí
- ✓ Porušenie sankcií, kontroly vývozu a obchodných zákonov
- ✓ Úplatkárstvo a korupcia
- ✓ Otázky bezpečnosti, zdravia a životného prostredia
- ✓ Šikanovanie
- ✓ Porušovanie zákonov o ochrane osobných údajov a dôvernosti
- ✓ Zverejnenie dôverných informácií alebo obchodných tajomstiev
- ✓ Odplata voči osobe, ktorá podala oznámenie v dobrej viere
- ✓ Porušenie akýchkoľvek našich (iných) zásad

Závažnou protispoločenskou činnosťou sa rozumie:

- trestné činy podľa § 168, § 170, § 170b, § 177, § 212, § 213, § 217, § 221, § 226, § 233a, § 237 až 240, § 243, § 243a, § 247, § 247d, § 251a, § 252 až 254, § 261 až 263, § 266 až 268, § 271, § 278a, § 283, § 299a, § 302, § 305, § 326 až 327a, § 328 až 336b, § 336d, § 348, § 352a alebo § 374 zákona č. 300/2005 Z. z. Trestný zákon v znení neskorších predpisov („Trestný zákon“),
- trestný čin, za ktorý Trestný zákon ustanovuje trest odňatia slobody s hornou hranicou trestnej sadzby prevyšujúcou dv roky,
- správny delikt, za ktorý možno uložiť pokutu s hornou hranicou určenou výpočtom,
- správny delikt, za ktorý možno uložiť pokutu s hornou hranicou vo výške najmenej 30.000,00 €.

Tieto zásady nahlasovania protispoločenskej činnosti nepoužívajte v nasledujúcich prípadoch:

- ✗ Ako núdzovú linku pre situácie predstavujúce bezprostredné ohrozenie života a zdravia, majetku alebo vlastníctva. Ak potrebujete pomoc v núdzi, volajte na tiesňové telefónne číslo a/alebo na miestne úrady.
- ✗ V prípade akýchkoľvek otázok týkajúcich sa vašich pracovných podmienok (napríklad výhod alebo povýšenia)
- ✗ Na riešenie osobných záležitostí alebo právnych sporov
- ✗ Na vznesenie obvinení, ktoré nie sú pravdivé alebo nie sú vykonané v dobrej viere. Obavy alebo obvinenia vznesené so zlým úmyslom alebo v zlej viere (napr. s vedomím, že nie sú pravdivé) nebudú tolerované a oznamovatelia, ktorí ich vznesú, budú vystavení disciplinárnemu konaniu, ktoré môže zahŕňať aj ukončenie pracovného pomeru

<sup>1</sup> Cieľom týchto zásad je okrem iného splniť povinnosti spoločnosti vyplývajúce z platných právnych predpisov Európskej únie (EÚ) a zákona č. 54/2019 Z.z. o ochrane oznamovateľov protispoločenskej činnosti v znení neskorších predpisov. V rozsahu, v akom sú platné zákony alebo predpisy týkajúce sa nakladania s informáciami, ktoré Spoločnosť získala v súvislosti s nahlásením alebo vyšetrovaním (ak bolo začaté), v rozpore s týmito zásadami, bude Spoločnosť postupovať v súlade s týmito platnými zákonmi alebo predpismi.



## ČO ODO MŇA SPOLOČNOSŤ OČAKÁVA?

Okrem toho, že poznáte povinnosti týkajúce sa dodržiavania právnych predpisov a integrity, ktoré sa vzťahujú na vašu prácu, očakávame, že sa okamžite ozvete, ak sa domnievate, že niekto konajúci v mene Spoločnosti alebo v jej prospech (vrátane vás) urobil, robí alebo sa možno chystá urobiť niečo, čo by sa považovalo za porušovanie právnych predpisov, a teda za protispoločenskú činnosť.

Toto základné očakávanie sa vzťahuje na každého, kto pracuje pre Spoločnosť alebo v jej mene, kdekoľvek na svete a v celom jej dodávateľskom reťazci. Bez ohľadu na to, kde pracujete a bez ohľadu na vašu pracovnú pozíciu alebo platové zaradenie, ak sa dozviete o možnej protispoločenskej činnosti Spoločnosť očakáva, že sa ozvete.

## AKO MÔŽEM OZNÁMIŤ PROTISPOLOČENSKÚ ČINNOSŤ, NA KOHO SA MÁM OBRÁTIŤ?

Môžete sa ozvať rôznymi kanálmi.

Ak ste zamestnancom, môžete nahlásiť podozrenie na protispoločenskú činnosť:

- svojmu manažérovi;
- v prípade, že sa podozrenie z porušovania pravidiel a/alebo z protispoločenskej činnosti týka vášho manažéra alebo ak vám nie je po vôli nahlásiť to svojmu manažérovi, obráťte sa na miestneho zamestnanca zodpovedného za dodržiavanie predpisov alebo na kontaktnú osobu pre ľudské zdroje;
- centrálnemu tímu pre súlad v Amsterdame v Holandsku zaslaním e-mailu (na adresu [ethics.compliance@JDEcoffee.com](mailto:ethics.compliance@JDEcoffee.com)) alebo listu (na adresu JDE Peet's, Global Compliance Officer, Oosterdoksstraat 80, 1011 DK Amsterdam, Holandsko);
- na linku pre oznamovanie Spoločnosti <http://speakup.jdepeets.com> telefonicky alebo prostredníctvom webovej stránky.

Ak nie ste zamestnancom spoločnosti JDE Peet's, môžete nahlásiť podozrenie z porušovania pravidiel:

- Najvyššie postavenému kontaktnému zamestnancovi spoločnosti JDE Peet's, ktorou je určená zodpovedná osoba, a to kontaktovaním na [marcin.kozlowski@jdecoffee.com](mailto:marcin.kozlowski@jdecoffee.com);
- centrálnemu tímu JDE Peet's pre súlad v Amsterdame v Holandsku zaslaním e-mailu (na adresu [ethics.compliance@jdecoffee.com](mailto:ethics.compliance@jdecoffee.com)) alebo listu (na adresu JDE Peet's, Global Compliance Officer, Oosterdoksstraat 80, 1011 DK Amsterdam, Holandsko); alebo
- na linku pre nahlasovanie spoločnosti <http://speakup.jdepeets.com> telefonicky alebo prostredníctvom webovej stránky.

Našu linku pre oznamovanie protispoločenskej činnosti spravuje externá spoločnosť, nezávislá od spoločnosti JDE Peet's. Táto linka je k dispozícii v prípade, že sa necítite pohodlne hovoriť s niekým osobne alebo ak chcete zostať v anonymite.

Odporúčame vám, aby ste akékoľvek obavy a podozrenia z protispoločenskej činnosti, ktoré máte, nahlasovali prostredníctvom vyššie uvedených kanálov. Týmto spôsobom dávate Spoločnosti možnosť riešiť akékoľvek problémy. Okrem interného nahlasovania vám však právne predpisy niektorých krajín môžu umožniť nahlásiť určité podozrenia z porušovania pravidiel a z podozrenia na protispoločenskú činnosť aj priamo príslušným orgánom a nič v týchto zásadách vám nebráni urobiť tak v súlade s miestne platnými pravidlami a predpismi. Ďalšie informácie o tom, ako nahlásiť podozrenie z porušovania pravidiel priamo príslušným orgánom, nájdete v centrálnom tíme Compliance v Amsterdame alebo na webových stránkach príslušných orgánov.

## AKÝ DRUH INFORMÁCIÍ MÁM POSKYTNÚŤ PRI OZNAMOVANÍ?

Pri podávaní oznámenia poskytnite čo najviac informácií. Spoločnosti to pomôže posúdiť a v prípade potreby začať vyšetrovanie. Odporúčame vám, aby ste sa čo najskôr ozvali a podelili sa o fakty, ktorými disponujete. Je napríklad užitočné poskytnúť:

- podrobný opis vašich obáv a všetkých súvislostí týkajúcich sa oznamovanej protispoločenskej činnosti,
- dátumy, mená dotknutých osôb/zamestnancov a miesta,
- akúkoľvek podpornú dokumentáciu, vrátane písomnej dokumentácie, ktorú máte vy k dispozícii.

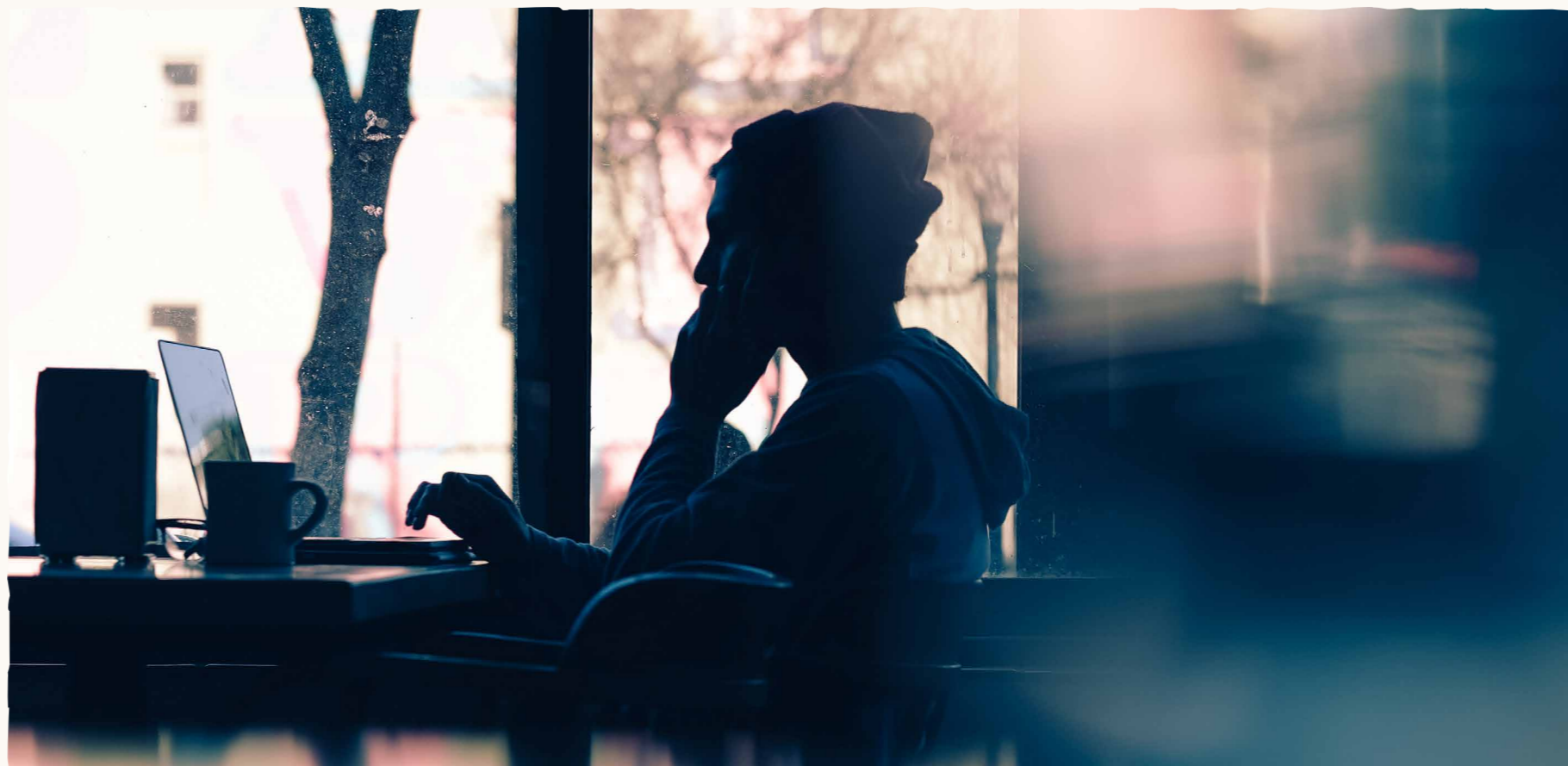
Spoločnosť neočakáva, že budete mať všetky odpovede, že záležitosť sami prešetrite alebo že preukázete, že vaše obavy sú opodstatnené. Ponechajte na Spoločnosť, aby preskúmala vaše oznámenie a zistila, či existuje dôvod na obavy z protispoločenskej činnosti a čo by sa malo urobiť.

## ČO AK NIEČO OZNÁMIM SVOJMU NADRIADENÉMU A TEN MI POVIE, ABY SOM O TOM MLČAL?

Ak si myslíte, že vás niekto odrádza od oznámenia podozrenia z porušenia predpisov a z protispoločenskej činnosti, mali by ste oznámiť podozrenie z protispoločenskej činnosti aj skutočnosť, že vám bolo povedané, aby ste o tom „mlčali“.

## ČO MÁM ROBIŤ, AK MI ZAMESTNANEC ALEBO INÁ ZAJINTERESOVANÁ STRANA OZNÁMI POTENCIÁLNE PROTISPOLOČENSKÉ KONANIE?

Ak zamestnanec alebo iná zainteresovaná strana spoločnosti JDE Peet's vznesie obavu z podozrenia na protispoločenskú činnosť, mali by ste to okamžite oznámiť na linku pre Spoločnosti pre oznamovanie.



## BUDE MOJA TOTOŽNOSŤ UTAJENÁ?

Ak chce oznamovateľ zostať v anonymite, linka pre oznamovanie a iné kanály oznamovania to umožnia, ak je to v konkrétnej krajine povolené, napr. v Slovenskej republike. V súvislosti s linkou pre oznamovanie oznamovateľov dostane oznamovateľ od systému jedinečný kód na účely následných opatrení; pomocou tohto kódu si môže oznamovateľ overiť akékoľvek následné opatrenia zo strany Spoločnosti.

Spoločnosť bude so všetkými hláseniami zaobchádzať s rešpektom a diskretné. Všetky informácie o oznámenej obave z protispoločenskej činnosti vrátane totožnosti oznamovateľa a akejkoľvek inej strany uvedenej v oznámení budú dôverné. Samozrejme, že určité osoby musia vedieť o správe a konkrétnych okolnostiach obvinenia, aby bolo vyšetrenie a následné opatrenia účinné. Napriek tomu okrem osôb, ktoré potrebujú vedieť o oznámení a špecifikách obvinenia na účely vyšetrenia a následných opatrení, Spoločnosť nezverejní vašu totožnosť a žiadne informácie, z ktorých možno priamo alebo nepriamo odvodiť vašu totožnosť, ak

sú známe, pokiaľ ste so zdieľaním takýchto informácií výslovne nesúhlasili. Upozorňujeme, že môžu nastať prípady, keď má Spoločnosť zákonnú povinnosť informovať tretie strany o nahlásených problémoch (dodržiavania predpisov) a môžu nastať situácie, v ktorých bude potrebné zdieľať vašu totožnosť na základe platných právnych predpisov. V takom prípade budete pred zdieľaním informovaní, pokiaľ by zdieľanie týchto informácií neohrozilo súvisiace vyšetrenie alebo súdne konania.



## AKO SA BUDE POSTUPOVAŤ PRI RIEŠENÍ MÔJHO OZNÁMENIA?

Spoločnosť berie všetky oznámenia vážne. Po podaní oznámenia dostanete potvrdenie o jeho prijatí. Potom globálny zamestnanec Spoločnosti pre dodržiavanie právnych predpisov alebo osoba poverená globálnym zamestnancom pre dodržiavanie predpisov vykoná prvé preskúmanie a v prípade potreby sa začne vyšetrenie, aby sa oznámenie náležite prešetrilo. Vyšetrenia sa vykonávajú v súlade so zásadami a prístupom Spoločnosti k vyšetreniu a s náležitým dodržiavaním platných zákonov. To zaručuje, že vyšetrenie sa vykonáva spravodlivo a zodpovedne s

ohľadom na všetky zúčastnené strany vrátane toho, že každé vyšetrenie by malo byť:

- nestranné, nezaujaté
- včasné
- zamerané na zisťovanie faktov

Po prijatí potvrdenia o prijatí dostane oznamovateľ všeobecnú informáciu o stave vyšetrenia. V ďalšom priebehu dostane oznamovateľ všeobecné informácie o priebehu vyšetrenia a uzavretí jeho vyšetrenia a jeho výsledku (vrátane krokov a prijatých opatrení), pokiaľ by poskytnutie takejto spätnej väzby nebolo na ujmu vyšetrenia. Cieľom spoločnosti je ukončiť vyšetrenie do 90 dní, pričom táto lehota sa môže predĺžiť, ak si to odôvodnene vyžaduje povaha a zložitosť vyšetrenia.

Prijmú sa všetky potrebné opatrenia na zabezpečenie ochrany osobných údajov pred neoprávneným prístupom zo strany tretích strán a k ich spracúvaniu v súlade právnou úpravou o ochrane osobných údajov.



## ČO AK SI NIE SOM ISTÝ, ČI CHCEM VZNIESTŤ OBAVU Z PROTISPOLOČENSKEJ ČINNOSTI ?

Uvedomujeme si, že vzniesť obavy z protispoločenskej činnosti môže byť ťažké. Vo všeobecnosti to ľudia nerobia z niektorého či viacerých dôvodov.

Po prvé, môžu sa obávať odvety. Ubezpečujeme vás, že Spoločnosť nebude tolerovať odvetné opatrenia voči nikomu, kto v dobrej viere upozorní na protispoločenskú činnosť.

Ďalším dôvodom, prečo ľudia nevznášajú obavy, je, že sa obávajú, že sa nič nestane. Môžeme vás ubezpečiť, že kedykoľvek oznamovateľ vznesie obavu z protispoločenskej činnosti, podnikneme kroky, ak to bude vhodné, a budeme reagovať. Ak zistíme, že došlo k pochybeniu, Spoločnosť prijme primerané nápravné opatrenia.

## AKO BUDEM CHRÁNENÝ?

Každý zamestnanec, ktorý oznámi podozrenie z protispoločenskej činnosti, o ktorom sa domnieva alebo sa môže v dobrej viere odôvodnene domnievať, že je pravdivé, bude za takéto oznámenie chránený. Táto ochrana znamená, že Spoločnosť nebude prepúšťať, degradovať, suspendovať, vyhrážať sa, obťažovať alebo akýmkoľvek spôsobom diskriminovať takéhoto zamestnanca, ktorý v dobrej viere podal oznámenie alebo pomáhal pri jej vypracovaní. Spoločnosť netoleruje žiadnu formu (pokusu) o vyhrážanie, odvetné alebo iné konanie. Všetky (pokusy o) hrozbu, odvetné alebo iné konanie je potrebné okamžite nahlásiť.

Spoločnosť netoleruje žiadnu formu vyhrážania, (pokusu o) odvetu alebo iné konanie voči akejkoľvek inej osobe alebo subjektu, ktorý podal oznámenie alebo pomáhal pri podávaní oznámenia. Ak sa Spoločnosť dozvie o akejkoľvek takejto hrozbe (pokusu o ňu), odvetnom opatrení alebo o akomkoľvek inom kroku, prijme príslušné opatrenia.

## ČO AK SA DOMNIEVAM, ŽE SOM SA MOHOL ZAPOJIŤ DO KONANIA, KTORÉ PORUŠUJE ZÁKON ALEBO ZÁSADY SPOLOČNOSTI?

Od vás ako zamestnanca Spoločnosti sa očakáva, že budete poznať a dodržiavať všetky platné zákony, predpisy a zásady Spoločnosti. V prípade, že sa domnievate, že ste porušili zákon alebo zásady, je vždy lepšie podať vlastné oznámenie, ako byť predmetom obvinení inej osoby. Hoci vlastné oznámenie porušenia predpisov nechráni zamestnanca pred disciplinárnym alebo iným nápravným opatrením, je dôležitým faktorom, ktorý Spoločnosť zvaží pri rozhodovaní o tom, aké opatrenia podnikne.

## OZNAMOVANIE

Miestne rady pre dodržiavanie právnych predpisov pod vedením Miestneho zamestnanca pre dodržiavanie súladu s právnymi predpismi budú pravidelne poskytovať Globálnemu zamestnancovi pre dodržiavanie súladu s právnymi predpismi prehľad o prijatých oznámeniach a výsledkoch.

Globálny zamestnanec pre dodržiavanie súladu s právnymi predpismi bude pravidelne uverejňovať prehľad miestnych a globálnych správ, ktoré sa doručia Rade pre globálne dodržiavanie právnych predpisov a Výboru pre audit predstavenstva.

## AKO SA MÔŽEM DOZVEDIEŤ VIAC?

Môžete tiež navštíviť intranetovú stránku a dozvedieť sa viac o našom rámci a zásadách v oblasti riadenia a dodržiavania predpisov alebo poslať e-mail Centru pre súlad (Ethics.Compliance@JDEcoffee.com). Príslušné zásady nájdete aj na webovej stránke spoločnosti JDE Peet's.

# 3. KONTAKT/SPRÁVA

## AKO KONTAKTOVAŤ LINKU PRE OZNAMOVANIE PROTISPOLOČENSKEJ ČINNOSTI V SPOLOČNOSTI JDE PEET'S?

Linka pre oznamovanie protispoločenskej činnosti Spoločnosti je dostupná pre každého v rámci spoločnosti aj mimo nej 24 hodín denne, 7 dní v týždni online alebo telefonicky a umožňuje informovať spoločnosť o podozreniach porušovania pravidiel v mnohých jazykoch (vrátane slovenského jazyka) v bezpečnom a dôvernom prostredí na podávanie oznámení s prísnu kontrolou prístupu.

Ak to umožňujú platné právne predpisy (ako napr. na Slovensku), ak by vám to bolo príjemnejšie, môžete linku pre oznamovanie kontaktovať anonymne. Vaše informácie budú poskytnuté len tým, ktorí ich potrebujú vedieť, napríklad tým, ktorí sa podieľajú na zodpovedaní vašich otázok alebo vyšetrowaní a následných krokoch v súvislosti s obavami, ktoré ste uviedli.

Linku pre oznamovanie môžete kontaktovať prostredníctvom nižšie uvedených čísel.

### MÔŽETE NÁS KONTAKTOVAŤ KEDYKOL'VEK

☎ 001 (800) 461-9330

Ak voláte medzinárodne, navštívte nástroj na oznamovanie <http://speakup.jdepeets.com> a zo zoznamu vyberte svoju polohu pre medzinárodné číslo priradené k vašej krajine.

Ak vaša krajina nie je v zozname uvedená, použite nasledujúce číslo +1-720-514-4400 pre volanie na účet volaného/spätne volanie. Môže sa vyžadovať asistancia operátora a môžu sa účtovať miestne poplatky.

☎ +1-720-514-4400

Prepojenie na linku pre nahlasovanie:

E-mail:

Webová stránka spoločnosti:

# 4. ZÁSADY A PRÍSTUP K VYŠETROVANIU JDE PEET'S

- Osoba, ktorá oznamuje podozrenie z protispoločenskej činnosti, dostane do 7 dní potvrdenie o prijatí oznámenia.
- V prípade ústneho oznámenia protispoločenskej činnosti máte právo sa následne aj stretnúť so zodpovednou osobou (pozn. aplikovateľné pre Slovenskú republiku).
- Globálny zamestnanec pre dodržiavanie právnych predpisov a/alebo zodpovedná osoba alebo niekto iný poverený globálnym zamestnancom pre dodržiavanie právnych predpisov a/alebo zodpovednou osobu preskúma oznámenie a v prípade potreby začne vyšetrovanie a vymenuje vyšetrovací tím. Môže to byť miestny tím, ale aj globálny tím alebo externá strana, ktorú môže spoločnosť poveriť vykonaním vyšetrovania.
- Osoba, ktorá oznámila podozrenie z protispoločenskej činnosti, dostane v primeranom časovom rámci všeobecné informácie o stave vyšetrovania, pričom treba poznamenať, že cieľom Spoločnosti je ukončiť vyšetrovanie do 90 dní od prijatia hlásenia, pričom táto lehota môže byť predĺžená podľa toho, ako to môže byť primerane odôvodnené vzhľadom na povahu alebo zložitosť vyšetrovania, ako aj iné relevantné faktory.
- Spoločnosť zaeviduje podané oznámenie v zmysle právnych predpisov danej krajiny.
- Všetky osobné údaje získané a spracúvané počas vyšetrovania budú spracúvané v súlade s platnými právnymi predpisom o ochrane osobných údajov, vrátane poskytnutia informácie o spracúvaní osobných údajov relevantným dotknutým osobám.
- Vyšetrovanie sa vykonáva nestranné, nezaujato, čestne, spravodlivo, včas a s náležitým dodržiavaním platných právnych predpisov.
- Vyšetrovanie sa zameria na objektívnu, faktickú analýzu prípadu s cieľom zistiť, či sa oznámené protispoločenské konanie stalo. V prípade potreby môže vyšetrovací tím na pomoc pri vyšetrovaní prizvať externých odborníkov. Vyšetrovací tím použije také vyšetrovacie metódy, ktoré sú vhodné, primerané a relevantné pre vyšetrovanie vzhľadom na závažnosť, náročnosť a dostupné skutočnosti podozrenia z porušenia v súlade s platnými právnymi predpismi.



- Informácie sa poskytnú vypočúvanej osobe takým spôsobom, aby sa čo najviac zachovalo utajenie totožnosti oznamovateľa, ako aj všetkých ostatných tretích strán uvedených v správe v súlade s podmienkami tejto týchto zásad oznamovania protispoločenskej činnosti.
- Vyšetrovací tím zabezpečí dodržiavanie zásady „spravodlivého vypočutia“, čím poskytne obvinenej osobe alebo obvinenému subjektu dostatočnú príležitosť vyjadriť svoje názory v súvislosti s obvinením (obvineniami).
- Vyšetrovanie a všetky informácie týkajúce sa vyšetrovania sú dôverné a sú určené len osobám, ktoré ich potrebujú vedieť v súvislosti s týmito informáciami v súlade s podmienkami tejto týchto zásad oznamovania protispoločenskej činnosti.
- Vyšetrovací tím vypracuje záverečnú správu obsahujúcu fakty, dôkazy a odporúčané opatrenia.
- Vyšetrovací tím informuje obvinenú osobu alebo subjekt o výsledku vyšetrovania hneď po jeho ukončení.
- Vyšetrovací tím informuje oznamovateľa o ukončení a všetkých záveroch vyšetrovania v rozsahu, ktorý vyšetrovací tím považuje za vhodný, v SR v lehote do 90 dní od potvrdenia o obdržaní oznámenia. Keďže určité nápravné opatrenia sa môžu týkať iných osôb alebo subjektov, z dôvodu zachovania dôvernosti, ochrany súkromia a prípadne zákonných práv všetkých zúčastnených môže vyšetrovací tím uviesť len to, že boli prijaté príslušné opatrenia.
- Všetky osobné údaje v prípadoch, ktoré boli uznané za neopodstatnené, sa okamžite zničia v súlade s platnými právnymi predpismi.



# JDE Peet's

## A COFFEE & TEA FOR EVERY CUP

