



 JDE Peet's

JDE PEET'S

ZÁSADY PRO OZNAMOVÁNÍ NESPRAVNÉHO JEDNÁNÍ

BREAK UP POLICY CO
S FRAUD REPORT
RCES CONFLICT
T INSIDER TI
RIGHTS VIOL
MINATION HA
AND COPPI

OBSAH

1. ÚVOD

3

Účel	3
Kdo může nesprávné jednání oznámit?	3
Proč je třeba podezření nahlašovat?	3
Jaké jsou zásady společnosti pro odvetná opatření?	3

2. ZÁSADY

4 – 9

Jaká podezření byste měli ohlásit?	4
Co ode mě společnost očekává?	5
Jak mám oznámit podezření, koho mám kontaktovat?	6
Jaké informace mám v rámci oznámení nesprávného jednání uvést?	7
Co když něco oznámím nadřízenému a ten mi pak řekne, že o tom „nemám mluvit“?	7
Co mám dělat, když mi zaměstnanec nebo jiná zainteresovaná strana oznámí možné nesprávné jednání?	7
Zůstane moje totožnost utajená?	8
Jak se budou řešit podezření, která oznámím?	8
Co když nevím, jestli mám podezření opravdu nahlásit?	9
Jak mě ochrání?	9
Co když se domnívám, že jsem se mohl/a dopustit jednání, které porušuje zákony nebo zásady společnosti?	9
Oznamování	9
Kde zjistím další informace?	9

3. KONTAKTY / OZNÁMENÍ

10

Jak kontaktovat linku pro oznamování nesprávného jednání JDE Peet's?	10
Můžete nás kontaktovat kdykoli	10

4. PRINCIPY A PŘÍSTUP K VYŠETŘOVÁNÍ JDE PEET'S

11 – 12

Kategorie:

Klasifikace:

Globální osoba zodpovědná za vytvoření zásad:

Globální osoba zodpovědná za implementaci zásad:

Místní osoba zodpovědná za vytvoření zásad:

Místní osoba zodpovědná za implementaci zásad:

Verze:

Datum platnosti:

Zásady

Veřejné

Globální příslušná osoba

Generální právní zástupce

Místní příslušná osoba

Generální ředitel

4.0

23. října 2023

DISCIPLÍNA

JEDNODUCHOST

ODPOVĚDNOST

SOLIDARITA

PODNIKAVOST

1. ÚVOD

Jako organizace můžeme růst a zlepšovat se, jen pokud k sobě navzájem budeme otevření a říkat si pravdu. Společnost JDE Peet's proto podporuje kulturu oznamování jakéhokoli skutečného i domnělého nesprávného jednání, ať už jde o porušení našich kodexů, zásad či jednání v rozporu s našimi hodnotami nebo zákonů, které se na nás vztahují. Podporujeme dialog se zaměstnanci, zákazníky, obchodními partnery, dodavateli, investory a dalšími zainteresovanými stranami a netolerujeme žádná odvetná opatření proti těm, kteří pravdivě a přesně oznámí svá podezření.

ÚČEL

Účelem těchto zásad je vysvětlit, jak můžete oznámit podezření na nesprávné jednání, a informovat vás o tom, jaké jsou u JDE Peet's postupy, když takovéto jednání oznámíte.

KDO MŮŽE NESPRÁVNÉ JEDNÁNÍ OZNÁMIT?

Zásady JDE Peet's pro oznamování nesprávného jednání jsou k dispozici každému, kdo chce oznámit podezření na možné nesprávné jednání v rámci společnosti JDE Peet's N.V. nebo společností či osob, které jsou ovládány přímo nebo nepřímo společností JDE Peet's N.V. (dále jen „společnost“ nebo „JDE Peet's“, když tyto termíny současně znamenají jakoukoliv společnost či osobu ze skupiny JDE Peet's N.V.) bez ohledu na to, kde se nachází. Mohou to být například zaměstnanci, osoby pracující pro společnost JDE Peet's nebo jejím jménem, pracovníci v rámci celého dodavatelského řetězce, obchodní partneři a další zainteresované strany, například dotčené komunity a spotřebitelé (či jejich zástupci).

PROČ JE TŘEBA PODEZŘENÍ NAHLAŠOVAT?

Jako společnost chceme dostát závazku jednat poctivě. K tomu potřebujeme, abyste nám pomohli nahlášením potenciálního nesprávného jednání, pokud se o něm dozvíte. Neoznámení možného nesprávného jednání může zhoršit situaci a podkopat důvěru. Nahlášením podezření dáváte společnosti příležitost řešit potenciální problémy a podporovat kulturu transparentnosti a poctivosti. Pomáhá nám to také chránit naši společnost a její zainteresované strany.

JAKÉ JSOU ZÁSADY SPOLEČNOSTI PRO ODVETNÁ OPATŘENÍ?

Když oznámíte podezření na nesprávné jednání pravdivě a přesně, děláte správnou věc a společnost nebude tolerovat žádná odvetná opatření vůči vám. Pokud víte, nebo se v dobré víře domníváte, že bylo přijato odvetné opatření proti vám, jinému zaměstnanci nebo jinému oznamujícímu, měli byste to co nejdříve nahlásit svému nadřízenému nebo prostřednictvím oznamovacích kanálů.

Společnost netoleruje žádnou formu vyhrožování, odvetných opatření ani jiných kroků (či snahu o ně) proti jakékoli osobě nebo subjektu, které oznámily nebo napomáhaly oznámení potenciálního nesprávného jednání. Pokud se společnost dozví o takovémto vyhrožování, odvetných opatřeních nebo jiných krocích (či snaze o ně), přijme odpovídající opatření, která mohou zahrnovat i ukončení zaměstnaneckého poměru.

2. ZÁSADY

JAKÁ PODEZŘENÍ BYSTE MĚLI OHLÁSIT?

Zásady JDE Peet's pro oznamování nesprávného jednání lze využít k oznamování podezření na nesprávné jednání v rámci společnosti nebo celého jejího dodavatelského řetězce. Takovéto domnělé nesprávné jednání může spočívat například v porušení platných (mezinárodních) zákonů, porušení kodexů chování společnosti JDE Peet's, jejích zásad, norem a/nebo postupů, podle kterých působí¹.

Příklady nesprávného jednání, které lze nahlásit:

- ✓ Podvody
- ✓ Neodpovídající finanční a nefinanční vykazování a vedení záznamů
- ✓ Nevhodné využívání zdrojů společnosti
- ✓ Zpronevěra, krádež
- ✓ Vnitřní obchodování (Insider Trading)
- ✓ Střet zájmů
- ✓ Porušování lidských práv či nároků vyplývajících pro vás z platných právních předpisů, například nadměrná pracovní doba, dětská práce, práce pod nátlakem či vykořisťování
- ✓ Diskriminace nebo (sexuální) obtěžování
- ✓ Porušování antimonopolních zákonů a zákonů na ochranu hospodářské soutěže
- ✓ Praní špinavých peněz
- ✓ Porušování sankcí, vývozních kontrol a zákonů o obchodu
- ✓ Úplatky a korupce
- ✓ Zásadní bezpečnosti, ochrany zdraví a životního prostředí
- ✓ Šikana
- ✓ Porušování zákonů na ochranu soukromí a osobních údajů
- ✓ Vyzrazení důvěrných informací nebo obchodního tajemství
- ✓ Odvetná opatření proti osobě oznamující v dobré víře nesprávné jednání
- ✓ Porušení (jiných) našich zásad

Tyto zásady oznamování nesprávného jednání neuplatňujte v těchto záležitostech:

- ✗ Jako tísňovou linku pro situace představující bezprostřední ohrožení života, zdraví či majetku. Pokud potřebujete pomoc v nouzi, zavolejte na číslo tísňového volání a/nebo kontaktujte místní úřady.
- ✗ V případě otázek souvisejících s podmínkami zaměstnání (například benefity či změna vašeho pracovního zařazení).
- ✗ K řešení osobních záležitostí či právních sporů.
- ✗ Ke vznášení obvinění, která nejsou pravdivá nebo učiněná v dobré víře. Podezření nebo nařčení vznesená zlovolně nebo s nekalým úmyslem (např. s vědomím jejich nepravdivosti) nebudou tolerována a jejich oznamovatelé budou čelit disciplinárnímu řízení, které může vést i k ukončení zaměstnání.

¹ Tyto zásady jsou mimo jiné určeny k uspokojení závazků společnosti vyplývajících z platné legislativy Evropské unie (EU). Pokud by tyto zásady nebyly v souladu s platnými zákony nebo předpisy upravujícími zpracování údajů, které společnost získala ve spojitosti s oznámením nesprávného jednání nebo vyšetřováním (pokud bylo zahájeno), bude společnost postupovat v souladu s příslušnými platnými zákony či předpisy.



CO ODE MĚ SPOLEČNOST OČEKÁVÁ?

Kromě znalosti povinností dodržování norem a předpisů pro svou pracovní pozici také očekáváme, že se rychle ozvete, pokud nabudete přesvědčení, že někdo zastupující společnost (včetně vás) se dopustil, dopouští nebo chystá dopustit jednání, které by bylo považováno za nesprávné.

Tato základní očekávání platí pro každého, kdo pracuje pro společnost či jejím jménem, kdekoli na světě a v rámci celého dodavatelského řetězce. Bez ohledu na to, kde pracujete a jaká je vaše pracovní pozice či odměna, kterou za práci pobíráte, pokud se dozvíte o možném nesprávném jednání, společnost očekává, že to oznámíte.

JAK MÁM OZNÁMIT PODEZŘENÍ, KOHO MÁM KONTAKTOVAT?

Nesprávné jednání můžete oznámit různými kanály.

Pokud jste zaměstnanec, můžete podezření na nesprávné jednání nahlásit:

- svému nadřízenému;
- pokud se podezření na nesprávné jednání týká vašeho nadřízeného nebo je pro vás problematické oznámit je svému nadřízenému, kontaktujte místní příslušnou osobu nebo kontaktní osobu oddělení lidských zdrojů;
- centrálnímu týmu pro dodržování předpisů v nizozemském Amsterdamu e-mailem (na adresu ethics.compliance@JDEcoffee.com) nebo poštou (na adresu JDE Peet's, Global Compliance Officer, Oosterdoksstraat 80, 1011 DK Amsterdam, the Netherlands);
- na lince společnosti pro oznamování nesprávného jednání <http://speakup.jdepeets.com>, a to telefonicky či na webových stránkách.

If you are not an employee of JDE Peet's, you can report suspected misconduct:

- svému nejvyššímu kontaktu u společnosti JDE Peet's;
- centrálnímu týmu společnosti JDE Peet's pro dodržování předpisů v nizozemském Amsterdamu e-mailem (na adresu ethics.compliance@jdecoffee.com) nebo poštou (na adresu JDE Peet's, Global Compliance Officer, Oosterdoksstraat 80, 1011 DK Amsterdam, the Netherlands);
- na lince společnosti pro oznamování nesprávného jednání <http://speakup.jdepeets.com>, a to telefonicky či na webových stránkách.

Linku pro oznamování nesprávného jednání provozuje externí firma nezávislá na společnosti JDE Peet's. Tato linka je k dispozici, pokud pro vás může být problematické mluvit s někým osobně nebo když chcete zůstat anonymní.

Případná podezření prosím oznamujte s využitím výše uvedených kanálů. Dáte tak společnosti příležitost řešit problémy. Kromě oznámení interně však zákony v některých zemích mohou umožňovat nahlášení podezření na určité nesprávné jednání přímo příslušným úřadům a žádné ustanovení těchto zásad nemá za cíl zabránit vám v tomto postupu podle platných místních pravidel a předpisů. Další informace o tom, jak hlásit podezření na nesprávné jednání přímo příslušným úřadům, vám poskytne ústřední tým pro dodržování předpisů v Amsterdamu, případně webové stránky příslušných úřadů.

Upozornění pro Českou republiku:

Pokud se chcete v České republice domáhat své ochrany podle zákona o ochraně oznamovatelů (zákon č. 171/2023 Sb.), postupujte prosím podle vnitřního předpisu Implementace zákona o ochraně oznamovatelů, který je platný pro společnosti skupiny JDE Peet's N.V. v České republice. Oznámení tak zašlete příslušné osobě v České republice nebo ji za účelem provedení oznámení kontaktujte. Informace o příslušné osobě jsou obsaženy ve vnitřním předpisu Implementace zákona o ochraně oznamovatelů vydaném pro společnosti skupiny JDE Peet's v České republice.

JAKÉ INFORMACE MÁM V RÁMCI OZNÁMENÍ NESPRÁVNÉHO JEDNÁNÍ UVÉST?

Při oznamování prosím uveďte co nejvíce informací. Společnosti to pomůže s vyhodnocováním oznámení, případně se zahájením vyšetřování. Žádáme vás, abyste nesprávné jednání nahlásili co nejdříve a sdělili informace, které máte. Je například užitečné, pokud uvedete:

- podrobný popis podezření a vysvětlující informace
- data, jména a místa
- jakákoli podkladová dokumentace

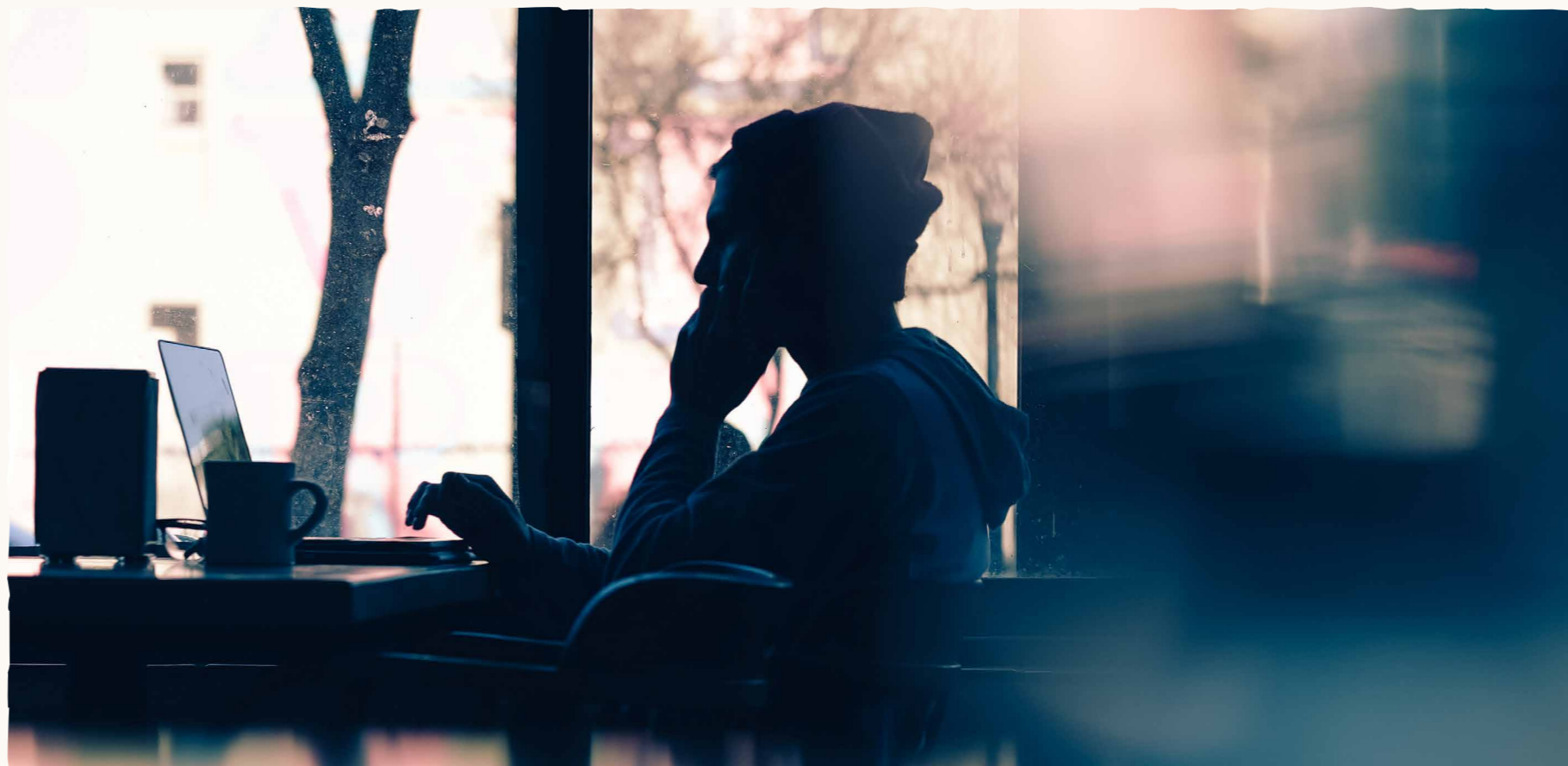
Společnost neočekává, že budete mít odpovědi na všechny otázky, že budete záležitost vyšetřovat osobně nebo že budete prokazovat, že vaše podezření je podložené. Nechte společnost oznámení prozkoumat, aby mohla určit, zda je podezření oprávněné a jak postupovat.

CO KDYŽ NĚCO OZNÁMÍM NADŘÍZENÉMU A TEN MI PAK ŘEKNE, ŽE O TOM „NEMÁM MLUVIT“?

Pokud získáte dojem, že vás někdo odrazuje od nahlášení podezření na nesprávné jednání, měli byste nahlásit jak samotné podezření, tak i skutečnost, že vám někdo řekl, že o situaci „nemáte mluvit“.

CO MÁM DĚLAT, KDYŽ MI ZAMĚŠTNANEC NEBO JINÁ ZAJINTERESOVANÁ STRANA OZNÁMÍ MOŽNÉ NESPRÁVNÉ JEDNÁNÍ?

Pokud vám zaměstnanec JDE Peet's nebo jiná zainteresovaná strana sdělí podezření na nesprávné jednání, měli byste to neprodleně nahlásit na linku společnosti pro oznamování nesprávného jednání.



ZŮSTANE MOJE TOTOŽNOST UTAJENÁ?

Pokud chce oznamovatel zůstat anonymní, linka a ostatní kanály pro oznamování nesprávného jednání to umožní, pokud je to povoleno v dané zemi. V souvislosti s linkou pro oznamování nesprávného jednání dostane oznamovatel ze systému unikátní kód pro účely další komunikace. Pomocí tohoto kódu může oznamovatel ověřit jakoukoli další komunikaci se společností.

Společnost bude veškerá oznámení řešit s respektem a diskrétně. Veškeré informace o nahlášeném podezření včetně totožnosti oznamovatele a dalších stran uvedených v oznámení budou považovány za důvěrné. V zájmu efektivního vyšetřování a následných kroků pochopitelně určité osoby potřebují znát informace o oznámení a konkrétní detaily tvrzení. Kromě osob, které potřebují znát informace o oznámení a konkrétní detaily tvrzení, však vaše totožnost, ani žádné informace, ze kterých by vaši totožnost bylo možné přímo nebo nepřímo odvodit, nebudou společností sděleny, pokud ke sdělení těchto informací nedáte výslovný souhlas. Upozorňujeme však, že mohou nastat situace, kdy má společnost zákonnou povinnost informovat o oznámených problémech (s dodržováním předpisů) třetí strany, a situace, ve kterých je nutné vaši totožnost sdělit podle platných zákonů. V takových případech

budete před sdělením příslušných informací upozorněni, avšak kromě případů, kdy by takovéto upozornění ohrozilo související vyšetřování nebo soudní řízení.



JAK SE BUDOU ŘEŠIT PODEZŘENÍ, KTERÁ OZNÁMÍM?

Společnost bere veškerá oznámení vážně. Po odeslání oznámení dostanete potvrzení o přijetí. Poté globální příslušná osoba nebo jí pověřená osoba provede první kontrolu a v případě potřeby bude zahájeno vyšetřování v zájmu odpovídajícího vyšetření oznámení. Vyšetřování bude vedeno v souladu s

firemními principy a přístupem k vyšetřování a přísně v souladu s platnými zákony. Tím bude zaručeno spravedlivé a zodpovědné vyšetření s ohledem na všechny zúčastněné strany včetně toho, že každé vyšetřování by mělo být:

- nestranné, nezaujaté
- včasné
- zaměřené na zjištění faktů

Poté, co obdrží potvrzení o přijetí, obdrží oznamovatel obecné informace o stavu vyšetřování. Dále oznamovatel obdrží obecné informace o průběhu vyšetřování, jeho uzavření a výsledcích (včetně přijatých opatření a kroků), s výjimkou případů, kdy by takováto zpětná vazba mohla mít na vyšetřování nepříznivý vliv. Cílem společnosti je vyšetřování uzavírat do 90 dnů, ale lhůtu lze i prodloužit, pokud to přiměřeně vyžaduje povaha a složitost záležitosti.

Budou přijata veškerá nezbytná opatření k zajištění ochrany osobních údajů před neoprávněným přístupem a zpracováním.

CO KDYŽ NEVÍM, JESTLI MÁM PODEZŘENÍ OPRAVDU NAHLÁSIT?

Chápeme, že nahlásit podezření může být těžké. Lidé tak obecně nečiní z několika důvodů.

Za prvé se mohou obávat odvetných opatření. Můžeme vás ubezpečit, že společnost nebude tolerovat žádná odvetná opatření proti nikomu, kdo podezření nahlásí v dobré víře.

Dalším důvodem, proč lidé podezření nehlásí, je obava, že to k ničemu nepovede. Ujišťujeme vás, že pokaždé, když některý oznamovatel ohlásí podezření na nesprávné jednání, přijmeme v odpovídajících případech opatření a budeme reagovat. Pokud dospějeme k závěru, že k nesprávnému jednání došlo, přijme společnost odpovídající nápravná opatření.

JAK MĚ OCHRÁNÍ?

Zaměstnanec, který nahlásí podezření na nesprávné jednání, o kterém se domnívá nebo se v dobré víře může opodstatněně domnívat, že k němu skutečně došlo, bude v souvislosti s oznámením požívat ochrany. Touto ochranou se rozumí, že společnost daného zaměstnance, který v dobré víře podal nebo napomohl podání oznámení, nepropustí, nepřehradí na nižší pozici, nebude mu vyhrožovat, nebude ho obtěžovat ani jinak diskriminovat. Společnost netoleruje žádnou formu vyhrožování, odvetných opatření ani jiných kroků (ani snahy o ně). Každé takovéto vyhrožování, odvetná opatření nebo jiné kroky (či snaha o ně) je nutné neprodleně nahlásit.

Kromě toho společnost netoleruje žádnou formu vyhrožování, odvetných opatření ani jiných kroků (či snahu o ně) proti jakékoli osobě nebo subjektu, které oznámení podaly nebo napomáhaly jeho podání. Pokud se společnost dozví o takovémto vyhrožování, odvetných opatřeních nebo jiných krocích (či snaze o ně), přijme odpovídající opatření.

CO KDYŽ SE DOMNÍVÁM, ŽE JSEM SE MOHL/A DOPUSTIT JEDNÁNÍ, KTERÉ PORUŠUJE ZÁKONY NEBO ZÁSADY SPOLEČNOSTI?

Od každého zaměstnance společnosti se očekává znalost a dodržování veškerých platných zákonů, předpisů a firemních zásad. Pokud se domníváte, že jste porušili zákon nebo zásady, je vždy lepší, pokud tuto situaci nahlásíte sami, než z toho být obviněni někým jiným. Nahlášení vlastního pochybení sice zaměstnance neochrání před disciplinárními či jinými nápravnými opatřeními, přesto se však jedná o důležitý faktor, který společnost zohlední při rozhodování o dalším postupu.

OZNAMOVÁNÍ

Místní rady pro dodržování předpisů, kterým předsedá místní příslušná osoba, pravidelně odevzdávají přehled přijatých oznámení globální příslušné osobě.

Globální příslušná osoba pravidelně odevzdává přehled přijatých místních a globálních oznámení globální radě pro dodržování předpisů a auditnímu výboru představenstva.

KDE ZJISTÍM DALŠÍ INFORMACE?

Další informace o celkovém rámci správy a řízení a zásadách společnosti uvádějí také naše intranetové stránky, případně se můžete obrátit na centrálu pro dodržování předpisů (Ethics.Compliance@JDEcoffee.com). Relevantní zásady také najdete na webových stránkách JDE Peet's.

3. KONTAKTY/OZNÁMENÍ

JAK KONTAKTOVAT LINKU PRO OZNAMOVÁNÍ NESPRÁVNÉHO JEDNÁNÍ JDE PEET'S?

Linka společnosti pro oznamování nesprávného jednání je k dispozici pro každého v rámci společnosti i mimo ni nepřetržitě telefonicky nebo online a umožňuje informovat společnost o podezření na nesprávné jednání v mnoha jazycích v zabezpečeném a důvěrném prostředí pro podávání oznámení s přísnou kontrolou přístupu.

Pokud to povolují platné zákony a pokud to pro vás bude příjemnější, můžete linku pro oznamování nesprávného jednání kontaktovat anonymně. Vaše informace budou sdíleny pouze s osobami, které je potřebují znát, například s těmi, které se podílejí na zodpovídání vašich otázek a prošetřování nahlášených podezření.

Linku pro oznamování nesprávného jednání můžete kontaktovat na níže uvedených číslech.

MŮŽETE NÁS KONTAKTOVAT KDYKOLI

☎ 001 (800) 461-9330

Pokud vytáčíte mezinárodní číslo, přejděte na nástroj pro podávání oznámení <http://speakup.jdepeets.com>, v seznamu vyberte svou polohu a zjistěte mezinárodní číslo přidělené pro vaši zemi.

Není-li vaše země v seznamu uvedena, volejte na číslo +1-720-514-4400 a žádejte hovor na účet volaného / zpětné volání. Může být vyžadována asistence operátora a mohou být účtovány místní poplatky.

☎ +1-720-514-4400

Odkaz na linku pro oznamování nesprávného jednání:

E-mail:

Webové stránky společnosti:

4. PRINCIPY A PŘÍSTUP K VYŠETŘOVÁNÍ JDE PEET'S

- Osoba oznamující podezření na nesprávné jednání obdrží do 7 dnů potvrzení o přijetí oznámení.
- Globální příslušná osoba nebo jiná jí pověřená osoba provede kontrolu oznámení a v případě potřeby zahájí vyšetřování a jmenuje vyšetřovací tým. Může se jednat o místní tým, ale také o globální tým nebo externí subjekt, který může společnost pověřit vedením vyšetřování.
- Osoba oznamující podezření na nesprávné jednání obdrží obecné informace o stavu vyšetřování v přiměřené lhůtě, s přihlédnutím k tomu, že cílem společnosti je uzavírat vyšetřování do 90 dnů od přijetí oznámení, ale tuto lhůtu lze prodloužit, pokud to přiměřeně vyžaduje povaha a složitost záležitosti či jiné relevantní faktory.
- Veškeré osobní údaje získané během vyšetřování budou podléhat příslušným předpisům na ochranu osobních údajů.
- Vyšetřování bude vedeno nestranně, nezaujatě, poctivě, spravedlivě a včasné, při řádném dodržování platných zákonů.
- Vyšetřování se zaměří na cíl, faktickou analýzu případu, se záměrem zjistit na základě faktů, zda k oznámenému nesprávnému jednání skutečně došlo. Bude-li to potřeba, může vyšetřovací tým zapojit do vyšetřování externí odborníky. Vyšetřovací tým využije takové vyšetřovací metody, které budou pro vyšetřování vhodné, přiměřené a relevantní s ohledem na závažnost, obtížnost a dostupná fakta týkající se podezření z porušení pravidel, v souladu s platnými zákony.
- Informace budou poskytovány účastníkům rozhovorů tak, aby bylo co nejlépe chráněno utajení totožnosti oznamovatele i informace o případných dalších třetích stranách uvedených v oznámení, v souladu s podmínkami těchto zásad pro oznamování nesprávného jednání.
- Vyšetřovací tým zajistí dodržování zásad „spravedlivého slyšení“, tedy poskytne obviněné osobě nebo subjektu příležitost předstříti vlastní pohled ve vztahu k danému obvinění.
- Skutečnost, že vyšetřování probíhá, i veškeré informace týkající se vyšetřování zůstanou



důvěrné a budou omezeny na osoby, které tyto informace potřebují znát, v souladu s podmínkami těchto zásad pro oznamování nesprávného jednání.

- Vyšetřovací tým vypracuje závěrečnou zprávu uvádějící fakta, důkazy a doporučený postup.
- Vyšetřovací tým uvědomí obviněnou osobu či subjekt o výsledku vyšetřování hned, jakmile bude vyšetřování dokončeno.
- Vyšetřovací tým uvědomí oznamovatele o uzavření a případných závěrech vyšetřování v míře, kterou vyšetřovací tým uzná za vhodnou. Jelikož se mohou některá nápravná opatření týkat i dalších osob či subjektů, vyšetřovací tým může z důvodů důvěrnosti, ochrany soukromí, případně zákonných práv všech zúčastněných, využít možnost pouze uvést, že bylo přijato odpovídající opatření.
- V případech, které budou shledány neopodstatněnými, budou veškeré osobní údaje neprodleně zlikvidovány v souladu s platnými zákony.



JDE Peet's

A COFFEE & TEA FOR EVERY CUP

