



 JDE Peet's

JDE PEET'S

ΠΟΛΙΤΙΚΗ ΑΝΟΙΧΤΗΣ ΕΠΙΚΟΙΝΩΝΙΑΣ (SPEAK UP)

SPEAK UP POLICY CO
REPORTING R
CONFLICTS OF INT
TRADING HU
VIOLATIONS I
TION HARAS
UNDERING
CORRUPTIO

ΠΕΡΙΕΧΟΜΕΝΑ

1. ΕΙΣΑΓΩΓΗ

3

Σκοπός	3
Ποιος μπορεί να μιλήσει ανοιχτά;	3
Γιατί να εκφράσω τις ανησυχίες μου;	3
Ποια είναι η Εταιρική Πολιτική περί Αντιποίνων;	3

2. ΠΟΛΙΤΙΚΗ

4 – 9

Ποια θεματα επιβαλλεται να επικοινωνησετε;	4
Τι αναμένεται από εμένα;	5
Πως μπορώ να εκφράσω την ανησυχία μου και με ποιον μπορώ να επικοινωνήσω;	6
Τι είδους πληροφορίες πρέπει να υποβάλλω;	7
Τι γίνεται αν αναφέρω κάτι στον Διευθυντή μου και μου πει να μη μιλήσω πουθενά;	7
Τι πρέπει να κάνω εάν ένας υπάλληλος ή άλλος ενδιαφερόμενος αναφέρει πιθανή ανάρμοστη συμπεριφορά σε εμένα;	7
Θα μπορέσω να διατηρήσω την ανωνυμία μου;	8
Πώς θα χειριστεί η Εταιρεία την αναφορά μου;	8
Τι γίνεται αν δεν είμαι βέβαιος ότι θέλω να εγείρω μια ανησυχία συμμόρφωσης;	9
Πως θα προστατευτώ;	9
Τι γίνεται αν νομίζω πως έχω εμπλακεί σε συμπεριφορά που παραβιάζει το νόμο ή την πολιτική της εταιρείας;	9
Υποβολή αναφοράς	9
Πως μπορώ να μάθω περισσότερα;	9

3. ΕΠΙΚΟΙΝΩΝΙΑ/ ΑΝΑΦΟΡΑ

10

Πώς να επικοινωνήσετε με τη γραμμή Speak Up της JDE Peet's;	10
Μπορείτε να επικοινωνήσετε μαζί μας οποιαδήποτε στιγμή.	10

4. ΑΡΧΕΣ ΚΑΙ ΠΡΟΣΕΓΓΙΣΗ ΤΗΣ ΕΡΕΥΝΑΣ ΤΗΣ JDE PEET'S

11 – 12

Κατηγορία:	Πολιτική
Ταξινόμηση:	Κοινό
Παγκόσμιος Επικεφαλής:	Υπεύθυνος Παγκόσμιας Συμμόρφωσης:
Παγκόσμιος Υπεύθυνος:	Γενικός Σύμβουλος
Τοπικός Υπεύθυνος:	Υπεύθυνος Τοπικής Συμμόρφωσης
Τοπικός Υπεύθυνος:	Γενικός Διευθυντής:
Έκδοση:	4.0
Ημερομηνία ισχύος:	23 Οκτωβρίου 2023

1. ΕΙΣΑΓΩΓΗ

Μπορούμε να εξελιχθούμε και να βελτιωθούμε ως οργανισμός μόνο εάν είμαστε ανοιχτοί και ειλικρινείς μεταξύ μας. Ως εκ τούτου, η JDE Peet's ενθαρρύνει την κουλτούρα ανοιχτής επικοινωνίας (Speak up) και αναφοράς οιασδήποτε πραγματικής ή ύποπτης ανάρμοστης συμπεριφοράς, είτε πρόκειται για παραβίαση των Κανόνων Δεοντολογίας, των πολιτικών και των αξιών μας είτε της νομοθεσίας που ισχύει για εμάς. Ενθαρρύνουμε τον ανοιχτό διάλογο με τους υπαλλήλους μας, τους πελάτες μας, τους επιχειρηματικούς μας εταίρους, τους προμηθευτές, τους επενδυτές και άλλους ενδιαφερόμενους φορείς και δεν ανεχόμαστε καμία μορφή αντιποίνων εναντίον εκείνων που εκφράζουν τις ανησυχίες τους με ειλικρίνεια και ακρίβεια.

ΣΚΟΠΟΣ

Ο σκοπός αυτής της πολιτικής είναι να εξηγήσει πώς μπορείτε να εκφράσετε τις ανησυχίες σας σχετικά με οιαδήποτε ύποπτη ανάρμοστη συμπεριφορά και να σας ενημερώσει για τις ενέργειες της JDE Peet's μετά την επικοινωνία αυτή.

ΠΟΙΟΣ ΜΠΟΡΕΙ ΝΑ ΜΙΛΗΣΕΙ ΑΝΟΙΧΤΑ;

Μπορεί να μιλήσει οιασδήποτε επιθυμεί να εκφράσει την ανησυχία του για πιθανή ανάρμοστη συμπεριφορά εντός της JDE Peet's ή των θυγατρικών της (εφεξής «Εταιρεία»), ανεξάρτητα από το πού βρίσκονται. Αυτό περιλαμβάνει, για παράδειγμα, τους υπαλλήλους, άτομα που εργάζονται για την JDE Peet's ή για λογαριασμό της, εργαζόμενους σε όλη την αλυσίδα εφοδιασμού, επιχειρηματικούς εταίρους και άλλα ενδιαφερόμενα μέρη, όπως (εκπροσώπους) των επηρεαζόμενων κοινοτήτων ή των καταναλωτών.

ΓΙΑΤΙ ΝΑ ΕΚΦΡΑΣΩ ΤΙΣ ΑΝΗΣΥΧΙΕΣ ΜΟΥ;

Ως Εταιρεία, δεσμευόμαστε να ενεργούμε με ακεραιότητα. Αλλά για να το κάνουμε αυτό χρειαζόμαστε από εσάς να μιλάτε ανοιχτά σε περίπτωση εντοπισμού πιθανής ανάρμοστης συμπεριφοράς. Η σιωπή για πιθανή ανάρμοστη συμπεριφορά μπορεί να επιδεινώσει μια κατάσταση και να υπονομεύσει το αίσθημα εμπιστοσύνης. Εκφράζοντας την ανησυχία σας, δίνετε στην Εταιρεία την ευκαιρία να αντιμετωπίσει πιθανά ζητήματα και να καλλιεργήσει μια κουλτούρα διαφάνειας και ακεραιότητας. Με αυτόν τον τρόπο προστατεύουμε την Εταιρεία και όλα τα ενδιαφερόμενα μέρη.

ΠΟΙΑ ΕΙΝΑΙ Η ΕΤΑΙΡΙΚΗ ΠΟΛΙΤΙΚΗ ΠΕΡΙ ΑΝΤΙΠΟΙΝΩΝ;

Όταν μιλάτε ανοιχτά και θέτετε τις ανησυχίες σας με ειλικρίνεια και ακρίβεια, κάνετε το σωστό και η Εταιρεία δεν πρόκειται να ανεχθεί οποιαδήποτε αντίποινα εναντίον σας. Εάν γνωρίζετε ή υποψιάζεστε καλή τη πίστει ότι έχει λάβει χώρα μια πράξη αντιποίνων εναντίον σας, ενός άλλου υπαλλήλου ή οποιουδήποτε άλλου ατόμου υποβάλλει αναφορά, θα πρέπει να το αναφέρετε στον διευθυντή σας ή μέσω των καναλιών Ανοιχτής Επικοινωνίας το συντομότερο δυνατό.

Η Εταιρεία δεν ανέχεται καμία μορφή απειλής, (απόπειρας) αντιποίνων ή άλλης ενέργειας εναντίον οποιουδήποτε άλλου προσώπου ή οντότητας που έχει συντάξει ή βοήθησε στη σύνταξη αναφοράς πιθανού παραπτώματος. Εάν η Εταιρεία λάβει γνώση για οποιαδήποτε τέτοια απειλή, (απόπειρα) αντιποίνων ή άλλη ενέργεια, θα λάβει τα κατάλληλα μέτρα που μπορεί να περιλαμβάνουν και τον τερματισμό της εργασιακής σχέσης.

ΠΕΙΘΑΡΧΙΑ

ΑΠΛΟΤΗΤΑ

ΥΠΕΥΘΥΝΟΤΗΤΑ

ΑΛΛΗΛΕΓΓΥΗ

ΕΠΙΧΕΙΡΗΜΑΤΙΚΟΤΗΤΑ

2. ΠΟΛΙΤΙΚΗ

ΠΟΙΑ ΘΕΜΑΤΑ ΕΠΙΒΑΛΛΕΤΑΙ ΝΑ ΕΠΙΚΟΙΝΩΗΣΕΤΕ;

Η πολιτική Ανοιχτής Επικοινωνίας της JDE Peet's έχει στόχο την υποβολή αναφοράς σε περίπτωση ύποπτης ανάρμοστης συμπεριφοράς εντός Εταιρείας ή σε ολόκληρη την αλυσίδα εφοδιασμού. Τέτοιου είδους ύποπτα παραπτώματα μπορεί να περιλαμβάνουν την παραβίαση του ισχύοντος (διεθνούς) δικαίου, παραβίαση των Κανόνων Δεοντολογίας της JDE Peet's, των πολιτικών, των προτύπων και/ή διαδικασιών βάσει των οποίων λειτουργεί¹.

Παραδείγματα αναφοράς ανάρμοστης συμπεριφοράς περιλαμβάνουν μεταξύ άλλων:

- ✓ Απάτη
- ✓ Ανεπαρκής χρηματοοικονομική ή μη αναφορά και τήρηση αρχείων
- ✓ Ακατάλληλη χρήση των εταιρικών πηγών
- ✓ Υπεξαίρεση, κλοπή
- ✓ Κοινοποίηση εμπιστευτικών πληροφοριών
- ✓ Σύγκρουση συμφερόντων
- ✓ Παραβίαση ανθρωπίνων δικαιωμάτων, όπως μεταξύ άλλων υπερωρίες, παιδική εργασία, εκμετάλλευση ή εξαναγκασμός
- ✓ Διακρίσεις ή (σεξουαλική) παρενόχληση
- ✓ Παραβιάσεις της αντιμονοπωλιακής νομοθεσίας ή της νομοθεσίας περί ανταγωνισμού
- ✓ Ξέπλυμα μαύρου χρήματος
- ✓ Παραβιάσεις κυρώσεων, ελέγχων εξαγωγών και εμπορικών νόμων
- ✓ Δωροδοκία και διαφθορά
- ✓ Θέματα Υγιεινής, Ασφάλειας και Περιβάλλοντος
- ✓ Εκφοβισμός
- ✓ Παραβίαση απορρήτου και νόμοι προστασίας δεδομένων
- ✓ Αποκάλυψη εμπιστευτικών πληροφοριών ή εμπορικών μυστικών
- ✓ Αντίποινα κατά ατόμου που καταγγέλλει καλή τη πίστει
- ✓ Παραβίαση οιασδήποτε πολιτικής

Μην κανετε χρήση της πολιτικής ανοιχτης επικοινωνιας για τους ακολουθους λογους:

- ✗ Ως γραμμή έκτακτης ανάγκης για καταστάσεις που παρουσιάζουν άμεση απειλή για τη ζωή, τη σωματική ακεραιότητα, τα περιουσιακά στοιχεία ή την περιουσία. Εάν χρειάζεστε επείγοντως βοήθεια, καλέστε τον αριθμό εκτάκτου ανάγκης ή/και τις τοπικές αρχές.
- ✗ Για οποιοσδήποτε ερωτήσεις σχετικά με τους όρους απασχόλησης (για παράδειγμα, παροχές ή προαγωγή).
- ✗ Για τη διευθέτηση προσωπικών υποθέσεων ή νομικών διαφορών.
- ✗ Για κατηγορίες που δεν είναι αληθείς ή που δε γίνονται καλή τη πίστει. Ανησυχίες ή ισχυρισμοί που εγείρονται κακόβουλα ή κακή τη πίστει (π.χ. γνωρίζοντας ότι δεν είναι αληθινά) δε θα γίνουν ανεκτά και εκείνοι που τις υποβάλλουν υπόκεινται σε πειθαρχικά μέτρα, τα οποία μπορεί να περιλαμβάνουν και τερματισμό της εργασιακής σχέσης

¹ Η παρούσα Πολιτική αποσκοπεί, μεταξύ άλλων, στην εκπλήρωση των υποχρεώσεων της Εταιρείας βάσει της ισχύουσας νομοθεσίας της Ευρωπαϊκής Ένωσης (ΕΕ). Εάν η Πολιτική Ανοιχτής Επικοινωνίας της Εταιρείας δεν εναρμονίζεται με τους ισχύοντες νόμους ή κανονισμούς σχετικά με την επεξεργασία των πληροφοριών που λαμβάνει η Εταιρεία σε περίπτωση αναφοράς ανάρμοστης συμπεριφοράς ή την έρευνα (εάν ξεκινήσει), τότε η Εταιρεία υποχρεούται να συμμορφωθεί με τους ισχύοντες νόμους και κανονισμούς.



ΤΙ ΑΝΑΜΕΝΕΤΑΙ ΑΠΟ ΕΜΕΝΑ;

Εκτός από το να γνωρίζετε την υποχρέωση συμμόρφωσης και ακεραιότητας που ισχύει για τη δουλειά σας, αναμένουμε από εσάς να μιλήσετε αμέσως εάν πιστεύετε ότι κάποιος που ενεργεί για την εταιρεία ή για λογαριασμό της εταιρείας (συμπεριλαμβάνοντας και τον εαυτό σας) έχει κάνει στο παρελθόν, κάνει τώρα ή πρόκειται να κάνει κάτι που θα θεωρηθεί παράπτωμα.

Αυτή η βασική προσδοκία ισχύει για όλους όσους εργάζονται για την Εταιρεία ή για λογαριασμό της Εταιρείας, οπουδήποτε στον κόσμο και σε όλη την αλυσίδα εφοδιασμού της. Ανεξάρτητα από το πού εργάζεστε και ανεξάρτητα από τη θέση εργασίας ή τον μισθό σας, εάν υποπέσει στην αντίληψή σας οιαδήποτε πιθανή ανάρμοστη συμπεριφορά, η Εταιρεία περιμένει από εσάς να μιλήσετε ανοιχτά.

ΠΩΣ ΜΠΟΡΩ ΝΑ ΕΚΦΡΑΣΩ ΤΗΝ ΑΝΗΣΥΧΙΑ ΜΟΥ ΚΑΙ ΜΕ ΠΟΙΟΝ ΜΠΟΡΩ ΝΑ ΕΠΙΚΟΙΝΩΝΗΣΩ;

Υπάρχουν πολλοί διαφορετικοί δίαυλοι επικοινωνίας.

Αν είστε υπάλληλος, μπορείτε να επικοινωνήσετε οιαδήποτε υποψία ανάρμοστης συμπεριφοράς:

- Στον Διευθυντή σας,
- αν πιστεύετε ότι η ανάρμοστη συμπεριφορά σχετίζεται με τον Διευθυντή σας ή αν δεν αισθάνεστε άνετα να μιλήσετε σε εκείνον, επικοινωνήστε με τον τοπικό υπεύθυνο συμμόρφωσης ή τον υπεύθυνο επικοινωνίας ανθρώπινου δυναμικού,
- Στην κεντρική ομάδα Συμμόρφωσης στο Άμστερνταμ, στέλνοντας email (στη διεύθυνση ethics.compliance@JDEcoffee.com) ή επιστολή (στον Υπεύθυνο Παγκόσμιας Συμμόρφωσης της JDE Peet's, Oosterdoksstraat 80, 1011 DK Amsterdam, the Netherlands);
- Στη γραμμή Ανοιχτής Επικοινωνίας της Εταιρείας <http://speakup.jdepeets.com> τηλεφωνικά ή μέσω ιστοσελίδας.

Αν δεν είστε υπάλληλος της JDE Peet's, μπορείτε να υποβάλλετε αναφορά για οιαδήποτε περίπτωση ανάρμοστης συμπεριφοράς:

- Σε οιοδήποτε ανώτερο στέλεχος της JDE Peet's γνωρίζετε,
- Στην κεντρική ομάδα Συμμόρφωσης της JDE Peet's στο Άμστερνταμ, στέλνοντας email (στη διεύθυνση ethics.compliance@jdecoffee.com) ή επιστολή (στον Υπεύθυνο Παγκόσμιας Συμμόρφωσης της JDE Peet's, Oosterdoksstraat 80, 1011 DK Amsterdam, the Netherlands), ή
- Στη γραμμή Ανοιχτής Επικοινωνίας της Εταιρείας <http://speakup.jdepeets.com> τηλεφωνικά ή μέσω ιστοσελίδας.

Η γραμμή Speak up τελεί υπό τη διαχείριση εξωτερικού συνεργάτη, ανεξάρτητου από την JDE Peet's. Μπορείτε να καλέσετε σε αυτή τη γραμμή, αν δεν αισθάνεστε άνετα να μιλήσετε με κάποιον προσωπικά ή εάν προτιμάτε να διατηρήσετε την ανωνυμία σας.

Σας ενθαρρύνουμε να επικοινωνήσετε τις ανησυχίες σας σε οιοδήποτε από τα προαναφερθέντα κανάλια. Με αυτόν τον τρόπο δίνετε στην Εταιρεία την ευκαιρία να αντιμετωπίσει τυχόν προβλήματα. Ωστόσο, εκτός από τις εσωτερικές αναφορές, οι νόμοι ορισμένων χωρών ενδέχεται να σας επιτρέπουν να αναφέρετε συγκεκριμένα ύποπτα παραπτώματα απευθείας στις αρμόδιες αρχές και τίποτα σε αυτήν την πολιτική δεν έχει σκοπό να σας εμποδίσει να το κάνετε σύμφωνα με τους τοπικούς ισχύοντες κανόνες και κανονισμούς. Συμβουλευτείτε την κεντρική ομάδα Συμμόρφωσης στο Άμστερνταμ ή τις ιστοσελίδες των σχετικών αρμόδιων αρχών για περισσότερες πληροφορίες σχετικά με τον τρόπο αναφοράς ύποπτων παραπτωμάτων απευθείας στις αρμόδιες αρχές.

ΤΙ ΕΙΔΟΥΣ ΠΛΗΡΟΦΟΡΙΕΣ ΠΡΕΠΕΙ ΝΑ ΥΠΟΒΑΛΛΩ;

Όταν υποβάλλετε μία αναφορά, θα πρέπει να δώσετε όσες περισσότερες πληροφορίες μπορείτε. Αυτό θα βοηθήσει την Εταιρεία να αξιολογήσει και, εάν χρειαστεί, να διερευνήσει την καταγγελία. Σας ενθαρρύνουμε να μιλήσετε το συντομότερο δυνατό και να μοιραστείτε οιαδήποτε γεγονότα γνωρίζετε. Για παράδειγμα, θα ήταν χρήσιμο να δώσετε:

- λεπτομερή περιγραφή της ανησυχίας σας και το ιστορικό
- ημερομηνίες, ονόματα και μέρη
- αποδεικτικά έγγραφα

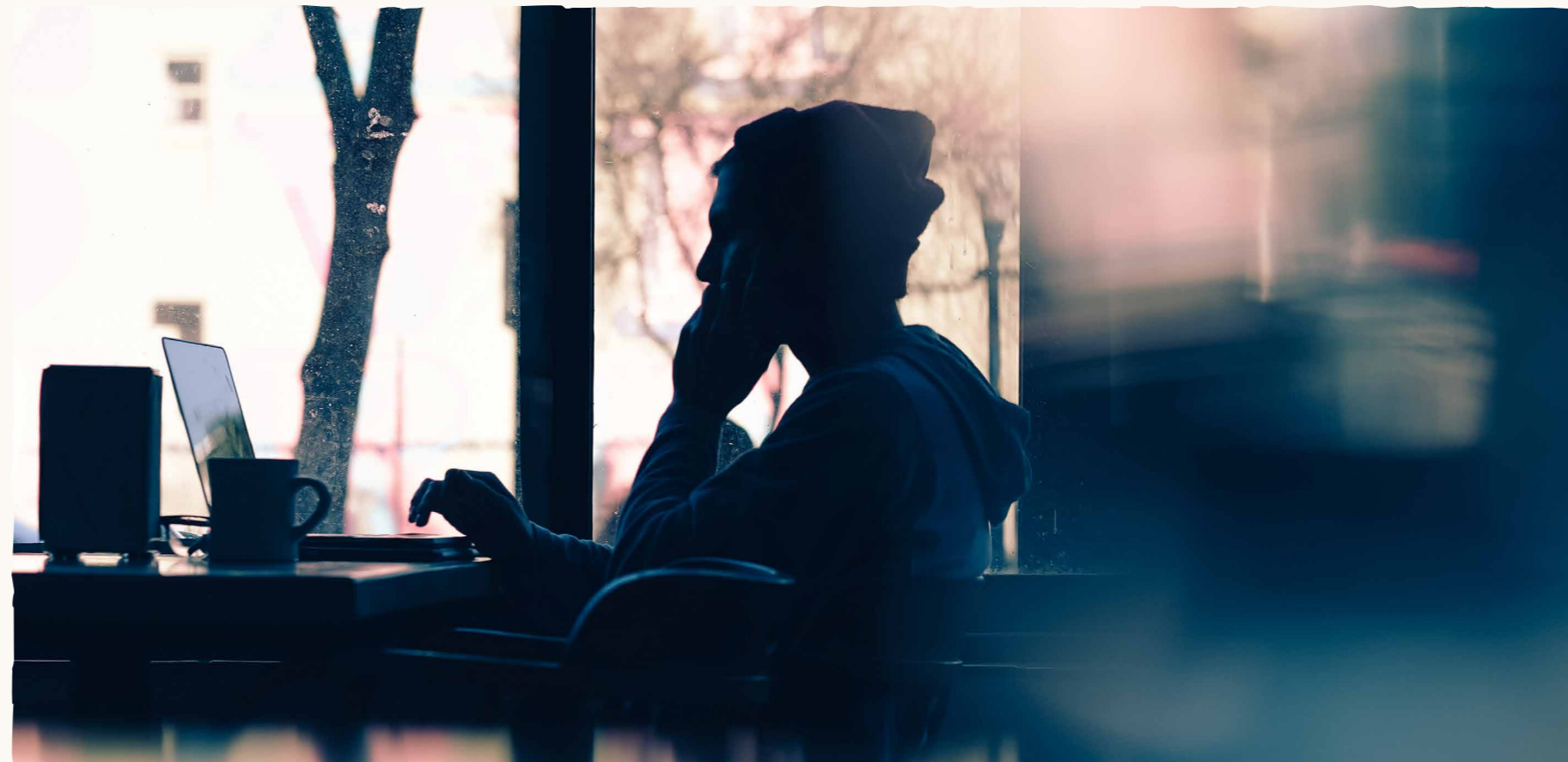
Η Εταιρεία δεν περιμένει από εσάς να έχετε όλες τις απαντήσεις, να διερευνήσετε μόνοι σας το θέμα ή να αποδείξετε ότι η ανησυχία σας είναι βάσιμη. Αφήστε την Εταιρεία να εξετάσει την αναφορά για να διαπιστώσει εάν υπάρχει λόγος ανησυχίας και τι πρέπει να γίνει.

ΤΙ ΓΙΝΕΤΑΙ ΑΝ ΑΝΑΦΕΡΩ ΚΑΤΙ ΣΤΟΝ ΔΙΕΥΘΥΝΤΗ ΜΟΥ ΚΑΙ ΜΟΥ ΠΕΙ ΝΑ ΜΗ ΜΙΛΗΣΩ ΠΟΥΘΕΝΑ;

Εάν πιστεύετε ότι δεν ενθαρρύνεστε για την υποβολή αναφοράς ύποπτου παραπτώματος, θα πρέπει να αναφέρετε τόσο το ύποπτο παράπτωμα όσο και το γεγονός ότι σας έχουν πει να «μη μιλήσετε».

ΤΙ ΠΡΕΠΕΙ ΝΑ ΚΑΝΩ ΕΑΝ ΕΝΑΣ ΥΠΑΛΛΗΛΟΣ Η ΑΛΛΟΣ ΕΝΔΙΑΦΕΡΟΜΕΝΟΣ ΑΝΑΦΕΡΕΙ ΠΙΘΑΝΗ ΑΝΑΡΜΟΣΤΗ ΣΥΜΠΕΡΙΦΟΡΑ ΣΕ ΕΜΕΝΑ;

Εάν ένας υπάλληλος ή άλλος ενδιαφερόμενος φορέας της JDE Peet's εκφράσει ανησυχία για πιθανή ανάρμωστη συμπεριφορά, θα πρέπει να το αναφέρετε αμέσως στη γραμμή Speak Up της Εταιρείας.



ΘΑ ΜΠΟΡΕΣΩ ΝΑ ΔΙΑΤΗΡΗΣΩ ΤΗΝ ΑΝΩΝΥΜΙΑ ΜΟΥ;

Εάν επιθυμείτε να υποβάλλετε ανώνυμη αναφορά, αυτό είναι εφικτό μέσω της γραμμής Speak Up και άλλων καναλιών, εφόσον αυτό επιτρέπεται στη συγκεκριμένη χώρα. Στη γραμμή Speak Up, εκείνος που υποβάλλει αναφορά θα λάβει έναν μοναδικό κωδικό για σκοπούς παρακολούθησης του θέματος και με αυτόν τον κωδικό θα μπορεί να επαληθεύσει οποιαδήποτε ενέργεια ληφθεί από την Εταιρεία.

Η Εταιρεία θα χειρίζεται όλες τις αναφορές με σεβασμό και διακριτικότητα. Οποιοσδήποτε πληροφορίες σχετικά με την αναφορά, συμπεριλαμβανομένης της ταυτότητας εκείνου που την υποβάλλει, και οποιουδήποτε άλλου μέρους που αναφέρεται στην αναφορά, θα παραμείνουν εμπιστευτικές. Φυσικά, ορισμένα άτομα πρέπει να λάβουν γνώση της αναφοράς και των ιδιαιτεροτήτων του ισχυρισμού για αποτελεσματική έρευνα και παρακολούθηση. Ωστόσο, εκτός από τα πρόσωπα που πρέπει να γνωρίζουν την αναφορά και τις λεπτομέρειες του ισχυρισμού για έρευνα και παρακολούθηση, η ταυτότητά σας και οποιαδήποτε πληροφορία από την οποία μπορεί να συναχθεί άμεσα ή έμμεσα η ταυτότητά σας, εάν είναι γνωστή, δεν θα γνωστοποιηθεί από την Εταιρεία, εκτός εάν έχετε συμφωνήσει ρητά να κοινοποιήσετε τέτοιου είδους πληροφορίες. Λάβετε υπόψη ότι ενδέχεται η Εταιρεία να έχει τη νομική

υποχρέωση να ενημερώσει τρίτα μέρη σχετικά με ζητήματα που έχουν αναφερθεί (συμμόρφωση) και ενδέχεται να υπάρχουν περιπτώσεις στις οποίες η ταυτότητά σας πρέπει να κοινοποιηθεί βάσει της ισχύουσας νομοθεσίας. Σε αυτήν την περίπτωση, θα ενημερωθείτε πριν την κοινοποίηση, εκτός εάν η κοινοποίηση αυτών των πληροφοριών θα έθετε σε κίνδυνο τις σχετικές έρευνες ή τις νομικές διαδικασίες.

ΠΩΣ ΘΑ ΧΕΙΡΙΣΤΕΙ Η ΕΤΑΙΡΕΙΑ ΤΗΝ ΑΝΑΦΟΡΑ ΜΟΥ;

Η Εταιρεία λαμβάνει σοβαρά υπόψη όλες τις αναφορές. Μετά την υποβολή της αναφορά, θα λάβετε επιβεβαίωσης λήψης. Στη συνέχεια, ο Υπεύθυνος Παγκόσμιας Συμμόρφωσης της Εταιρείας ή κάποιος που έχει οριστεί από τον Υπεύθυνο Παγκόσμιας Συμμόρφωσης, θα πραγματοποιήσει μια πρώτη ανασκόπηση και, εάν είναι απαραίτητο, θα ξεκινήσει έρευνα προκειμένου η αναφορά να διερευνηθεί κατάλληλα. Η έρευνα θα γίνει βάσει των εταιρικών Αρχών και Προσέγγισης και με τη δέουσα τήρηση της ισχύουσας νομοθεσίας. Αυτό εγγυάται ότι η έρευνα διεξάγεται με

δίκαιο τρόπο και υπεύθυνα σε σχέση με όλα τα εμπλεκόμενα μέρη, συμπεριλαμβανομένου του ότι οποιαδήποτε έρευνα θα πρέπει να είναι:

- Αμερόληπτη, ανεξάρτητη
- Άμεση
- Επικεντρωμένη στη διαπίστωση των γεγονότων

Αφού λάβει την απόδειξη παραλαβής, ο υποβάλλων την αναφορά θα λάβει μια γενική ενημέρωση για την κατάσταση της έρευνας. Κατόπιν, θα λαμβάνει γενικές πληροφορίες σχετικά με την πρόοδο της έρευνας και το κλείσιμο της έρευνας και τα αποτελέσματά της (συμπεριλαμβανομένων των βημάτων και των ενεργειών που έλαβαν χώρα), εκτός εάν η παροχή τέτοιων σχολίων θα ήταν επιζήμια για την έρευνα. Η Εταιρεία σκοπεύει να ολοκληρώσει τις έρευνες εντός 90 ημερών, χρόνος που μπορεί να παραταθεί εάν είναι ευλόγως αναγκαίο λόγω της φύσης και της πολυπλοκότητας της έρευνας.

Θα ληφθούν όλες οι απαραίτητες προφυλάξεις για να διασφαλιστεί ότι τα προσωπικά δεδομένα προστατεύονται από μη εξουσιοδοτημένη πρόσβαση και επεξεργασία.



ΤΙ ΓΙΝΕΤΑΙ ΑΝ ΔΕΝ ΕΙΜΑΙ ΒΕΒΑΙΟΣ ΟΤΙ ΘΕΛΩ ΝΑ ΕΓΕΙΡΩ ΜΙΑ ΑΝΗΣΥΧΙΑ ΣΥΜΜΟΡΦΩΣΗΣ;

Αντιλαμβανόμαστε ότι ενδεχομένως υπάρχει δυσκολία υποβολής αναφοράς. Γενικά, αυτό μπορεί να γίνεται για δύο λόγους.

Φόβος αντιποίνων. Να είστε βέβαιοι ότι η Εταιρεία δεν θα ανεχθεί αντίποινα εναντίον οποιουδήποτε που με καλή πίστη εγείρει μια ανησυχία.

Φόβος ότι δεν πρόκειται να ληφθεί καμία δράση. Μπορούμε να σας διαβεβαιώσουμε ότι κάθε φορά που κάποιος υποβάλλει αναφορά για υποψία παραπτώματος, θα λάβουμε μέτρα εάν είναι απαραίτητο και θα ανταποκριθούμε. Εάν διαπιστώσουμε ότι έχει συμβεί παράπτωμα, η Εταιρεία θα λάβει τα κατάλληλα διορθωτικά μέτρα.

ΠΩΣ ΘΑ ΠΡΟΣΤΑΤΕΥΤΩ;

Οποιοσδήποτε υπάλληλος αναφέρει ύποπτο παράπτωμα, το οποίο πιστεύει ή μπορεί καλόπιστα να πιστεύει ότι έχει λάβει χώρα, θα τυγχάνει προστασίας. Αυτή η προστασία σημαίνει ότι η Εταιρεία δεν θα απαλλάξει, δεν θα υποβιβάσει, δε θα αναστείλει, δε θα απειλήσει, δε θα παρενοχλήσει ή με οποιονδήποτε τρόπο κάνει διάκριση εις βάρος οιασδήποτε με καλή πίστη υπέβαλλε ή βοήθησε στην σύνταξη μιας αναφοράς. Η Εταιρεία δε θα ανεχτεί καμία μορφή (απόπειρας) απειλής, αντιποίνων ή άλλης ενέργειας. Οποιαδήποτε τέτοια (απόπειρα) απειλή, αντίποινα ή άλλη ενέργεια πρέπει να αναφέρεται αμέσως.

Επιπλέον, η Εταιρεία δε θα ανεχτεί καμία μορφή (απόπειρας) απειλής, αντιποίνων ή άλλης ενέργειας κατά οποιουδήποτε άλλου προσώπου ή οντότητας που έχει με καλή πίστη συντάξει ή βοήθησε στη σύνταξη μιας αναφοράς. Εάν η Εταιρεία λάβει γνώση για οποιαδήποτε τέτοια (απόπειρα) απειλή, αντίποινα ή άλλη ενέργεια, θα λάβει τα κατάλληλα μέτρα που μπορεί να περιλαμβάνουν και τον τερματισμό της εργασιακής σχέσης.

ΤΙ ΓΙΝΕΤΑΙ ΑΝ ΝΟΜΙΖΩ ΠΩΣ ΕΧΩ ΕΜΠΛΑΚΕΙ ΣΕ ΣΥΜΠΕΡΙΦΟΡΑ ΠΟΥ ΠΑΡΑΒΙΑΖΕΙ ΤΟ ΝΟΜΟ Η ΤΗΝ ΠΟΛΙΤΙΚΗ ΤΗΣ ΕΤΑΙΡΕΙΑΣ;

Ως υπάλληλος της Εταιρείας, αναμένεται να γνωρίζετε και να συμμορφώνεστε με όλους τους ισχύοντες νόμους, κανονισμούς και τις πολιτικές της Εταιρείας. Σε περίπτωση που πιστεύετε ότι μπορεί να έχετε παραβιάσει το νόμο ή μια πολιτική, είναι πάντα καλύτερο να το αναφέρετε μόνοι σας παρά να είστε αντικείμενο ισχυρισμών άλλου ατόμου. Αν και η αυτοαναφορά μιας παράβασης δεν προστατεύει έναν υπάλληλο από πειθαρχικά ή άλλα διορθωτικά μέτρα, είναι ένας σημαντικός παράγοντας που θα λάβει υπόψη η Εταιρεία για να αποφασίσει ποια μέτρα θα λάβει.

ΥΠΟΒΟΛΗ ΑΝΑΦΟΡΑΣ

Τα Τοπικά Συμβούλια Συμμόρφωσης, υπό την προεδρία των Τοπικών Συμβούλων Συμμόρφωσης, θα εκδίδουν τακτικά μια επισκόπηση των αναφορών που λαμβάνονται και των αποτελεσμάτων στον Υπεύθυνο Παγκόσμιας Συμμόρφωσης.

Ο Υπεύθυνος Παγκόσμιας Συμμόρφωσης θα εκδίδει τακτικά μια επισκόπηση των τοπικών και παγκόσμιων αναφορών που λαμβάνει στο Παγκόσμιο Συμβούλιο Συμμόρφωσης και στην Επιτροπή Ελέγχου του Διοικητικού Συμβουλίου.

ΠΩΣ ΜΠΟΡΩ ΝΑ ΜΑΘΩ ΠΕΡΙΣΣΟΤΕΡΑ;

Μπορείτε να επισκεφθείτε το ενδοεταιρικό δίκτυο για να μάθετε περισσότερα σχετικά με το πλαίσιο και τις Πολιτικές Διακυβέρνησης και Συμμόρφωσης ή να στείλετε ένα email στην ομάδα Κεντρικής Συμμόρφωσης (Ethics.Compliance@JDEcoffee.com). Μπορείτε επίσης να βρείτε τις σχετικές πολιτικές στην ιστοσελίδα της JDE Peet's.

3. ΕΠΙΚΟΙΝΩΝΙΑ/ ΑΝΑΦΟΡΑ

ΠΩΣ ΝΑ ΕΠΙΚΟΙΝΩΗΣΕΤΕ ΜΕ ΤΗ ΓΡΑΜΜΗ SPEAK UP ΤΗΣ JDE PEET'S;

Η γραμμή Speak up της Εταιρείας είναι διαθέσιμη σε όλους εντός και εκτός Εταιρείας 24 ώρες το 24ωρο διαδικτυακά ή τηλεφωνικά και επιτρέπει την ενημέρωση της Εταιρείας για ύποπτα παραπτώματα σε πολλές διαφορετικές γλώσσες, σε ασφαλές περιβάλλον, τηρώντας την εμπιστευτικότητα και διασφαλίζοντας αυστηρό έλεγχο πρόσβασης.

Εάν επιτρέπεται από την ισχύουσα νομοθεσία και εάν θα ήταν πιο άνετα να το κάνετε, μπορείτε να επικοινωνήσετε ανώνυμα με τη γραμμή Speak Up. Οι πληροφορίες σας θα κοινοποιηθούν μόνο σε όσους πρέπει να λάβουν γνώση, όπως εκείνοι που συμμετέχουν στην απάντηση των ερωτήσεών σας ή στη διερεύνηση και παρακολούθηση των αναφορών που υποβάλλετε.

Μπορείτε να επικοινωνήσετε με τη γραμμή Speak-up μέσω των παρακάτω αριθμών.

ΜΠΟΡΕΙΤΕ ΝΑ ΕΠΙΚΟΙΝΩΗΣΕΤΕ ΜΑΖΙ ΜΑΣ ΟΠΟΙΑΔΗΠΟΤΕ ΣΤΙΓΜΗ.

☎ 001 (800) 461-9330

Αν τηλεφωνείτε από το εξωτερικό, επισκεφθείτε το εργαλείο αναφοράς <http://speakup.jdepeets.com> και επιλέξτε την τοποθεσία σας από τη λίστα για τον διεθνή αριθμό που έχει εκχωρηθεί στη χώρα σας.

Αν η χώρα σας δεν είναι στη λίστα, μπορείτε να καλέσετε τον αριθμό +1-720-514-4400 χωρίς χρέωση/για να αντιστραφεί η χρέωση κλήσης. Ενδέχεται να απαιτείται βοήθεια χειριστή και να ισχύουν τοπικές χρεώσεις.

☎ +1-720-514-4400

Σύνδεσμος στη γραμμή Speak-up:

Email:

Εταιρική ιστοσελίδα:

4. ΑΡΧΕΣ ΚΑΙ ΠΡΟΣΕΓΓΙΣΗ ΤΗΣ ΕΡΕΥΝΑΣ ΤΗΣ JDE PEET'S

- Το άτομο που αναφέρει ύποπτο παράπτωμα λαμβάνει βεβαίωση παραλαβής της αναφοράς εντός 7 ημερών.
- Ο Υπεύθυνος Παγκόσμιας Συμμόρφωσης ή κάποιος άλλος που έχει οριστεί από τον Υπεύθυνο Παγκόσμιας Συμμόρφωσης, θα εξετάσει την αναφορά και, όπου χρειάζεται, θα ξεκινήσει έρευνα και θα διορίσει μια ομάδα έρευνας. Αυτή θα μπορούσε να είναι μια τοπική ή διεθνής ομάδα ή και ένα εξωτερικό τρίτο μέρος, που η Εταιρεία μπορεί να χρησιμοποιήσει για την έρευνα.
- Το άτομο που αναφέρει το ύποπτο παράπτωμα θα λάβει μια γενική ενημέρωση για την κατάσταση της έρευνας εντός εύλογου χρονικού πλαισίου, σημειώνοντας ότι η Εταιρεία σκοπεύει να ολοκληρώσει τις έρευνες εντός 90 ημερών από την παραλαβή της αναφοράς, περίοδος που μπορεί να παραταθεί για όσο διάστημα δικαιολογείται ευλόγως λόγω της φύσης ή της πολυπλοκότητας της έρευνας, καθώς και άλλων σχετικών παραμέτρων.
- Όλα τα προσωπικά δεδομένα που αποκτώνται κατά τη διάρκεια μιας έρευνας θα υπόκεινται στους ισχύοντες κανονισμούς προστασίας δεδομένων.
- Η έρευνα διεξάγεται με αμερόληπτο, έντιμο, δίκαιο και έγκαιρο τρόπο, αλλά και με τη δέουσα τήρηση της ισχύουσας νομοθεσίας.
- Η έρευνα θα επικεντρωθεί σε μια αντικειμενική, τεκμηριωμένη ανάλυση της υπόθεσης, με σκοπό να διαπιστωθεί, μέσω γεγονότων, εάν το αναφερόμενο παράπτωμα έλαβε χώρα. Όπου χρειάζεται, η ομάδα έρευνας μπορεί να δεσμεύσει εξωτερικούς εμπειρογνώμονες. Η ομάδα έρευνας θα χρησιμοποιήσει αυτές τις μεθόδους, όπως κρίνει κατάλληλο, ανάλογο και σχετικό με την έρευνα, λαμβάνοντας υπόψη τη σοβαρότητα, τη δυσκολία και τα διαθέσιμα στοιχεία των εικαζόμενων παραβιάσεων, σύμφωνα με την ισχύουσα νομοθεσία.
- Οι πληροφορίες που θα λάβει ο ερωτώμενος θα φιλτράρονται, ώστε να διασφαλίζεται όσο το δυνατόν περισσότερο η ανωνυμία εκείνου που υπέβαλλε την αναφορά, καθώς και οποιωνδήποτε άλλων τρίτων προσώπων αναφέρονται σε αυτή, σύμφωνα με τους όρους της παρούσας Πολιτικής Speak up.



- Η ομάδα έρευνας θα διασφαλίσει τη συμμόρφωση με την αρχή της «δίκαιης ακρόασης», δίνοντας έτσι στο πρόσωπο ή την οντότητα που κατηγορείται την ευκαιρία να εκφράσει την οπτική του, σχετικά με τους ισχυρισμούς.
- Η έρευνα και όλες οι πληροφορίες που σχετίζονται με αυτήν, θα παραμείνουν εμπιστευτικά και θα περιορίζονται σε εκείνα τα άτομα που πρέπει να τα γνωρίζουν, ώστε να διασφαλίζεται συμμόρφωση με τους όρους της Πολιτικής Speak up.
- Η ομάδα έρευνας θα ετοιμάσει μια τελική έκθεση που θα περιλαμβάνει γεγονότα, αποδεικτικά στοιχεία και συνιστώμενες ενέργειες.
- Η ομάδα έρευνας θα ενημερώσει το πρόσωπο ή την οντότητα που κατηγορείται για το αποτέλεσμα της έρευνας αμέσως μόλις αυτή ολοκληρωθεί.
- Η ομάδα έρευνας θα ενημερώσει τον υποβάλλοντα την αναφορά σχετικά με το κλείσιμο και τυχόν συμπεράσματα της έρευνας, στον βαθμό που κρίνεται σκόπιμο από την ομάδα. Δεδομένου ότι ορισμένες διορθωτικές ενέργειες ενδέχεται να εμπλέκουν και τρίτα πρόσωπα ή οντότητες, για λόγους εμπιστευτικότητας, ιδιωτικότητας και νομικών δικαιωμάτων όλων των ενδιαφερομένων μερών, όπως μπορεί να ισχύει, η ομάδα έρευνας μπορεί να γνωστοποιήσει μόνο τη λήψη των κατάλληλων μέτρων.
- Όλα τα προσωπικά δεδομένα σε περιπτώσεις που διαπιστώθηκε ότι δεν είναι τεκμηριωμένα θα καταστρέφονται αμέσως σύμφωνα με την ισχύουσα νομοθεσία.



JDE Peet's

A COFFEE & TEA FOR EVERY CUP

