



 JDE Peet's

JDE PEET'S

ПОЛИТИКА «ГОВОРИ!»

BREAK UP POLICY CO
REPORTING R
CONFLICTS OF INT
TRADING HU
VIOLATIONS
ATION HARAS
LAUNDERING
CORRUPTIO

СОДЕРЖАНИЕ

1. ВВЕДЕНИЕ

3

| | |
|--|---|
| Цель | 3 |
| Кто может сообщать о нарушениях? | 3 |
| Зачем сообщать о проблеме? | 3 |
| Какова политика Компании касательно преследования? | 3 |

2. ПОЛИТИКА

4 – 9

| | |
|--|---|
| О каких проблемах вы должны сообщать? | 4 |
| Чего компания ожидает от меня? | 5 |
| Как сообщить о проблеме, с кем связаться? | 6 |
| Какого рода информацию следует предоставить, сообщая о проблеме? | 7 |
| Что, если я сообщу о чем-либо своему руководителю, а он скажет мне «держат язык за зубами» на этот счет? | 7 |
| Что мне делать, если сотрудник или другое заинтересованное лицо сообщит мне о возможных неправомерных действиях? | 7 |
| Будет ли сохранена в тайне моя личность? | 8 |
| Как будет решаться проблема, о которой я сообщил(-а)? | 8 |
| Что, если я не уверен(-а), что хочу высказывать свои подозрения? | 9 |
| Как мне будет обеспечиваться защита? | 9 |
| Что делать, если мне кажется, что я мог(-ла) быть замешан(-а) в действиях, нарушающих закон или политику Компании? | 9 |
| Отчетность | 9 |
| Как узнать больше на эту тему? | 9 |

3. КОНТАКТЫ / СООБЩИТЬ О ПРОБЛЕМЕ

10

| | |
|--|----|
| Как связаться с горячей линией JDE Peet's? | 10 |
| Вы можете связаться с нами в любое время | 10 |

4. ПРИНЦИПЫ И МЕТОДЫ РАССЛЕДОВАНИЯ JDE PEET'S

11 – 12

| | |
|-----------------------------------|---|
| Категория: | Политика |
| Классификация: | Для неограниченного круга лиц |
| Международное компетентное лицо: | Глобальный специалист по обеспечению соответствия |
| Международное ответственное лицо: | Главный советник по правовым вопросам |
| Местное компетентное лицо: | Руководитель юридического отдела |
| Местное ответственное лицо: | Генеральный директор |
| Версия: | 4.0 |
| Дата вступления в силу: | 23 октября 2023 |

ДИСЦИПЛИНА

ПРОСТОТА

ПРОЗРАЧНОСТЬ

ВЗАИМООТВЕТСТВЕННОСТЬ

ДУХ ПРЕДПРИНИМАТЕЛЬСТВА

1. ВВЕДЕНИЕ

Мы, как организация, можем расти и совершенствоваться, только если мы открыты и честны друг с другом. Поэтому JDE Peet's поощряет культуру коммуникации и сообщений о любых фактических или предполагаемых неправомерных действиях, будь то нарушение наших кодексов, политик, неуважение наших ценностей или применимых к нам законов. Мы поддерживаем открытый диалог с нашими сотрудниками, потребителями, деловыми партнерами, поставщиками, инвесторами и другими заинтересованными лицами, и мы не потерпим какого-либо преследования тех, кто обоснованно и искренне выражает свою озабоченность.

ЦЕЛЬ

Цель этой Политики — объяснить вам, как вы можете выразить свою обеспокоенность по поводу предполагаемых неправомерных действий, и информировать вас о методах работы JDE Peet's с вашими сообщениями о нарушениях.

КТО МОЖЕТ СООБЩАТЬ О НАРУШЕНИЯХ?

Эта Политика JDE Peet's «Говори!» касается каждого лица, желающего выразить обеспокоенность по поводу возможных неправомерных действий внутри JDE Peet's или ее зависимых структур (далее «Компания»), независимо от того, где они расположены. К таким лицам относятся, например, сотрудники, лица, работающие на JDE Peet's или по поручению Компании, работники всей цепочки поставок, деловые партнеры и другие заинтересованные лица, такие как потребители или представители затрагиваемых сообществ.

ЗАЧЕМ СООБЩАТЬ О ПРОБЛЕМЕ?

Мы, как Компания, хотим следовать принципам порядочности. Для этого нам нужна ваша помощь, нужно, чтобы вы сообщали нам, если узнаете о возможных неправомерных действиях. Замалчивание возможных неправомерных действий может ухудшить ситуацию и подорвать доверие. Сообщая о возможном нарушении, вы даете Компании возможность устранить потенциальные проблемы и способствовать развитию культуры прозрачности и приверженности моральным принципам. Это также помогает нам защитить Компанию и всех заинтересованных лиц.

КАКОВА ПОЛИТИКА КОМПАНИИ КАСАТЕЛЬНО ПРЕСЛЕДОВАНИЯ?

Когда вы обоснованно и добросовестно сообщаете о проблеме, вы поступаете правильно и Компания не потерпит никакой формы преследования в отношении вас. Если вы знаете или искренне полагаете, что имел место акт преследования вас, другого сотрудника или любого другого сообщившего о проблеме, вам следует сообщить об этом своему руководителю или связаться с нами по одному из каналов для сообщения о нарушениях как можно скорее.

Компания не терпит никаких форм запугивания, преследования или попыток преследования, а также других действий, направленных против любого физического лица или юридического лица, которое сообщило или помогло сообщить о возможном неправомерном действии. Если Компания узнает о запугивании, преследовании или попытках преследования, а также о других враждебных действиях, она примет надлежащие меры, вплоть до увольнения.

2. ПОЛИТИКА «ГОВОРИ!»

О КАКИХ ПРОБЛЕМАХ ВЫ ДОЛЖНЫ СООБЩАТЬ?

Политика JDE Peet's «Говори!» может использоваться для сообщения о возможных неправомерных действиях внутри Компании или во всей ее цепочке поставок. Такие неправомерные действия могут включать в себя нарушение применимых законов, в том числе международных, нарушение кодексов поведения JDE Peet's, политик Компании, стандартов и/или процедур, в соответствии с которыми она работает¹.

Вот примеры неправомерных действий, о которых можно сообщить:

- ✓ Мошенничество
- ✓ Не соответствующая требованиям финансовая или нефинансовая отчетность и ведение учета
- ✓ Ненадлежащее использование ресурсов Компании
- ✓ Растрата, воровство
- ✓ Торговля внутренней информацией
- ✓ Конфликты интересов
- ✓ Нарушение прав человека, например, помимо прочего, переработки, детский труд или работа любого отдельного лица в условиях эксплуатации или принуждения
- ✓ Дискриминация или домогательства, в том числе сексуальные
- ✓ Нарушения антимонопольного или антитрестовского законодательства
- ✓ Отмывание денег
- ✓ Нарушения санкций, контроля экспорта и международного торгового законодательства
- ✓ Взятничество и коррупция
- ✓ Проблемы, связанные с безопасностью, охраной труда и окружающей среды
- ✓ Травля (буллинг)
- ✓ Нарушения конфиденциальности и законов о защите данных
- ✓ Разглашение конфиденциальной информации или коммерческой тайны
- ✓ Преследование лица, добросовестно сообщившего о проблеме
- ✓ Нарушение любых других наших политик

Не используйте данную политику «говори!» в следующих случаях:

- ✗ В качестве линии экстренной связи в ситуациях, представляющих непосредственную угрозу жизни и здоровью, активам или другому имуществу. Если вам нужна экстренная помощь, позвоните по номеру экстренной связи и/или свяжитесь с местными властями.
- ✗ Для решения любых вопросов, связанных с вашими условиями найма (например, касающихся получения бонусов или продвижения по службе)
- ✗ Для решения личных вопросов или правовых споров
- ✗ Для выдвижения недобросовестных обвинений, не соответствующих действительности. Сообщения о проблемах или обвинения, сделанные злонамеренно (например, со знанием того, что они не соответствуют действительности), не допускаются, а сделавшие их лица подвергаются дисциплинарным взысканиям, вплоть до увольнения

¹ Настоящая Политика предназначена, среди прочего, для выполнения обязательств Компании в соответствии с применимым законодательством Европейского Союза (ЕС). В случае, если применимые законы или нормы в сфере обработки информации, полученной Компанией в связи с сообщением о проблеме или расследованием (если таковое было запущено), несовместимы с данной Политикой, Компания будет следовать таким применимым законам или нормам.



ЧЕГО КОМПАНИЯ ОЖИДАЕТ ОТ МЕНЯ?

Мы ожидаем от вас не только знания ваших обязанностей в плане соблюдения норм и этических принципов, но и что вы незамедлительно сообщите нам, если сочтете, что кто-либо, действующий от имени Компании (в том числе вы сами), совершил, совершает, либо собирается совершить нечто, что можно расценить как неправомерное действие.

Мы ожидаем этого от всех, кто работает на Компанию или по ее поручению, в любой точке мира и на всем протяжении цепочки поставок. Неважно, где вы работаете, какая у вас должность или зарплата, если вы узнаете о возможном неправомерном действии, Компания ожидает, что вы сообщите о нем.

КАК СООБЩИТЬ О ПРОБЛЕМЕ, С КЕМ СВЯЗАТЬСЯ?

Вы можете сообщить о проблеме по различным каналам.

Если вы являетесь сотрудником Компании, вы можете сообщить о возможном неправомерном действии:

- своему руководителю;
- в случае, если подозрение о неправомерном действии касается вашего руководителя или же вы чувствуете себя некомфортно при сообщении ему, вы можете связаться с Руководителем юридического отдела или с контактным лицом из отдела по управлению персоналом;
- в центральный Отдел Комплаенс в Амстердаме (Нидерланды) по электронной почте (на адрес ethics.compliance@JDEcoffee.com) или же обычным письмом (по адресу JDE Peet's, Global Compliance Officer, Oosterdoksstraat 80, 1011 DK Amsterdam, the Netherlands (Нидерланды));
- на горячую линию Компании <http://speakup.jdepeets.com> по телефону или через веб-сайт.

Если вы не являетесь сотрудником Компании, вы можете сообщить о возможном неправомерном действии:

- своему наиболее вышестоящему контактному лицу в JDE Peet's;
- в центральный Отдел Комплаенс JDE Peet's в Амстердаме (Нидерланды) по электронной почте (на адрес ethics.compliance@JDEcoffee.com) или же обычным письмом (по адресу JDE Peet's, Global Compliance Officer, Oosterdoksstraat 80, 1011 DK Amsterdam, the Netherlands (Нидерланды)); или
- на горячую линию Компании <http://speakup.jdepeets.com> по телефону или через веб-сайт.

Наша горячая линия для сообщения о проблемах управляется сторонней компанией, независимой от JDE Peet's. Вы можете обратиться на эту горячую линию, если вам неудобно говорить с кем-то лично или если вы предпочитаете остаться анонимным.

Мы рекомендуем вам сообщать о любых проблемах, о которых вам известно, по вышеупомянутым каналам. Таким образом вы даете Компании возможность решить их. В то же время, помимо внутреннего решения проблем, законодательства некоторых стран дают вам возможность заявить о подозрении на неправомерные действия непосредственно в полномочные органы, и никакие положения данной политики не направлены на то, чтобы помешать вам сделать это в соответствии с местными правилами и нормами. Свяжитесь с центральным Отделом Комплаенс в Амстердаме или посетите сайты соответствующих полномочных органов для дополнительной информации о том, как сообщить о подозрении на неправомерные действия непосредственно в компетентные инстанции.

КАКОГО РОДА ИНФОРМАЦИЮ СЛЕДУЕТ ПРЕДОСТАВИТЬ, СООБЩАЯ О ПРОБЛЕМЕ?

Направляя сообщение о проблеме, пожалуйста, укажите как можно больше информации. Это поможет Компании оценить ситуацию и при необходимости начать расследование. Мы рекомендуем вам сообщить о проблеме как можно скорее и поделиться всеми имеющимися у вас фактами. Например, полезно предоставить:

- детальное описание проблемы и ее предпосылок
- даты, имена и места действия
- любую подтверждающую документацию

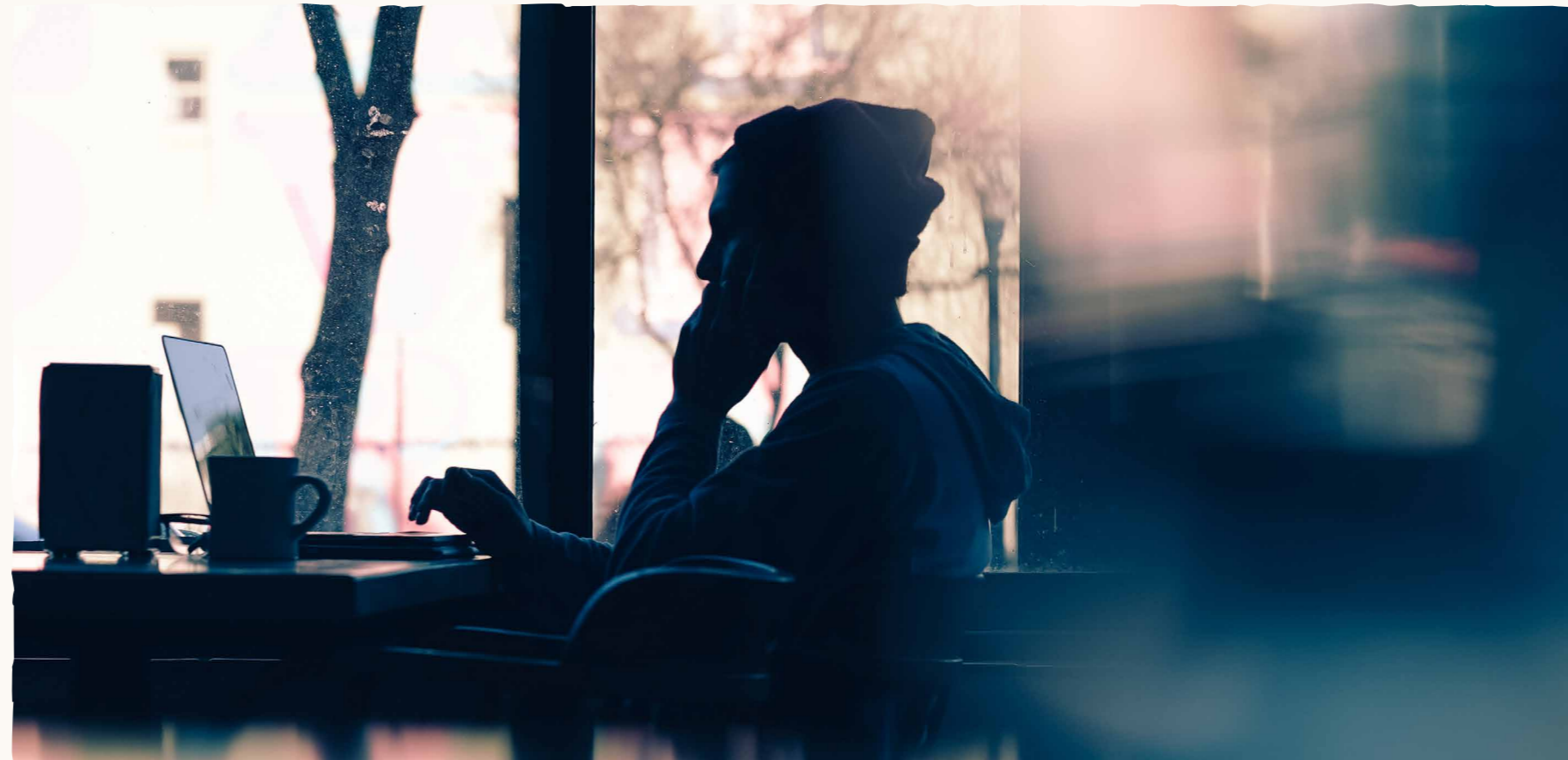
Компания не ожидает от вас ответов на все вопросы, проведения самостоятельного расследования или предоставления доказательств обоснованности вашего беспокойства. Позвольте Компании изучить ваше сообщение, чтобы определить, есть ли повод для беспокойства и что следует сделать.

ЧТО, ЕСЛИ Я СООБЩУ О ЧЕМ-ЛИБО СВОЕМУ РУКОВОДИТЕЛЮ, А ОН СКАЖЕТ МНЕ «ДЕРЖАТЬ ЯЗЫК ЗА ЗУБАМИ» НА ЭТОТ СЧЕТ?

Если вам кажется, что вас уговаривают не сообщать о своих подозрениях по поводу правонарушений, вы должны сообщить как об этих подозрениях, так и о том, что вам посоветовали «держать язык за зубами».

ЧТО МНЕ ДЕЛАТЬ, ЕСЛИ СОТРУДНИК ИЛИ ДРУГОЕ ЗАИНТЕРЕСОВАННОЕ ЛИЦО СООБЩИТ МНЕ О ВОЗМОЖНЫХ НЕПРАВОМЕРНЫХ ДЕЙСТВИЯХ?

Если сотрудник или другое заинтересованное лицо JDE Peet's сообщит вам о своем беспокойстве касательно возможных правонарушений, вы должны незамедлительно сообщить об этом на соответствующую горячую линию Компании.



БУДЕТ ЛИ СОХРАНЕНА В ТАЙНЕ МОЯ ЛИЧНОСТЬ?

Если сообщающий о проблеме хочет остаться анонимным, то у него есть такая возможность при обращении на горячую линию или через другие каналы, при условии, что это разрешено в конкретной стране. При взаимодействии с горячей линией система выдает сообщаемому о проблеме уникальный код для целей отслеживания; благодаря этому коду можно отслеживать все последующие действия Компании.

Компания обрабатывает все сообщения тактично и с соблюдением конфиденциальности. Любая информация о сообщенной проблеме, включая личность сообщаемого и других лиц, указанных в сообщении, будет храниться в тайне. Конечно же, некоторые лица должны знать о сообщении и подробностях обвинения для эффективного расследования и принятия последующих мер. Тем не менее, помимо некоторых лиц, которые должны знать о сообщении и подробностях обвинения для эффективного расследования и принятия последующих мер, ваша личность и любая информация, позволяющая прямо или косвенно установить вашу личность, не будет разглашаться Компанией, если только вы не дали явного согласия на разглашение такой информации. Примите к сведению, что в некоторых случаях Компания может иметь правовые обязательства проинформировать третьи стороны об

определенных обнаруженных проблемах (соответствие применимым нормам), и могут возникнуть ситуации, в которых вашу личность придется раскрыть в соответствии с применимым законодательством. В таком случае вы будете предварительно проинформированы, если только раскрытие этой информации не поставит под угрозу соответствующее расследование или процесс судопроизводства.

КАК БУДЕТ РЕШАТЬСЯ ПРОБЛЕМА, О КОТОРОЙ Я СООБЩИЛ(-А)?

Компания серьезно относится ко всем сообщениям о проблемах. После отправки сообщения вы получите подтверждение о получении. После этого международный специалист по обеспечению соответствия Компании или кто-либо, назначенный международным специалистом по обеспечению соответствия, проведет первую проверку, а затем при необходимости будет начато расследование для надлежащего

изучения проблемы. Расследования проводятся в соответствии с Принципами и методами расследования Компании и с должным соблюдением применимых законов. Это гарантирует, что расследование будет проведено справедливо и добросовестно, с уважением ко всем вовлеченным сторонам. Любое расследование должно быть:

- Объективным и непредвзятым
- Своевременным
- Направленным на установление фактов

После получения подтверждения о приемке сообщения сообщивший получит обновленную информацию о статусе расследования. В дальнейшем он будет извещен о ходе расследования, а также его завершении и результатах, включая все этапы и предпринятые меры, при условии, что предоставление такой информации не нанесет ущерб расследованию. Компания стремится завершать расследования в течение 90 дней, но этот срок может быть продлен, если это необходимо в силу характера и сложности расследования.

Будут предприняты все необходимые меры предосторожности, чтобы обеспечить защиту персональных данных от несанкционированного доступа и обработки.



ЧТО, ЕСЛИ Я НЕ УВЕРЕН(-А), ЧТО ХОЧУ ВЫСКАЗЫВАТЬ СВОИ ПОДОЗРЕНИЯ?

Мы понимаем, что может быть трудно поднимать вопросы, связанные с нарушением правил. Обычно люди не делают это по одной из двух причин.

Во-первых, они могут опасаться преследования. Вы можете быть уверены, что Компания не потерпит преследования любого, кто искренне выражает свое беспокойство по поводу возможных проблем.

Еще одна причина, по которой люди не сообщают о проблемах, заключается в том, что они не верят в возможность изменений. Мы можем заверить вас, что каждый случай добросовестного обращения сотрудника по поводу потенциальной проблемы, будет рассмотрен самым тщательным образом, будет организовано расследование и разработаны меры по реагированию. Получив подтверждение, что нарушение имело место, Компания будет принимать корректирующие действия.

КАК МНЕ БУДЕТ ОБЕСПЕЧИВАТЬСЯ ЗАЩИТА?

Любой сотрудник, сообщающий о подозрении на неправомерные действия, которые, по его мнению или по искреннему разумному предположению, являются правдой, получит защиту. Эта защита подразумевает, что Компания не будет увольнять, смещать с должности, отстранять от работы, преследовать, запугивать или каким-либо другим образом подвергать дискриминации сотрудника, который из лучших побуждений сообщил или помог сообщить о проблеме. Компания не терпит никаких запугиваний или попыток запугивания, преследования и других действий подобного рода. О любых попытках запугивания, преследования и прочих подобных ситуациях следует немедленно сообщать.

Кроме того, Компания не терпит никаких попыток запугивания, преследования, а также других действий, направленных против любого физического лица или юридического лица, которое сообщило или помогло сообщить о неправомерном действии. Если Компания узнает о попытках запугивания, преследования или о других враждебных действиях, она примет надлежащие меры.

ЧТО ДЕЛАТЬ, ЕСЛИ МНЕ КАЖЕТСЯ, ЧТО Я МОГ(-ЛА) БЫТЬ ЗАМЕШАН(-А) В ДЕЙСТВИЯХ, НАРУШАЮЩИХ ЗАКОН ИЛИ ПОЛИТИКУ КОМПАНИИ?

Как работник Компании, вы должны знать и соблюдать все применимые правила и политики Компании. В том случае, если вы чувствуете, что Вы, возможно, нарушили закон или политику, всегда лучше самостоятельно сообщить об этом, нежели являться субъектом разбирательства по сообщению другого сотрудника. Самостоятельное сообщение о нарушении не избавляет сотрудника от возможного дисциплинарного взыскания, но в то же время является важным фактором, который будет учитываться Компанией при принятии решения о последующих действиях.

ОТЧЕТНОСТЬ

Местные советы по обеспечению соответствия, возглавляемые Руководителем юридического отдела, должны регулярно направлять сводку о полученных докладах и конечных результатах в адрес международного специалиста по обеспечению соответствия.

Международный специалист по обеспечению соответствия должен регулярно направлять обзор полученных местных и международных докладов в адрес международного совета по обеспечению соответствия и аудиторского комитета правления.

КАК УЗНАТЬ БОЛЬШЕ НА ЭТУ ТЕМУ?

Вы можете зайти на внутренний сайт, чтобы узнать подробности о наших Общих принципах управления и обеспечения соответствия, а также политиках. Вы также можете отправить электронное сообщение в центральный Отдел Комплаенс (Ethics. Compliance@JDEcoffee.com). Вы также найдете соответствующие политики на сайте JDE Peet's.

3. КОНТАКТЫ / СООБЩИТЬ О ПРОБЛЕМЕ

КАК СВЯЗАТЬСЯ С ГОРЯЧЕЙ ЛИНИЕЙ JDE PEET'S?

Горячая линия Компании доступна всем как внутри Компании, так и вне ее, круглосуточно и 7 дней в неделю онлайн или по телефону. Она позволяет проинформировать Компанию о возможных неправомерных действиях на различных языках, в безопасной и конфиденциальной среде со строгим контролем доступа.

Если это позволяют применимые законы и если вам так удобнее, вы также можете связаться с горячей линией анонимно. Ваша информация будет передана только тем лицам, которые должны ее знать. Например, тем, кто отвечает на ваши вопросы или расследует и принимает меры в связи с проблемами, о которых вы сообщили.

Вы можете связаться с горячей линией по следующим номерам.

ВЫ МОЖЕТЕ СВЯЗАТЬСЯ С НАМИ В ЛЮБОЕ ВРЕМЯ

☎ 001 (800) 461-9330

Если вы звоните за границу, обратитесь к инструменту для сообщения о проблемах <http://speakup.jdepeets.com> и выберите свое местоположение из списка, чтобы увидеть международный номер для вашей страны.

Если вашей страны нет в списке, используйте номер +1-720-514-4400 для телефонного разговора, оплачиваемого вызываемым абонентом. Может потребоваться помощь оператора, и могут взиматься местные сборы.

☎ +1-720-514-4400

Ссылка на горячую линию:

E-mail:

Сайт Компании:

4. ПРИНЦИПЫ И МЕТОДЫ РАССЛЕДОВАНИЯ JDE PEET'S

- Лицо, сообщившее о подозрении на неправомерные действия, получит уведомление о приемке своего сообщения в течение 7 дней.
- Международный специалист по обеспечению соответствия или кто-либо, назначенный международным специалистом по обеспечению соответствия, проведет первую проверку, а затем при необходимости запустит расследование и назначит следственную группу. Это может быть местная или международная следственная группа, а также сторонняя организация, нанятая Компанией для проведения расследования.
- Сообщивший о возможных неправомерных действиях получит обновленную информацию о статусе расследования в разумные сроки. Следует отметить, что Компания стремится завершать расследования в течение 90 дней со дня получения уведомления о проблеме, но этот срок может быть продлен, если это необходимо в силу характера и сложности расследования, а также других важных факторов.
- Все персональные данные, полученные в ходе расследования, подпадают под действие применяемых норм в области защиты данных.
- Расследование должно проводиться объективно, непредвзято, честно, справедливо, своевременно и с должным соблюдением применимых законов.
- Расследование сосредотачивается на объективном, фактическом анализе дела, с целью определить путем установления фактов, имели ли место заявленные неправомерные действия. В случае необходимости следственная группа может нанять сторонних экспертов для помощи в расследовании. Следственная группа будет использовать целесообразные, обоснованные и пропорциональные методы для расследования, учитывая серьезность, сложность дела и имеющиеся факты, касающиеся предполагаемых нарушений, в соответствии с применимым законодательством.
- В ходе опросов информация опрашиваемым лицам будет предоставляться таким образом, чтобы максимально гарантировать тайну личности сообщившего о проблеме, а также любых третьих лиц, упомянутых в сообщении, в соответствии с условиями настоящей Политики.



- Следственная группа обеспечит соответствие принципу «беспристрастного разбирательства» и таким образом предоставит обвиняемому физическому или юридическому лицу достаточно возможностей для высказывания своей точки зрения относительно обвинений.
- Вся информация о расследовании будет храниться в тайне и будет предоставляться только лицам, которым необходимо ее знать в соответствии с условиями настоящей Политики.
- Следственная группа подготовит итоговый отчет с указанием фактов, доказательств и рекомендованных мер.
- Следственная группа проинформирует обвиняемое физическое или юридическое лицо о результатах расследования, как только расследование будет завершено.
- Следственная группа проинформирует сообщившего о проблеме о завершении и выводах расследования, в тех случаях, когда сочтет это целесообразным. Так как некоторые корректирующие меры могут включать других физических или юридических лиц, по соображениям конфиденциальности, неприкосновенности частной жизни и законных прав всех заинтересованных лиц, в зависимости от обстоятельств, следственная группа может лишь заявить, что соответствующие меры были приняты.
- Все персональные данные в делах, которые были сочтены необоснованными, должны быть немедленно уничтожены в соответствии с применимыми законами.



JDE Peet's

A COFFEE & TEA FOR EVERY CUP

