



 JDE Peet's

JDE PEET'S

**POLITICA SPEAK UP**

BREAK UP POLICY CO  
S FRAUD REPORT  
RCS CONFLICT  
T INSIDER TH  
RIGHTS VIOL  
MINATION HA  
ONEY LAUND  
BY AND COPPI

# CUPRINS

## 1. INTRODUCERE

3

Scopul	3
Cine poate face o sesizare?	3
De ce ar trebui să exprim o îngrijorare?	3
Care este politica societății privind represaliile?	3

## 2. POLITICĂ

4 – 9

Despre ce probleme ar trebui să vorbiți?	4
Ce așteaptă compania de la mine?	5
Cum îmi exprim o îngrijorare, pe cine trebuie să contactez?	6
Ce fel de informații ar trebui să furnizez atunci când sesizez ceva?	7
Ce se întâmplă dacă raportez ceva superiorului meu și mi se spune să „tac” în legătură cu acest lucru?	7
Ce ar trebui să fac în cazul în care un angajat sau o altă parte interesată îmi raportează un potențial comportament necorespunzător?	7
Identitatea mea va fi păstrată confidențială?	8
Cum va fi tratată problema semnalată de mine?	8
Ce se întâmplă dacă nu sunt sigur că vreau să sesizez o problemă de conformitate?	9
Cum voi fi protejat(ă)?	9
Ce se întâmplă dacă am impresia că am fost implicat într-un comportament care încalcă legea sau politica companiei?	9
Raportarea	9
Cum pot afla mai multe?	9

## 3. CONTACT / RAPORTARE

10

Cum să contactați linia „Speak-up” de la JDE Peet's?	10
Ne puteți contacta oricând	10

## 4. PRINCIPIILE ȘI ABORDAREA DE INVESTIGARE ALE JDE PEET'S

11 – 12

Categorie:	Politică
Clasificare:	Public
Responsabil global	Ofițer global de conformitate
Titular global:	Director General Juridic
Responsabil local:	Ofițer de conformitate locală
Titular local:	Director general
Versiune:	4.0
Data intrării în vigoare:	23 octombrie 2023

DISCIPLINĂ

SIMPLITATE

RESPONSABILITATE

SOLIDARITATE

SPIRIT ANTREPRENORIAL

# 1. INTRODUCERE

Putem să ne dezvoltăm și să ne îmbunătățim ca organizație doar dacă suntem deschiși și sinceri unii cu alții. Prin urmare, JDE Peet's încurajează o cultură a vorbirii deschise pentru a raporta orice comportament necorespunzător real sau suspectat, fie că este vorba de o încălcare a codurilor, politicilor, valorilor noastre sau a legii care se aplică în cazul nostru. Promovăm un dialog deschis cu angajații, clienții, partenerii noștri de afaceri, furnizorii, investitorii și alți acționari și nu tolerăm nicio formă de represalii împotriva celor care își exprimă îngrijorările în mod sincer și corect.

## SCOPUL

Scopul acestei politici este de a vă explica modul în care vă puteți exprima îngrijorarea cu privire la suspiciuni de comportament necorespunzător și de a vă informa cu privire la modul de lucru al JDE Peet's atunci când faceți o sesizare.

## CINE POATE FACE O SESIZARE?

Politica JDE Peet's Speak Up este disponibilă oricărei persoane care dorește să își exprime îngrijorarea cu privire la o posibilă conduită necorespunzătoare în cadrul JDE Peet's sau al filialelor sale (denumită în continuare „Compania”), indiferent de locul în care se află. Aceasta include, de exemplu, angajații, persoanele care lucrează pentru sau în numele JDE Peet's, lucrătorii din întregul lanț de aprovizionare, partenerii de afaceri și alte părți interesate, cum ar fi reprezentanți ai comunităților afectate sau consumatorii.

## DE CE AR TREBUI SĂ EXPRIM O ÎNGRIJORARE?

În calitate de companie, dorim să ne respectăm angajamentul de a acționa cu integritate. Pentru a face acest lucru, avem nevoie și de ajutorul dvs., prin faptul că trebuie să ne spuneți dacă aflați despre o potențială conduită necorespunzătoare. Tăcerea cu privire la un posibil comportament necorespunzător poate agrava situația și submina încrederea. Prin exprimarea îngrijorării dvs., oferiți companiei posibilitatea de a aborda eventualele probleme și de a promova o cultură a transparenței și integrității. În acest fel contribuim, de asemenea, la protejarea companiei noastre și a acționarilor săi.

## CARE ESTE POLITICA SOCIETĂȚII PRIVIND REPRESALIILE?

Atunci când vorbiți și vă exprimați îngrijorările în mod sincer și adecvat, faceți ceea ce este corect, iar compania nu va tolera niciun fel de represalii împotriva dvs. Dacă știți sau suspectați cu bună credință că a avut loc un act de represalii împotriva dvs., a unui alt angajat sau a oricărui alt raportor, trebuie să raportați acest lucru managerului dvs. sau să contactați canalele de informare cât mai curând posibil.

Compania nu tolerează nicio formă de amenințare, (tentativă de) represalii sau alte acțiuni împotriva oricărei alte persoane sau entități care a făcut sau a ajutat la raportarea unei potențiale conduite necorespunzătoare. În cazul în care compania află despre o astfel de amenințare, (tentativă de) represalii sau alte acțiuni, aceasta va lua măsurile corespunzătoare, care pot include concedierea.



# 2. POLITICĂ

## DESPRE CE PROBLEME AR TREBUI SĂ VORBIȚI?

Politica JDE Peet's Speak up poate fi utilizată pentru a exprima îngrijorări cu privire la suspiciuni de comportament necorespunzător în cadrul companiei sau în întregul lanț de aprovizionare. O astfel de suspiciune de conduită necorespunzătoare poate include o încălcare a legislației aplicabile (internaționale), o încălcare a codurilor de conduită JDE Peet's, a politicilor sale, a standardelor și/sau a procedurilor în baza cărora își desfășoară activitatea<sup>1</sup>.

Printre exemplele de comportament necorespunzător care pot fi raportate se numără:

- ✓ Frauda
- ✓ Raportarea financiară sau nefinanciară și ținerea de evidențe necorespunzătoare
- ✓ Utilizarea necorespunzătoare a resurselor societății
- ✓ Deturnare de fonduri, furt
- ✓ Tranzacții cu informații privilegiate
- ✓ Conflicte de interese
- ✓ Încălcări ale drepturilor omului, cum ar fi, dar fără a se limita la orele de muncă excesive, exploatarea copiilor sau orice persoană care lucrează în condiții de exploatare sau constrângere
- ✓ Discriminare sau hărțuire (sexuală)
- ✓ Încălcări ale legislației antitrust sau privind concurența
- ✓ Spălarea de bani
- ✓ Încălcarea sancțiunilor, a controalelor la export și a legilor comerciale
- ✓ Luare de mită și corupție
- ✓ Aspecte legate de siguranță, sănătate și mediu
- ✓ Hărțuire
- ✓ Încălcări ale legilor privind confidențialitatea și protecția datelor
- ✓ Dezvăluirea de informații confidențiale sau de secrete comerciale
- ✓ Represalii împotriva unei persoane care raportează cu bună-credință
- ✓ Încălcarea oricăreia dintre politicile noastre (altor politici)

Nu utilizați această politică speak-up pentru următoarele chestiuni:

- ✗ Ca linie de urgență pentru situații care prezintă o amenințare imediată la adresa vieții și a integrității corporale, a bunurilor sau a proprietății. Dacă aveți nevoie de asistență de urgență, apălați un număr de telefon de urgență și/sau autoritățile locale.
- ✗ Pentru orice întrebări pe care le aveți în legătură cu condițiile dvs. de angajare (de exemplu, beneficii sau promovare)
- ✗ Pentru a rezolva probleme personale sau litigii juridice
- ✗ De a face acuzații care nu sunt adevărate sau care nu sunt făcute cu bună credință. Preocupările sau acuzațiile formulate în mod rău intenționat sau cu rea-credință (de exemplu, știind că nu sunt adevărate) nu vor fi tolerate, iar raportorii care le fac sunt pasibili de măsuri disciplinare, care pot include concedierea

<sup>1</sup> Această politică este menită, printre altele, să satisfacă obligațiile companiei în conformitate cu legislația aplicabilă a Uniunii Europene (UE). În măsura în care legile sau reglementările aplicabile în ceea ce privește tratarea informațiilor primite de companie în legătură cu un raport de sesizare sau o investigație (dacă este inițiată) nu sunt în concordanță cu prezenta politică, compania va respecta aceste legi sau reglementări aplicabile.



## CE AȘTEAPTĂ COMPANIA DE LA MINE?

Pe lângă cunoașterea responsabilităților de conformitate și integritate care se aplică la locul de muncă pe care îl ocupați, ne așteptăm să vorbiți imediat dacă credeți că cineva care acționează pentru sau în numele Companiei (inclusiv dumneavoastră) a făcut, face sau ar putea fi pe cale să facă ceva ce ar putea fi considerat o conduită necorespunzătoare.

Aceste așteptări de bază se aplică tuturor celor care lucrează pentru societate sau în numele acesteia, oriunde în lume și în întregul lanț de aprovizionare. Indiferent unde lucrați și indiferent de locul de muncă sau de nivelul de salarizare, în cazul în care aflați despre o potențială conduită necorespunzătoare, compania se așteaptă ca dvs. să interveniți.

## CUM ÎMI EXPRIM O ÎNGRIJORARE, PE CINE TREBUIE SĂ CONTACTEZ?

Puteți să vă exprimați prin diverse canale.

Dacă sunteți angajat, puteți raporta orice suspiciune de comportament necorespunzător:

- superiorului dvs;
- în cazul în care comportamentul necorespunzător suspectat se referă la superiorul dvs. sau dacă nu vă simțiți confortabil să raportați acest lucru superiorului dvs., contactați ofițerul de conformitate local sau persoana de contact din cadrul departamentului de resurse umane;
- către echipa centrală de conformitate din Amsterdam, Olanda, prin trimiterea unui e-mail (la [ethics.compliance@JDEcoffee.com](mailto:ethics.compliance@JDEcoffee.com)) sau a unei scrisori (la JDE Peet's, ofițerul de conformitate globală, Oosterdoksstraat 80, 1011 DK Amsterdam, Olanda);
- către linia telefonică a companiei <http://speakup.jdepeets.com> prin telefon sau pe site.

Dacă nu sunteți angajat JDE Peet's, puteți raporta orice suspiciune de comportament necorespunzător:

- către cea mai veche persoană de contact din cadrul JDE Peet's;
- către echipa centrală de conformitate JDE Peet's din Amsterdam, Olanda, prin trimiterea unui e-mail (la [ethics.compliance@jdecoffee.com](mailto:ethics.compliance@jdecoffee.com)) sau a unei scrisori (la JDE Peet's, ofițerul de conformitate globală, Oosterdoksstraat 80, 1011 DK Amsterdam, Olanda); sau
- către linia telefonică a companiei <http://speakup.jdepeets.com> prin telefon sau pe site.

Linia noastră telefonică este gestionată de o companie externă, independentă de JDE Peet's. Această linie este disponibilă atunci când nu vă simțiți confortabil să vorbiți cu cineva în persoană sau dacă preferați să rămâneți anonim.

Sunteți încurajat să vă exprimați orice preocupare pe care o aveți prin intermediul canalelor menționate mai sus. Procedând astfel, oferiți companiei posibilitatea de a rezolva orice problemă. Cu toate acestea, pe lângă raportarea internă, legile din unele țări vă pot permite, de asemenea, să raportați anumite suspiciuni de conduită necorespunzătoare direct autorităților competente și nimic din această politică nu este menit să vă împiedice să faceți acest lucru în conformitate cu normele și reglementările aplicabile la nivel local. Vă rugăm să consultați echipa centrală de conformitate din Amsterdam sau site-urile web ale autorităților competente relevante pentru mai multe informații privind modul în care puteți raporta suspiciunile de comportament necorespunzător direct autorităților competente.



## CE FEL DE INFORMAȚII AR TREBUI SĂ FURNIZEZ ATUNCI CÂND SESISEZ CEVA?

Atunci când întocmiți un raport, vă rugăm să furnizați cât mai multe informații. Acest lucru ajută compania să analizeze și, dacă este necesar, să inițieze o investigație. Sunteți încurajat să vorbiți cât mai curând posibil și să împărtășiți faptele pe care le aveți. De exemplu, este util să furnizați:

- o descriere detaliată a preocupării dvs. și orice context
- date, nume și locuri
- orice document justificativ

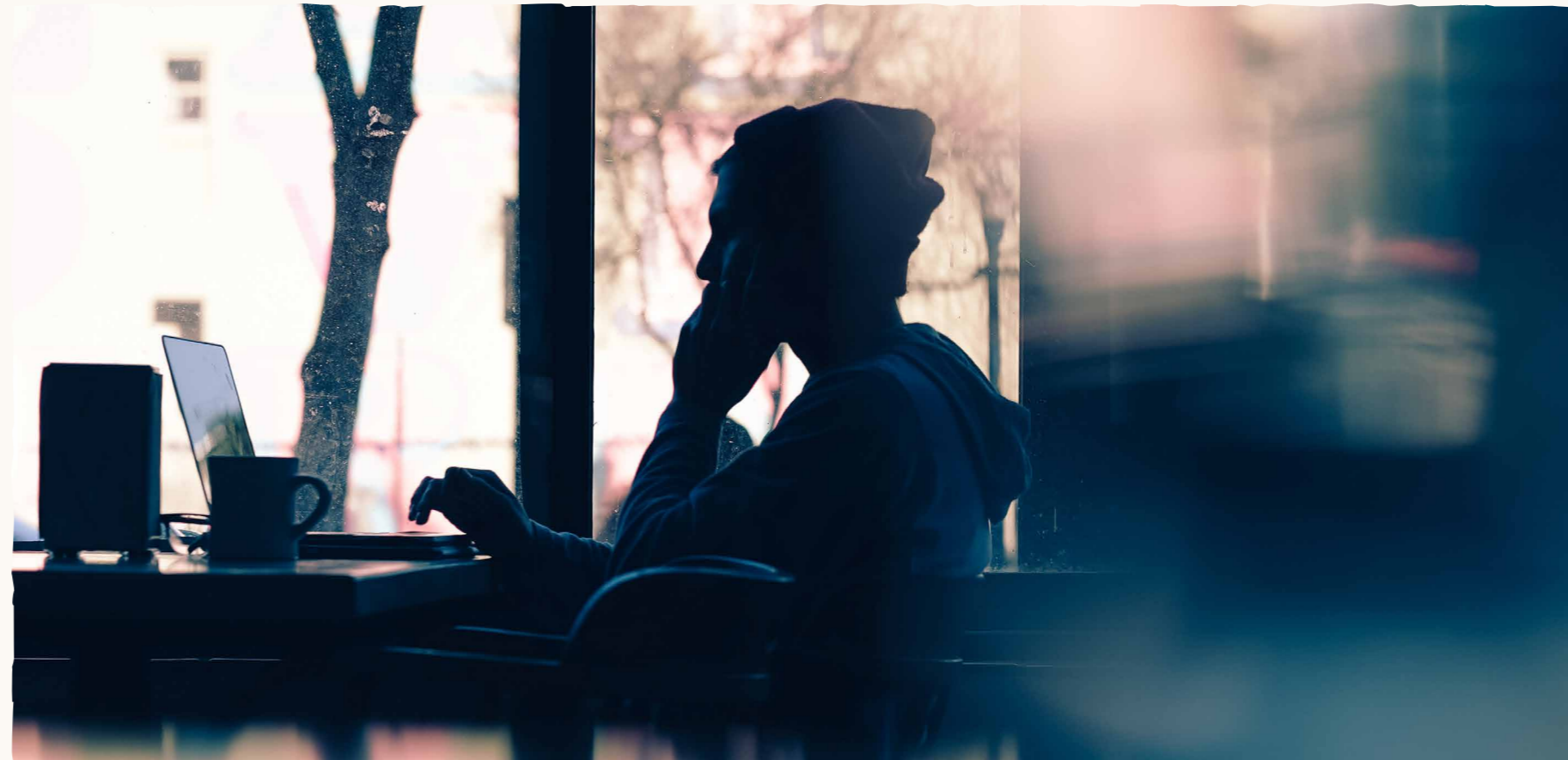
Compania nu se așteaptă ca dumneavoastră să aveți toate răspunsurile, să investigați singur problema sau să dovediți că îngrijorarea dvs. este întemeiată. Lăsați compania să analizeze raportul pentru a stabili dacă există un motiv de îngrijorare și ce trebuie făcut.

## CE SE ÎNTÂMPLĂ DACĂ RAPORTEZ CEVA SUPERIORULUI MEU ȘI MI SE SPUNE SĂ „TAC” ÎN LEGĂTURĂ CU ACEST LUCRU?

Dacă credeți că sunteți descurajat să raportați suspiciuni de conduită necorespunzătoare, ar trebui să raportați atât suspiciunea de conduită necorespunzătoare, cât și faptul că vi s-a spus să „păstrați tăcerea”.

## CE AR TREBUI SĂ FAC ÎN CAZUL ÎN CARE UN ANGAJAT SAU O ALTĂ PARTE INTERESATĂ ÎMI RAPORTEAZĂ UN POTENȚIAL COMPORTAMENT NECORESUNZĂTOR?

În cazul în care un angajat sau o altă parte interesată a JDE Peet's își exprimă îngrijorarea cu privire la o presupusă conduită necorespunzătoare, trebuie să raportați imediat acest lucru la linia telefonică a companiei.



## IDENTITATEA MEA VA FI PĂSTRATĂ CONFIDENȚIALĂ?

În cazul în care un reportor dorește să rămână anonim, linia telefonică și alte canale de sesizare vor permite acest lucru, dacă acest lucru este permis într-o anumită țară. În ceea ce privește linia de sesizare, raportorul va primi un cod unic din partea sistemului în scopul monitorizării; cu acest cod, raportorul poate verifica orice investigație suplimentară din partea companiei.

Societatea va trata toate raportările cu respect și discreție. Orice informație referitoare la problema raportată, inclusiv identitatea persoanei care raportează și a oricărei alte părți menționate în raport, trebuie să rămână confidențială. Bineînțeles, anumite persoane trebuie să fie informate cu privire la raport și la specificul acuzației pentru o investigație și o urmărire eficientă. Cu toate acestea, în afară de persoanele care trebuie să cunoască raportul și detaliile acuzației pentru investigație și urmărire, identitatea dvs. și orice informații din care se poate deduce direct sau indirect identitatea dvs., dacă sunt cunoscute, nu vor fi dezvăluite de către companie, cu excepția cazului în care ați fost de acord în mod explicit

să împărtășiți astfel de informații. Vă rugăm să rețineți că pot exista momente în care compania are obligația legală de a informa terțe părți cu privire la problemele raportate (de conformitate) și pot exista situații în care identitatea dvs. trebuie să fie împărtășită în baza legislației aplicabile. În acest caz, veți fi informat înainte de partajare, cu excepția cazului în care partajarea acestor informații ar pune în pericol investigațiile sau procedurile legale aferente.



## CUM VA FI TRATATĂ PROBLEMA SEMNALATĂ DE MINE?

Compania ia în serios toate raportările. După trimiterea unui raport, veți primi o confirmare de primire. După aceea, ofițerul de conformitate globală al companiei sau o persoană desemnată de ofițerul de conformitate globală va efectua o primă analiză și, dacă este necesar, va fi lansată o investigație pentru ca raportul să fie investigat în mod corespunzător. Investigațiile se desfășoară în conformitate cu Principiile și abordarea de investigare ale companiei și cu respectarea corespunzătoare a legilor aplicabile. Acest lucru garantează că

ancheta se desfășoară într-un mod corect și responsabil față de toate părțile implicate, inclusiv că orice anchetă ar trebui să fie:

- Imparțială, fără prejudecăți
- În timp util
- Axată pe constatarea faptelor

După ce primește confirmarea de primire, raportorul va primi o actualizare generală cu privire la stadiul anchetei. În continuare, un raportor va primi informații generale cu privire la progresul investigației și la încheierea investigației și la rezultatul acesteia (inclusiv pașii și acțiunile întreprinse), cu excepția cazului în care furnizarea unui astfel de feedback ar fi în detrimentul investigației. Compania își propune să încheie investigațiile în termen de 90 de zile, termen care poate fi prelungit în cazul în care natura și complexitatea investigației o impun în mod rezonabil.

Se vor lua toate măsurile de precauție necesare pentru a se asigura că datele cu caracter personal sunt protejate împotriva accesului și prelucrării neautorizate.



## CE SE ÎNTÂMPLĂ DACĂ NU SUNT SIGUR CĂ VREAU SĂ SESIZEZ O PROBLEMĂ DE CONFORMITATE?

Suntem conștienți de faptul că poate fi dificil să vă exprimați îngrijorarea. În general, oamenii nu fac acest lucru din două motive.

În primul rând, se pot teme de represalii. Vă rugăm să fiți siguri că societatea nu va tolera represaliile împotriva oricărei persoane care, cu bună credință, ridică o problemă.

Un alt motiv pentru care oamenii nu își exprimă îngrijorarea este că se tem că nu se va întâmpla nimic. Vă putem asigura că, de fiecare dată când un raportor își exprimă îngrijorarea cu privire la o suspiciune de comportament necorespunzător, vom lua măsuri, dacă este cazul, și vom răspunde. În cazul în care stabilim că a avut loc un comportament necorespunzător, compania va lua măsurile corective corespunzătoare.

## CUM VOI FI PROTEJAT(Ă)?

Orice angajat care raportează o suspiciune de conduită necorespunzătoare, pe care angajatul o consideră sau o poate considera, cu bună credință și în mod rezonabil, ca fiind adevărată, va beneficia de protecție pentru această raportare. Această protecție înseamnă că societatea nu va concedia, nu va retrograda, nu va suspenda, nu va amenința, nu va hărțui și nu va discrimina în niciun fel un astfel de angajat care a făcut sau a ajutat cu bună credință la întocmirea unui raport. Compania nu tolerează nicio formă de (tentativă de) amenințare, represalii sau alte acțiuni. Orice amenințare (tentativă de amenințare), represalii sau alte acțiuni de acest fel trebuie să fie raportate imediat.

În plus, compania nu tolerează nicio formă de (tentativă de) amenințare, represalii sau alte acțiuni împotriva oricărei alte persoane sau entități care, cu bună credință, a făcut sau a ajutat la întocmirea unui raport. În cazul în care compania află despre o astfel de (tentativă de) amenințare, represalii sau alte acțiuni, va lua măsurile corespunzătoare.

## CE SE ÎNTÂMPLĂ DACĂ AM IMPRESIA CĂ AM FOST IMPLICAT ÎNTR-UN COMPORTAMENT CARE ÎNCALCĂ LEGEA SAU POLITICA COMPANIEI?

În calitate de angajat al Companiei, trebuie să cunoașteți și să respectați toate legile, reglementările și politicile aplicabile ale companiei. În cazul în care considerați că ați încălcat o lege sau o politică, este întotdeauna mai bine să vă autodenunțați decât să fiți subiectul acuzațiilor unei alte persoane. Deși autodenunțarea unei încălcări nu scutește un angajat de măsuri disciplinare sau de alte măsuri corective, aceasta reprezintă un factor important pe care compania îl va lua în considerare atunci când va decide ce măsuri să ia.

## RAPORTAREA

Consiliile locale de conformitate, prezidate de consilierii locali de conformitate, vor transmite periodic o prezentare generală a rapoartelor primite și a rezultatelor către responsabilul global de conformitate.

Ofițerul de conformitate globală va prezenta periodic Consiliului de conformitate globală și Comitetului de audit al Consiliului de administrație o prezentare generală a rapoartelor locale și globale primite.

## CUM POT AFLA MAI MULTE?

De asemenea, puteți vizita site-ul Intranet pentru a afla mai multe despre cadrul și politicile noastre de guvernare și conformitate sau puteți trimite un e-mail către Departamentul central de conformitate ([Ethics.Compliance@JDEcoffee.com](mailto:Ethics.Compliance@JDEcoffee.com)). De asemenea, puteți găsi politicile relevante pe site-ul JDE Peet's.

# 3. CONTACT / RAPORTARE

## CUM SĂ CONTACTAȚI LINIA „SPEAK-UP” DE LA JDE PEET'S?

Linia „Speak-up” a companiei este disponibilă pentru toată lumea din interiorul și din afara companiei 24 de ore din 24, 7 zile din 7, online sau prin telefon, și permite informarea companiei cu privire la suspiciuni de comportament necorespunzător în mai multe limbi diferite, într-un mediu de raportare sigur și confidențial, cu controale stricte ale accesului.

În cazul în care acest lucru este permis de legislația aplicabilă și dacă vă simțiți mai confortabil, puteți contacta linia "Speak-up" în mod anonim. Informațiile dvs. vor fi comunicate numai celor care au nevoie să știe, cum ar fi cei implicați în răspunsul la întrebările dvs. sau în investigarea și urmărirea preocupărilor pe care le ridicați.

Puteți contacta linia „Speak-up” la numerele de telefon de mai jos.

## NE PUTEȚI CONTACTA ORICÂND

☎ 001 (800) 461-9330

Dacă apeleți la nivel internațional, accesați instrumentul de raportare <http://speakup.jdepeets.com> și alegeți locația dvs. din listă pentru numărul internațional atribuit țării dvs.

Dacă țara dvs. nu este listată, utilizați următorul număr +1-720-514-4400 pentru un apel cu taxă inversă. Este posibil să fie necesară asistența unui operator și să se aplice taxe locale.

☎ +1-720-514-4400

Link către linia „Speak-up”:

E-mail:

Site-ul companiei:

## 4. PRINCIPIILE ȘI ABORDAREA DE INVESTIGARE ALE JDE PEET'S

- Persoana care raportează suspiciunea de comportament necorespunzător primește o confirmare de primire a raportului în termen de 7 zile.
- Ofițerul global de conformitate sau o altă persoană desemnată de ofițerul global de conformitate va analiza raportul și, dacă este necesar, va iniția o investigație și va numi o echipă de investigație. Aceasta poate fi o echipă locală, dar și o echipă globală sau o parte externă pe care societatea o poate angaja pentru a efectua o investigație.
- Persoana care raportează suspiciunea de comportament necorespunzător va primi o actualizare generală cu privire la stadiul investigației într-un interval de timp rezonabil, cu mențiunea că societatea își propune să încheie investigațiile în termen de 90 de zile de la primirea raportului, termen care poate fi prelungit după cum se justifică în mod rezonabil din cauza naturii sau complexității investigației, precum și a altor factori relevanți.
- Toate datele cu caracter personal obținute în timpul unei investigații vor face obiectul reglementărilor aplicabile privind protecția datelor.
- Ancheta se desfășoară în mod imparțial, nepărtinitor, onest, corect, în timp util și cu respectarea legilor aplicabile.
- Investigația se va axa pe o analiză obiectivă și factuală a cazului, cu scopul de a determina, prin constatarea faptelor, dacă abaterea semnalată a avut loc. În cazul în care este necesar, echipa de anchetă poate angaja experți externi pentru a contribui la anchetă. Echipa de investigație utilizează metode de investigare adecvate, proporționale și relevante pentru investigație, având în vedere gravitatea, dificultatea și faptele disponibile privind presupusele încălcări, în conformitate cu legislația aplicabilă.
- Informațiile sunt furnizate persoanei intervievate în așa fel încât să se protejeze pe cât posibil confidențialitatea identității raportorului, precum și a oricăror alte părți terțe menționate în raport, în conformitate cu termenii prezentei politici Speak up.





- Echipa de investigație va asigura respectarea principiului „audierii echitabile”, oferind astfel persoanei sau entității acuzate suficiente posibilități de a-și exprima punctul de vedere în legătură cu acuzația (acuzațiile).
- Investigația și toate informațiile referitoare la investigație sunt confidențiale și sunt limitate la acele persoane care au nevoie să știe aceste informații, în conformitate cu termenii prezentei politici Speak up.
- Echipa de investigație va întocmi un raport final care va include fapte, dovezi și acțiuni recomandate.
- Echipa de investigație informează persoana sau entitatea acuzată cu privire la rezultatul investigației de îndată ce aceasta a fost finalizată.
- Echipa de investigație informează raportorul cu privire la încheierea și la orice concluzii ale investigației, în măsura în care echipa de investigație consideră necesar. Deoarece anumite măsuri de remediere pot implica alte persoane sau entități, din motive de confidențialitate, de respectare a vieții private și a drepturilor legale ale tuturor celor implicați, după caz, echipa de anchetă poate declara doar că au fost luate măsurile corespunzătoare.
- Toate datele cu caracter personal în cazurile care s-au dovedit a fi neîntemeiate vor fi distruse imediat în conformitate cu legile aplicabile.



# JDE Peet's

A COFFEE & TEA FOR EVERY CUP

