



JDE PEET'S

# INFORMAVIMO APIE PAŽEIDIMUS POLITIKA

BREAK UP POLICY CO  
S FRAUD REPORT  
RCES CONFLICT  
T INSIDER TI  
RIGHTS VIOL  
MINATION HA  
AUNE  
BY AND COPPI

# TURINYS

## 1. ĮVADAS

3

Tikslas	3
Kas gali informuoti apie PAŽEIDIMUS?	3
Kodėl turėčiau išreikšti susirūpinimą?	3
Kokios politikos įmonė laikosi atsakomųjų veiksmų atžvilgiu?	3

## 2. POLITIKA

4 – 9

Apie kokius pažeidimus derėtų pranešti?	4
Ko įmonė tikisi iš manęs?	5
Kaip išreikšti susirūpinimą, į ką reikėtų kreiptis?	6
Kokio pobūdžio informaciją reikėtų pateikti pranešant apie pažeidimus?	7
Ką daryti, jei pranešiu apie ką nors savo vadovui ir man bus pasakyta niekam apie tai nepasakoti?	7
Ką daryti, jei darbuotojas ar kitas suinteresuotasis subjektas man praneša apie galimą netinkamą elgesį?	7
Ar mano tapatybė nebus atskleista?	8
Kaip bus nagrinėjamas pažeidimas, apie kurį pranešiu?	8
Ką daryti, jei nesu tikras (-a), kad noriu išreikšti susirūpinimą dėl su atitiktimi susijusio atvejo?	9
Kaip būsiu apsaugotas (-a)?	9
Ką daryti, jei, mano manymu, aš dalyvavau atliekant veiksmus, kuriais pažeidžiami įstatymai arba įmonės politika?	9
Pranešimas	9
Kur galiu sužinoti daugiau?	9

## 3. KONTAKTINIAI DUOMENYS / PRANEŠIMAS

10

Kaip susisiekti su „JDE Peet's“ pranešimo apie pažeidimus linija?	10
Su mumis galite susisiekti bet kada	10

## 4. „JDE PEET'S“ TYRIMŲ PRINCIPAI IR METODAI

11 – 12

Kategorija:	politika
Informacija apie slaptumą:	vieša
Atsakingas asmuo tarptautiniu mastu:	tarptautinis atitikties užtikrinimo pareigūnas
Atsakingas asmuo vietos mastu:	vyrusiasis teisininkas
Atsakingas asmuo vietos mastu:	vietinis atitikties užtikrinimo pareigūnas
Versija:	generalinis direktorius
Įsigaliojimo data:	4.0
	2023 m. spalio 23 d.

# 1. ĮVADAS

Augti ir tobulėti kaip organizacija galime tik tada, jei esame atviri ir nuoširdūs vieni kitų atžvilgiu. Todėl „JDE Peet's“ skatina kurti informavimo apie pažeidimus kultūrą, kai pranešama apie faktinį arba įtariamą netinkamą elgesį – ar tai būtų mūsų kodeksų, politikos nuostatų nesilaikymas, ar mūsų vertybių arba mums taikomų įstatymų pažeidimas. Skatiname palaikyti atvirą dialogą su darbuotojais, klientais, verslo partneriais, tiekėjais, investuotojais ir kitais suinteresuotaisiais subjektais. Be to, netoleruojame bet kokios formos atsakomųjų veiksmų prieš savo susirūpinimą teisingai ir tinkamai išreiškiančius asmenis.

## TIKSLAS

Šios politikos tikslas – paaiškinti, kaip išreikšti susirūpinimą dėl įtariamo netinkamo elgesio, ir informuoti jus apie „JDE Peet's“ darbo metodus, taikomus informuojant apie pažeidimus.

## KAS GALI INFORMUOTI APIE PAŽEIDIMUS?

„JDE Peet's“ informavimo apie pažeidimus politika gali pasinaudoti bet kas, kas nori išreikšti susirūpinimą dėl galimo netinkamo elgesio įmonėje „JDE Peet's“ arba jos pavaldžiose įmonėse (toliau – įmonė), nepaisant to, kur jos įsikūrusios. Tai gali būti, pavyzdžiui, darbuotojai, asmenys, dirbantys įmonei „JDE Peet's“ arba jos vardu, visos tiekimo grandinės darbuotojai, verslo partneriai ir kiti suinteresuotieji subjektai, pvz., nukentėjusios bendruomenės ar vartotojai (jų atstovai).

DISCIPLINE

SIMPLICITY

ACCOUNTABILITY

SOLIDARITY

ENTREPRENEURSHIP

## KODĖL TURĖČIAU IŠREIKŠTI SUSIRŪPINIMĄ?

Kaip įmonė norime įgyvendinti savo įsipareigojimą veikti sąžiningai. Norint tai padaryti, mums taip pat reikia jūsų pagalbos – kad informuotumėte, jei sužinote apie galimą netinkamą elgesį. Jei nutylėsite galimą netinkamą elgesį, tai gali pabloginti situaciją ir pakirsti pasitikėjimą. Išreikšdami susirūpinimą, suteikiate įmonei galimybę spręsti galimas problemas ir puoselėti skaidrumo bei sąžiningumo kultūrą. Be to, taip padedame apsaugoti mūsų įmonę bei jos suinteresuotuosius subjektus.

## KOKIOS POLITIKOS ĮMONĖ LAIKOSI ATSAKOMŪJŲ VEIKSMŲ ATŽVILGIU?

Kai teisingai ir tinkamai informuojate apie pažeidimus ir išreiškiate susirūpinimą, elgiatės deramai, o įmonė netoleruoja jokių atsakomųjų veiksmų prieš jus. Jei žinote arba nuoširdžiai įtariate, kad prieš jus, kitą darbuotoją ar bet kurį kitą pranešėją buvo imtasi tam tikro atsakomojo veiksmo, turėtumėte apie tai kuo greičiau pranešti savo vadovui arba susisiekti kitais informavimo apie pažeidimus kanalais.

Įmonė netoleruoja jokios formos grasinimų, atsakomųjų veiksmų ar bet kokio kito veiksmo prieš bet kurį kitą asmenį ar subjektą, pranešusį arba padėjusį pranešti apie galimą netinkamą elgesį (bandymo atlikti tokius veiksmus). Sužinojusi apie bet kokį tokį grasinimą, atsakomuosius veiksmus ar kitą veiksmą (bandymą atlikti tokį veiksmą), įmonė imsis tinkamų priemonių, kurios gali apimti darbo sutarties nutraukimą.

# 2. POLITIKA

## APIE KOKIUS PAŽEIDIMUS DERĖTŲ PRANEŠTI?

Vadovaujantis „JDE Peet's“ pranešimo apie pažeidimus politika, galima išreikšti susirūpinimą dėl įtariamo netinkamo elgesio įmonės viduje arba visoje jos tiekimo grandinėje. Toks įtariamas netinkamas elgesys gali būti: taikomų (tarptautinių) įstatymų pažeidimas, „JDE Peet's“ elgesio kodeksų, jos politikos, standartų ir (arba) procedūrų, kuriomis ji vadovaujasi vykdydama veiklą, nesilaikymas<sup>1</sup>.

Toliau pateikta netinkamo elgesio, apie kurį galima pranešti, pavyzdžių.

- ✓ Sukčiavimas
- ✓ Netinkamos finansinės arba nefinansinės ataskaitos ir įrašų tvarkymas
- ✓ Netinkamas įmonės išteklių naudojimas
- ✓ Darbdavio turto pasisavinimas, vagystė
- ✓ Prekyba pasinaudojant viešai neatskleista informacija
- ✓ Interesų konfliktai
- ✓ Žmogaus teisių pažeidimai, pvz., be kita ko, pernelyg ilgas darbo laikas, vaikų darbas arba asmenų išnaudojimas darbe ar priverstinis darbas
- ✓ Diskriminacija arba (seksualinis) priekabiavimas
- ✓ Antimonopolinių įstatymų arba konkurencijos teisės pažeidimai
- ✓ Pinigų plovimas
- ✓ Sankcijų, eksporto kontrolės priemonių ir prekybos teisės pažeidimai
- ✓ Kyšininkavimas ir korupcija
- ✓ Su sauga, sveikata ir aplinkosauga susiję pažeidimai
- ✓ Patyčios
- ✓ Privatumą ir duomenų apsaugą reglamentuojančių įstatymų pažeidimai
- ✓ Konfidencialios informacijos arba komercinių paslapčių atskleidimas
- ✓ Atsakomieji veiksmai prieš sąžiningai apie pažeidimą pranešantį asmenį
- ✓ Bet kokių (kitų) politikos nuostatų pažeidimai

Nenaudokite informavimo apie pažeidimus politikos toliau nurodytais būdais ir tikslais.

- ✗ Kaip skubios pagalbos linijos susidūrus su situacijomis, kai kyla tiesioginė grėsmė sveikatai ir gyvybei, turtui ar nuosavybei. Jei jums reikia skubios pagalbos, skambinkite skubios pagalbos telefono numeriu ir (arba) kreipkitės į vietos valdžios institucijas.
- ✗ Bet kokių klausimų, kurių gali kilti dėl jūsų darbo sąlygų (pvz., išmokų ar paaukštinimo), atveju.
- ✗ Siekdami tvarkyti asmeninius reikalus arba išspręsti teisinius ginčus.
- ✗ Siekdami pareikšti klaidingus kaltinimus arba tai darydami nesąžiningai. Pažeidimai, apie kuriuos pranešama, arba įtarimai, kurie pareiškiama nesąžiningai (pvz., žinant, kad tai nėra tiesa), nebus toleruojami, tokiems pranešėjams gali būti taikomos drausminės priemonės ir viena iš jų gali būti darbo sutarties nutraukimas.

<sup>1</sup> Šia politika siekiama įvykdyti įmonės įsipareigojimus pagal taikomus Europos Sąjungos (ES) teisės aktus. Jei taikomi įstatymai ar kiti teisės aktai, susiję su įmonės gautos informacijos atsižvelgiant į pranešimą apie pažeidimus ar tyrimą (jei pradedamas) tvarkymu, neatitinka šios politikos, įmonė laikysis tokių taikomų įstatymų ar teisės aktų.



## KO ĮMONĖ TIKISI IŠ MANĖS?

Tikimės, kad ne tik žinosite atitikties užtikrinimo bei sąžiningumo pareigas, susijusias su jūsų darbu, bet ir nedelsdami informuosite apie pažeidimus, jei manysite, kad koks nors asmuo (įskaitant jus pačius), veikiantis įmonės naudai arba jos vardu, atliko, atlieka arba netrukus atliks tam tikrą veiksmą, kuris būtų laikomas netinkamu elgesiu.

Šis pagrindinis lūkestis taikomas kiekvienam asmeniui, dirbančiam įmonei arba jos vardu, bet kurioje pasaulio vietoje ir visoje jos tiekimo grandinėje. Nesvarbu, kur dirbate ir kokios jūsų pareigos ar darbo užmokesčio kategorija, įmonė tikisi, kad sužinoję apie galimą netinkamą elgesį pranešite.

## KAIP IŠREIKŠTI SUSIRŪPINIMĄ, Į KĄ REIKĖTŲ KREIPTIS?

Informuoti apie pažeidimus galite naudodami įvairius kanalus.

Jei esate darbuotojai, apie įtariamą netinkamą elgesį galite pranešti:

- savo vadovui;
- jei įtariamą netinkamą elgesį susijęs su jūsų vadovu arba jei nesijaučiate jaukiai pranešdami savo vadovui, kreipkitės į vietos atitikties užtikrinimo pareigūną arba už žmogiškuosius išteklius atsakingą kontaktinį asmenį;
- centrinei atitikties užtikrinimo komandai Amsterdame, Nyderlanduose, atsiųsdami el. laišką (adresu [ethics.compliance@JDEcoffee.com](mailto:ethics.compliance@JDEcoffee.com)) arba paprastą laišką (adresu JDE Peet's, Global Compliance Officer, Oosterdoksstraat 80, 1011 DK Amsterdam, the Netherlands);
- naudodamiesi įmonės informavimo apie pažeidimus linija <http://speakup.jdepeets.com> telefonu arba interneto svetainėje.

Jei nesate „JDE Peet's“ darbuotojai, apie įtariamą netinkamą elgesį galite pranešti:

- vyriausias pareigas einančiam „JDE Peet's“ kontaktiniam asmeniui;
- „JDE Peet's“ centrinei atitikties užtikrinimo komandai Amsterdame, Nyderlanduose, atsiųsdami el. laišką (adresu [ethics.compliance@jdecoffee.com](mailto:ethics.compliance@jdecoffee.com)) arba įprastą laišką (adresu JDE Peet's, Global Compliance Officer, Oosterdoksstraat 80, 1011 DK Amsterdam, the Netherlands);
- naudodamiesi įmonės informavimo apie pažeidimus linija <http://speakup.jdepeets.com> telefonu arba interneto svetainėje.

Mūsų informavimo apie pažeidimus liniją administruoja išorinė įmonė, kuri yra nepriklausoma nuo „JDE Peet's“. Šia linija galima naudotis tais atvejais, kai nesijaučiate jaukiai kalbėdamiesi su kitu žmogumi asmeniškai arba jei norite pranešti anonimiškai.

Raginame pranešti apie bet kokius pastebėtus pažeidimus naudojantis pirmiau nurodytais kanalais. Tai darydami suteikiate įmonei galimybę spręsti problemas. Tačiau, be vidaus pranešimų teikimo, pagal kai kurių šalių įstatymus taip pat gali būti leidžiama pranešti apie tam tikrus įtariamus netinkamo elgesio atvejus tiesiogiai kompetentingoms valdžios institucijoms. Šioje politikoje nėra jokių nuostatų, kuriomis būtų jums trukdoma tai padaryti vadovaujantis vietos lygmeniu taikomomis taisyklėmis ir teisės aktais. Jei reikia daugiau informacijos apie tai, kaip pranešti apie įtariamą netinkamą elgesį tiesiogiai kompetentingoms valdžios institucijoms, pasikonsultuokite su centrine atitikties užtikrinimo komanda Amsterdame arba informacijos ieškokite atitinkamų kompetentingų valdžios institucijų svetainėse.

## KOKIO POBŪDŽIO INFORMACIJĄ REIKĖTŲ PATEIKTI PRANEŠANT APIE PAŽEIDIMUS?

Pildydami pranešimo formą, pateikite kuo daugiau informacijos. Taip įmonei lengviau įvertinti situaciją ir, jei reikia, pradėti tyrimą. Raginame pranešti apie pažeidimus kuo greičiau ir pasidalyti jums žinomais faktais. Pavyzdžiui, pravartu pateikti šią informaciją:

- išsamų jums nerimo keliančio klausimo aprašymą ir bet kokias aplinkybes;
- datas, vardus ir pavardes bei vietas;
- bet kokius patvirtinamuosius dokumentus.

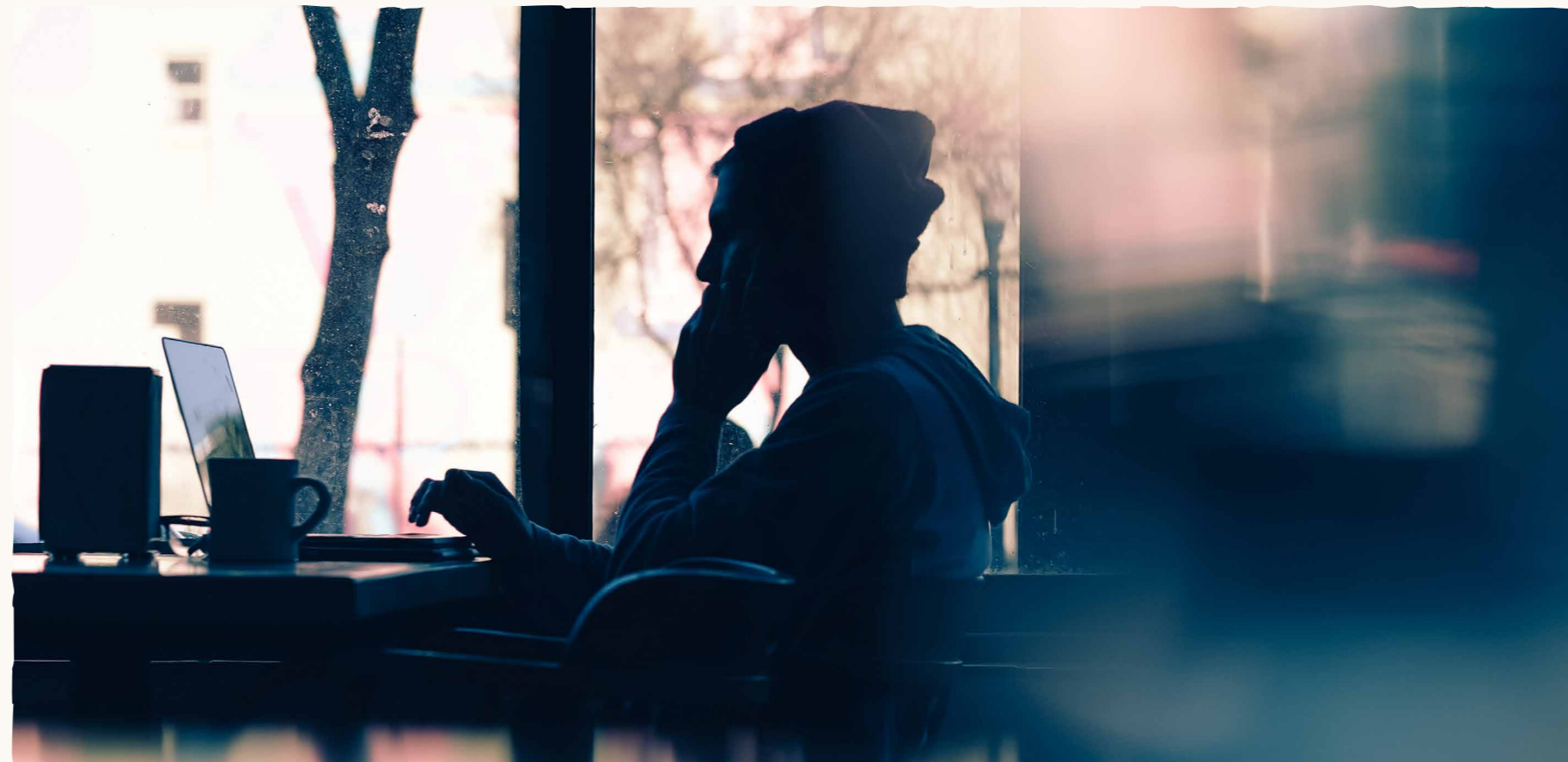
Įmonė nesitiki, kad turėsite visus atsakymus, ištirsite pažeidimą patys ar įrodysite, kad jums rūpestį keliantis klausimas pagrįstas. Leiskite įmonei išnagrinėti pranešimą ir išsiaiškinti, ar yra pagrindo nerimauti ir ką reikėtų daryti.

## KĄ DARYTI, JEI PRANEŠIU APIE KĄ NORS SAVO VADOVUI IR MAN BUS PASAKYTA NIEKAM APIE TAI NEPASAKOTI?

Jei manote, kad jus bandoma atkalbėti nuo pranešimo apie įtariamą netinkamą elgesį, turėtumėte pranešti ir apie tokį netinkamą elgesį, ir apie tai, kad jums buvo pasakyta niekam apie tai nepasakoti.

## KĄ DARYTI, JEI DARBUOTOJAS AR KITAS SUINTERESUOTASIS SUBJEKTAS MAN PRANEŠA APIE GALIMĄ NETINKAMĄ ELGESĮ?

Jei „JDE Peet's“ darbuotojas ar kitas suinteresuotasis subjektas išreiškia susirūpinimą apie įtariamą netinkamą elgesį, turėtumėte nedelsdami apie tai pranešti, pasinaudodami įmonės pranešimo apie pažeidimus linija.





## AR MANO TAPATYBĖ NEBUS ATSKLEISTA?

Jei pranešėjas nori išsaugoti anonimiškumą, naudojantis pranešimo apie pažeidimus linija ir kitais pranešimo apie pažeidimus kanalais tai įmanoma padaryti, jei tai leidžiama konkrečioje šalyje. Jei pranešėjas kreipiasi į pranešimo apie pažeidimus liniją, sistema jam priskiria unikalų kodą, kad būtų galima imtis tolesnių veiksmų. Naudodamas šį kodą pranešėjas gali patikrinti, kokių tolesnių veiksmų imasi įmonė.

Įmonė visus pranešimus tvarkys pagarbiai ir diskretiškai. Užtikrinamas bet kokios informacijos apie pažeidimą, apie kurį pranešta, įskaitant pranešėjo ir bet kokio kito subjekto, paminėto pranešime, tapatybę, konfidencialumas. Žinoma, kai kurie asmenys turi žinoti apie pranešimą ir įtarimų ypatumus, kad būtų galima veiksmingai juos ištirti ir imtis tolesnių veiksmų. Nepaisant to, išskyrus asmenis, kuriems būtina žinoti apie pranešimą bei įtarimų ypatumus siekiant juos ištirti ir imtis tolesnių veiksmų, įmonė neatskleis jūsų tapatybės bei informacijos, kuria remiantis galima tiesiogiai arba netiesiogiai nustatyti jūsų tapatybę (jei ji žinoma), išskyrus atvejus, kai aiškiai sutikote atskleisti tokią informaciją.

Atminkite, kad gali pasitaikyti atveju, kai įmonė teisiškai privalo informuoti trečiąsias šalis apie (su atitiktimi susijusias) pažeidimus, apie kuriuos pranešta, ir kad gali būti situacijų, kai jūsų tapatybę būtina atskleisti remiantis taikomais įstatymais. Tokiu atveju jums bus pranešta prieš atskleidžiant tokią informaciją, išskyrus atvejus, kai tokios informacijos atskleidimas gali pakenkti susijusiems tyrimams ar teismo procesams.



## KAIP BUS NAGRINĖJAMAS PAŽEIDIMAS, APIE KURĮ PRANEŠIU?

Įmonė visus pranešimus vertina rimtai. Kai pateiksite pranešimą, jums bus patvirtinta, kad jis gautas. Tada įmonės tarptautinis atitikties užtikrinimo pareigūnas arba kitas šio pareigūno paskirtas asmuo atliks pirmą vertinimą ir, jei reikės, bus pradėtas tyrimas, kad pranešimas būtų tinkamai ištirtas. Tyrimai atliekami vadovaujantis įmonės Tyrimų principais ir metodais bei tinkamai laikantis taikomų įstatymų. Taip užtikrinama, kad

tyrimas būtų atliekamas teisingai, atsakingai ir gerbiant visus susijusius subjektus. Be to, visi tyrimai turėtų būti:

- objektyvūs ir nešališki;
- atliekami laiku;
- orientuoti į faktų nustatymą.

Kai pranešėjui patvirtinama, kad pranešimas gautas, jam pateikiama bendra atnaujinta informacija apie tyrimo būseną. Vėliau pranešėjas gaus bendrą informaciją apie tyrimo eigą ir tyrimo užbaigimą bei jo rezultatus (įskaitant etapus ir veiksmus, kurių imtasi), išskyrus atvejus, kai tokia grįžtamoji informacija gali pakenkti tyrimui. Įmonė siekia atlikti tyrimus per 90 dienų. Šį terminą galima pratęsti, jei kyla pagrįstas poreikis dėl tyrimo pobūdžio ir sudėtingumo.

Bus imamasi visų būtinų atsargumo priemonių, siekiant užtikrinti asmens duomenų apsaugą nuo neteisėtos prieigos ir tvarkymo.



## KĄ DARYTI, JEI NESU TIKRAS (-A), KAD NORIU IŠREIKŠTI SUSIRŪPINIMĄ DĖL SU ATITIKTIMI SUSIJUSIO ATVEJO?

Suprantame, kad gali būti sunku išreikšti susirūpinimą dėl tam tikrų pažeidimų. Paprastai žmonės to nedaro dėl vienos iš kelių galimų priežasčių.

Pirmiausia, jie bijo, kad prieš juos bus imtasi atsakomųjų veiksmų. Užtikriname, kad įmonė netoleruos atsakomųjų veiksmų prieš bet kokį asmenį, kuris sąžiningai praneša apie pažeidimą.

Kita priežastis, dėl kurios žmonės nepraneša apie pažeidimus, yra ta, kad jie bijo, jog niekas nepasikeis. Galime patikinti, kad, jei reikia, visada imamės veiksmų ir reaguojame pranešėjui išreiškus susirūpinimą dėl įtariamo netinkamo elgesio. Jei nustatome, kad netinkamas elgesys įvyko, imamės tinkamų taisomųjų veiksmų.

## KAIP BŪSIU APSAUGOTAS (-A)?

Darbuotojui, pranešusiam apie įtariamą netinkamą elgesį, kuris, darbuotojo manymu, tikrai įvyko, arba darbuotojas gali sąžiningai ir pagrįstai manyti, kad jis įvyko, už tokį pranešimą bus suteikta apsauga. Tokia apsauga reiškia, kad įmonė tokio darbuotojo, kuris sąžiningai pranešė arba padėjo pranešti apie pažeidimą, neatleis iš darbo, nepažemins jo (jos) pareigų, jam (jai) negrasins, prie jo (jos) nepriekabiaus ar nediskriminuos koku nors kitu būdu. Įmonė netoleruoja jokios formos grasinimų, atsakomųjų veiksmų ar kito veiksmo (ar bandymų atlikti tokius veiksmus). Apie bet kokius tokius grasinimus, atsakomuosius veiksmus ar kitą veiksmą (ar bandymus atlikti tokius veiksmus) turi būti nedelsiant pranešama.

Be to, įmonė netoleruoja jokios formos grasinimų, atsakomųjų veiksmų ar bet kokio kito veiksmo prieš bet kurį kitą asmenį ar subjektą, sąžiningai pranešusį arba padėjusį pranešti apie pažeidimą (bandymo atlikti tokius veiksmus). Sužinojusi apie bet kokį tokį grasinimą, atsakomuosius veiksmus ar kitą veiksmą (bandymą atlikti tokį veiksmą), įmonė imsis tinkamų priemonių.

## KĄ DARYTI, JEI, MANO MANYMU, AŠ DALYVAVAU ATLIEKANT VEIKSMUS, KURIAIS PAŽEIDŽIAMI ĮSTATYMAI ARBA ĮMONĖS POLITIKA?

Kadangi esate įmonės darbuotojai, tikimasi, kad žinosite visus taikomus įstatymus, kitus teisės aktus ir įmonės politiką. Jei manote, kad galėjote pažeisti įstatymą ar politikos nuostatą, visada geriau apie tai pranešti patiems, nei būti įtarimų, kuriuos pareiškia kitas asmuo, objektu. Nors savarankiškas pranešimas apie pažeidimą neapsaugo darbuotojo nuo drausminių priemonių ar kitų taisomųjų veiksmų, tai yra svarbus aspektas, į kurį įmonė atsižvelgs sprendama, kokių veiksmų imtis.

## PRANEŠIMAS

Vietos atitikties užtikrinimo tarybos, kurioms pirmininkauja vietos teisininkai atitikties klausimais, reguliariai teiks gautų pranešimų ir rezultatų apžvalgas tarptautiniam atitikties užtikrinimo pareigūnui.

Tarptautinis atitikties užtikrinimo pareigūnas reguliariai teiks vietos ir tarptautinių pranešimų apžvalgas tarptautinei atitikties užtikrinimo tarybai bei valdybos audito komitetui.

## KUR GALIU SUŽINOTI DAUGIAU?

Taip pat galite apsilankyti intraneto svetainėje, kur sužinosite daugiau apie mūsų Valdymo ir atitikties užtikrinimo sistemą bei politiką, arba galite atsiųsti el. laišką centrinei atitikties užtikrinimo tarnybai ([Ethics.Compliance@JDEcoffee.com](mailto:Ethics.Compliance@JDEcoffee.com)). Atitinkamas politikos nuostatas taip pat rasite „JDE Peet's“ svetainėje.

# 3. KONTAKTINIAI DUOMENYS / PRANEŠIMAS

## KAIP SUSISIEKTI SU „JDE PEET'S“ PRANEŠIMO APIE PAŽEIDIMUS LINIJA?

Įmonės pranešimo apie pažeidimus liniją gali kreiptis visi įmonės viduje ir išorėje, ji veikia ištisą parą, visą savaitę. Tai galima padaryti internetu arba telefonu. Naudojantis šia linija galima informuoti įmonę apie įtariamą netinkamą elgesį daugeliu skirtingų kalbų saugioje bei konfidencialioje pranešimo aplinkoje, kurioje taikomos griežtos priegios valdymo priemonės.

Jei tai leidžiama pagal taikomus įstatymus ir jei taip jaustumėtės jaukiau, su pranešimo apie pažeidimus linija galite susisiekti anonimiškai. Jūsų informacija bus atskleista tik tiems asmenims, kuriems ją būtina žinoti, pvz., asmenims, kurie atsako į jūsų klausimus arba tiria pažeidimus, apie kuriuos pranešėte, ir imasi dėl jų tolesnių veiksmų.

Su pranešimo apie pažeidimus linija galite susisiekti toliau nurodytais numeriais.

## SU MUMIS GALITE SUSISIEKTI BET KADA

☎ 001 (800) 461-9330

Jei skambinate iš kitos šalies, apsilankykite pranešimo tinklalapyje adresu <http://speakup.jdepeets.com> ir sąrašė pasirinkite vietovę, taip rasite numerį priskirtą jūsų šaliai.

Jei jūsų šalies sąrašė nėra, naudokite šį numerį: +1-720-514-4400 (skambučiui, už kurį moka subjektas, kuriam skambinama). Gali prireikti operatorių pagalbos arba gali būti taikomi vietiniai mokesčiai.

☎ +1-720-514-4400

Nuoroda į pranešimo apie pažeidimus liniją:

El. pašto adresas:

Įmonės svetainė:

## 4. „JDE PEET'S“ TYRIMŲ PRINCIPAI IR METODAI

- Asmeniui, pranešančiam apie įtariamą netinkamą elgesį, patvirtinama, kad pranešimas gautas, per 7 dienas.
- Tarptautinis atitikties užtikrinimo pareigūnas arba kitas šio pareigūno paskirtas asmuo peržiūrės pranešimą ir, jei reikės, pradės tyrimą bei paskirs tyrimo komandą. Tai gali būti vietinė komanda, taip pat tarptautinė komanda arba išorinis subjektas, kurį įmonė gali pasitelkti tyrimui atlikti.
- Asmuo, pranešantis apie įtariamą netinkamą elgesį, per pagrįstą laikotarpį gaus bendrą atnaujintą informaciją apie tyrimo būseną. Pažymima, kad įmonė siekia atlikti tyrimus per 90 dienų nuo pranešimo gavimo. Šis laikotarpis gali būti pratęstas, jei tai pagrįstai pateisinama dėl tyrimo pobūdžio ar sudėtingumo, taip pat kitų svarbių veiksnių.
- Visiems asmens duomenims, gautiems atliekant tyrimą, bus taikomi galiojantys duomenų apsaugos teisės aktai.
- Tyrimas vykdomas objektyviai, nešališkai, sąžiningai, teisingai, laiku ir tinkamai laikantis taikomų įstatymų.
- Atliekant tyrimą dėmesys bus sutelktas į tikslą, atvejo faktinių aplinkybių analizę, siekiant nustatyti, ar netinkamas elgesys, apie kurį pranešta, iš tiesų įvyko, pasitelkiant faktų nustatymą. Kai reikia, tyrimo komanda gali pasitelkti išorės ekspertus, kurie padės atlikti tyrimą. Tyrimo komanda naudos tokius tyrimo metodus, kurie tinkami, proporcingi ir aktualūs atsižvelgiant į tyrimą bei įtariamų pažeidimų rimtumą, sunkumą ir su jais susijusius turimus faktus, vadovaudamasi taikomais įstatymais.
- Informacija apklausiamam asmeniui pateikiama taip, kad būtų kuo geriau apsaugotas pranešėjo, taip pat bet kokių kitų pranešime paminėtų trečiųjų šalių tapatybės konfidencialumas, laikantis Pranešimo apie pažeidimus politikos.
- Tyrimo komanda užtikrins, kad būtų laikomasi teisingo nagrinėjimo principo, kuriuo kaltinamam asmeniui arba subjektui suteikiama pakankamai galimybių išsakyti savo nuomonę apie įtarimą (-us).



- Bus užtikrinamas tyrimo ir visos su juo susijusios informacijos konfidencialumas, ji bus atskleidžiama tik tiems asmenims, kuriems būtina žinoti tą informaciją laikantis Pranešimo apie pažeidimus politikos sąlygų.
- Tyrimo komanda parengs galutinį pranešimą, kuriame bus pateikti faktai, įrodymai ir rekomenduojami veiksmai.
- Iš karto, kai tik tyrimas bus baigtas, tyrimo komanda informuos kaltinamą asmenį arba subjektą apie tyrimo rezultatus.
- Tyrimo komanda informuos pranešėją apie tyrimo užbaigimą ir visas tyrimo išvadas, jei ji manys, kad tai tikslinga. Kadangi tam tikri taisomieji veiksmai gali būti susiję su kitais asmenimis arba subjektais, siekdama užtikrinti visų susijusių asmenų konfidencialumą, privatumą ir juridines teises (jei taikytina), tyrimo komanda gali tiesiog nurodyti, kad buvo imtasi tinkamų veiksmų.
- Tais atvejais, kai nustatoma, kad kaltinimai nepagrįsti, visi asmens duomenys nedelsiant sunaikinami laikantis taikomų įstatymų.



# JDE Peet's

A COFFEE & TEA FOR EVERY CUP

